

SONY®

使用手冊

Xperia Ear Duo
XEA20

內容

簡介	3
一般概覽.....	3
硬體概覽	4
耳機主體.....	4
充電殼.....	4
LED 指示燈	7
耳機主體 LED 指示燈 - 使用期間.....	7
耳機主體 LED 指示燈 - 充電期間.....	7
充電殼電池電量 LED 指示燈 - 充電期間.....	7
充電殼電池電量 LED 指示燈 - 未連接至電源.....	7
開始使用	8
充電.....	8
開啟或關閉.....	9
配對至 Android 或 iOS 裝置.....	9
佩戴指示.....	10
使用您的 Xperia Ear Duo	13
使用觸控板.....	13
使用頭部動作.....	14
通話.....	15
聆聽音樂.....	15
調整音量.....	16
使用語音控制.....	16
Anytime Talk	16
設定	18
變更鍵盤行為.....	18
設定音效.....	18
設定 Assistant.....	18
重設 Xperia Ear Duo.....	19
法律資訊	21
Declaration of Conformity for XEA20.....	22

簡介

一般概覽

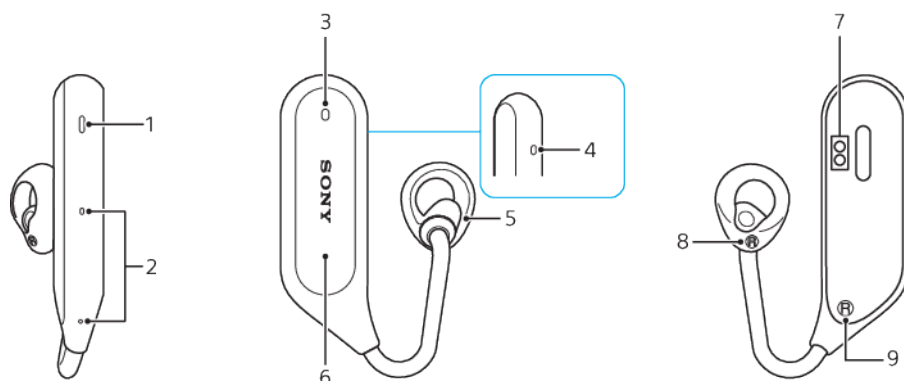
Xperia Ear Duo 提供全新的聆聽體驗，讓您隨時與世界保持聯繫。您可以欣賞音樂、撥打電話、聽取排程內容和天氣預報等，同時還可以聽到周圍環境的聲音。

在 Android™或 iOS 裝置上使用 Xperia Ear Duo 主應用程式來設定 Xperia Ear Duo。

硬體概覽

耳機主體

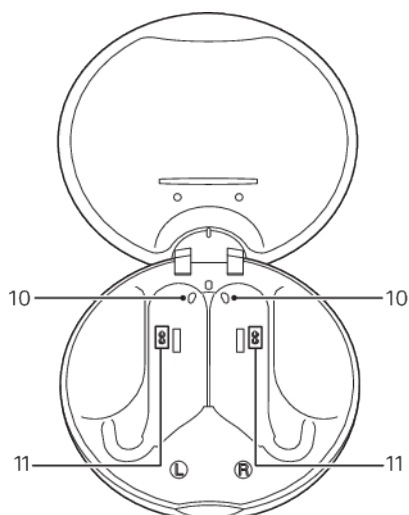
耳機主體的構造為雙耳對稱。以下僅以右耳耳機主體為說明示意。

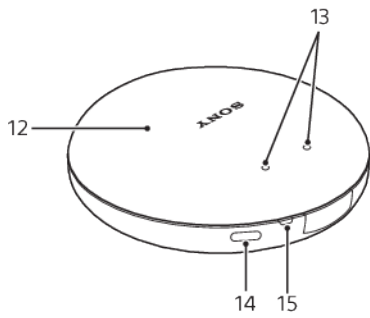


- 1 音源孔
- 2 麥克風
- 3 LED 指示燈
- 4 距離感應器
- 5 環狀支架
- 6 觸控板
- 7 充電殼接頭
- 8 環狀支架左耳/右耳標示
- 9 耳機主體左耳/右耳標示

! 請勿將別針和固定夾等異物插入音源孔。

充電殼

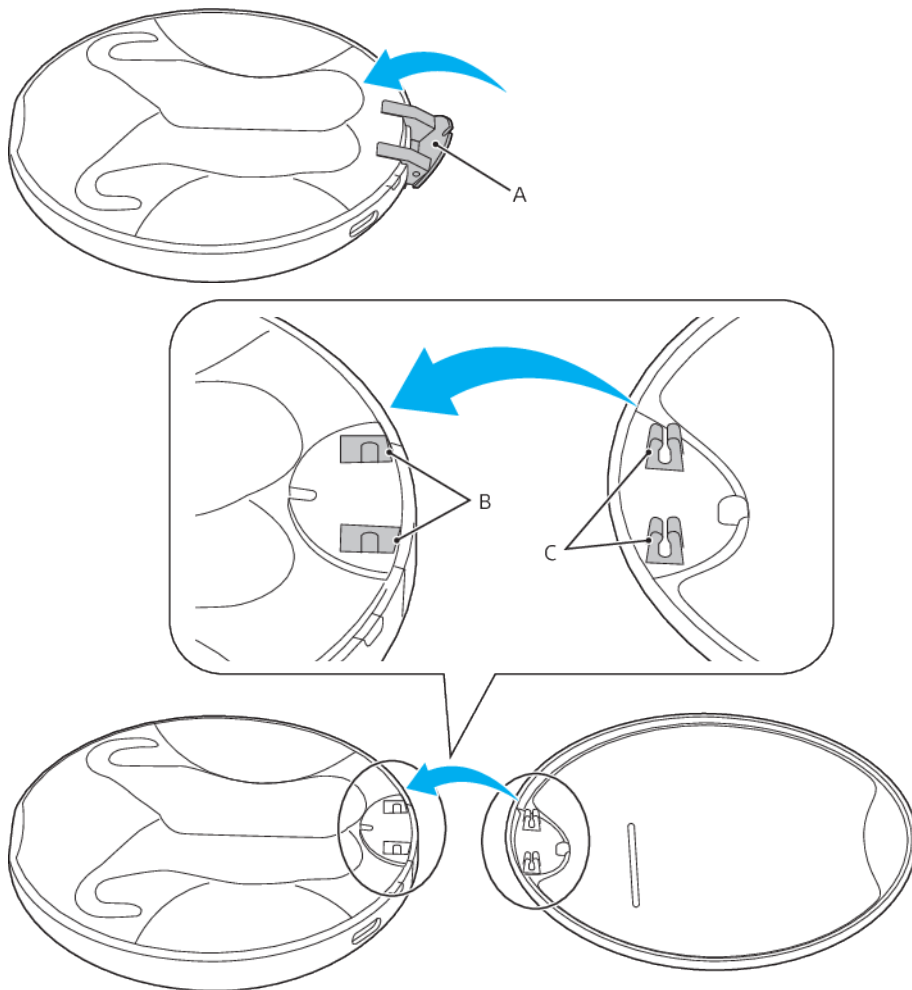




- 10 裝置偵測開關
- 11 充電殼接頭
- 12 殼蓋
- 13 Xperia Ear Duo 電池電量 LED 指示燈視窗
- 14 USB Type-C™ 連接埠
- 15 充電殼電池電量 LED 指示燈

將殼蓋安裝於充電殼上

! 開啟充電殼的殼蓋時，請留意不要用力過猛，以免殼蓋脫落。如有需要，請按照指示重新安裝殼蓋。



- 1 將充電殼上的連接處 A 向內推，如圖所示。
- 2 將充電殼的連接處 B 與殼蓋的連接處 C 對齊，如圖所示。
- 3 將連接處互相推近以進行安裝。
- 4 關閉殼蓋時，輕輕按壓連接處，以避免產生間隙。

LED 指示燈

耳機主體 LED 指示燈 – 使用期間

白燈快速閃爍	有新來電
白燈閃爍一次	配對完成
白燈閃爍兩次	電源開啟/重新啟動完成
藍燈快速閃爍	配對模式
藍燈慢速閃爍	進入藍牙®裝置待機模式
紅燈快速閃爍	低電量，15%或以下

耳機主體 LED 指示燈 – 充電期間

紅燈	15%或以下
橘燈	15% – 80%
綠燈	80%或以上
閃爍綠燈	正在更新軟體
沒有亮燈	充電完成

💡 當充電殼蓋關閉時，您可以透過 Xperia Ear Duo 電池電量 LED 指示燈視窗，查看耳機主體的充電狀態。

充電殼電池電量 LED 指示燈 – 充電期間

當充電殼連接至電源時，USB 連接埠旁的 LED 指示燈會顯示充電殼的電池電量。

紅燈	15%或以下
橘燈	15% – 80%
綠燈	80%或以上
沒有亮燈	充電完成，或沒有剩餘電量。

充電殼電池電量 LED 指示燈 – 未連接至電源

將耳機主體放入充電殼時，即使未連接至電源，充電殼的 LED 指示燈仍會顯示充電殼的電池電量。

紅燈閃爍三次	15%或以下
橘燈閃爍三次	15% – 80%
綠燈閃爍三次	80%或以上

開始使用

充電

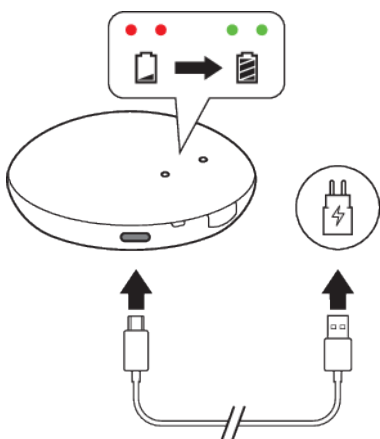
您的 Xperia Ear Duo 隨附可攜式充電殼，可以直接透過電源插座充電。第一次使用耳機主體之前，您必須先進行充電。當電池電量高於 80% 時，LED 指示燈會變為綠色。電量耗盡的耳機主體需要充電約 1.5 個小時才能完全充滿。

耳機主體和充電殼可以同時或分開進行充電。充滿電的充電殼可以對耳機主體充電三次。

有關充電過程中的 LED 指示燈狀態，請參閱 *LED 指示燈* 頁面上的 7 說明。

- ! 耳機主體放入充電殼時會自動關閉。

為 Xperia Ear Duo 充電



- 1 將耳機主體放入充電殼中。
 - 2 將 USB Type-C 連接線連接至充電殼的 USB Type-C 連接埠。
 - 3 將 USB Type-C 連接線的另一端連接至充電器。
- ! 請將耳機主體放入充電殼中，並將標誌朝上。將耳機主體以任何角度放入充電殼中，可能會毀損充電外殼接頭。將耳機主體顛倒放入充電殼中，可能會毀損觸控板。

使用 USB Type-C 連接線(隨附)來為裝置充電。有關推薦的充電器，請參閱 <http://www.sonymobile.com/products/accessories/>。

僅為耳機主體充電

- 將耳機主體放入充電殼中。

僅為充電殼充電

- 1 在不將耳機主體放入充電殼的情況下，將 USB Type-C 連接線連接至充電殼的 USB Type-C 連接埠。
- 2 將 USB Type-C 連接線的另一端連接至充電器。

檢查 Xperia Ear Duo 的電池電量

- 開啟在 Android 或 iOS 裝置上安裝的 **Xperia Ear Duo** 應用程式。電池電量隨即顯示。

開啟或關閉

開啟耳機主體

- 將耳機主體從充電殼中取出。
耳機主體的 LED 指示燈會閃爍兩次白燈。
- 如果您已將耳機主體關閉但沒有將其置於充電殼中，您仍然可以將耳機主體開啟。在每個裝置的觸控板上長按至少一秒。

關閉耳機主體

- 將耳機主體放入充電殼中。
充電完成後，耳機主體會自動關閉。
- 如果耳機主體不在充電殼中，在下列情況則會在 15 至 30 分鐘後自動關閉：
 - 在配對裝置的[設定]螢幕中，關閉藍牙就會讓耳機主體斷線。
 - 距離配對的裝置太遠，導致藍牙無法連線。

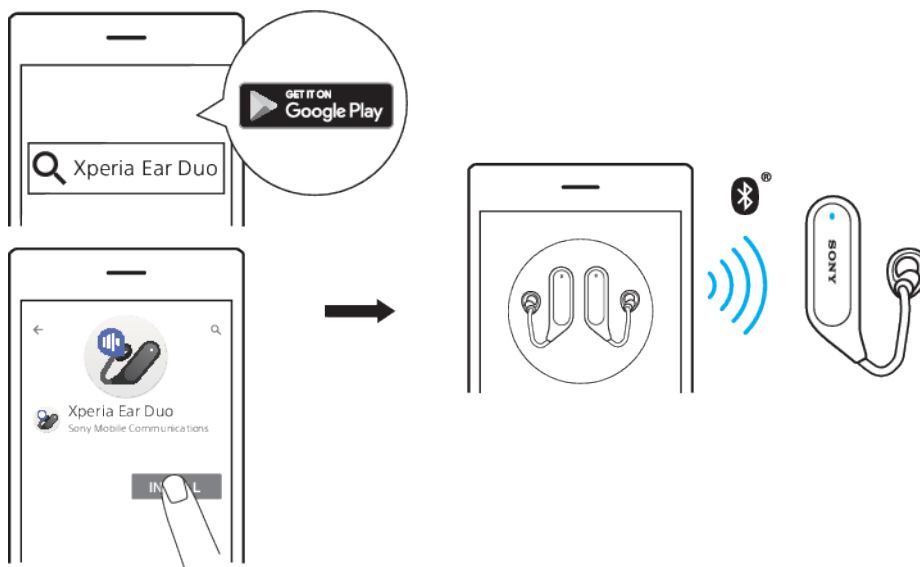
配對至 Android 或 iOS 裝置

為了讓 Xperia Ear Duo 正常運作，您必須在 Android 或 iOS 裝置上安裝最新版本的 Xperia Ear Duo 應用程式，然後進行配對。您可以從 Google Play™或 App Store 取得 Xperia Ear Duo 應用程式。

請確保手指沒有遮住距離感應器，否則可能會導致耳機主體無法進入配對模式。

配對至 Android 裝置

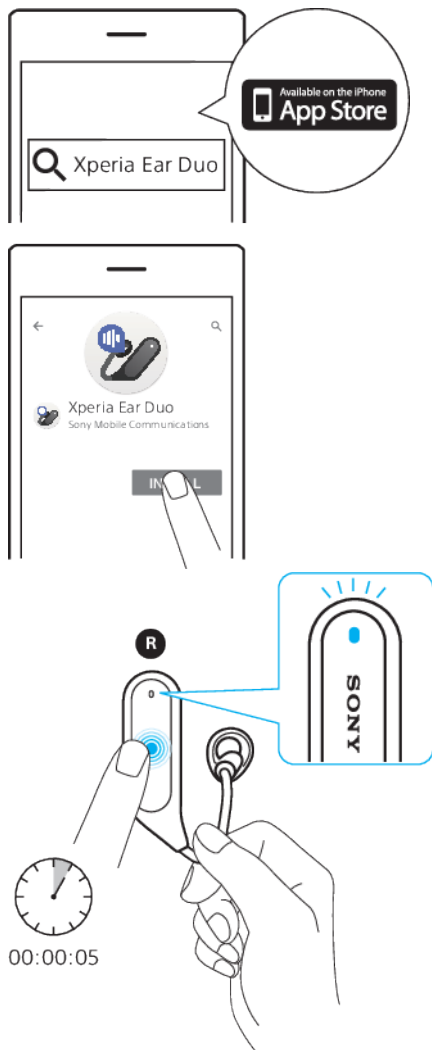
- ! Xperia Ear Duo 僅限與 Android 5.0 或以上版本的裝置配對。



- 1 Android 裝置：請確定您的 **Xperia Ear Duo** 應用程式為最新版本。
- 2 啟動 **Xperia Ear Duo** 應用程式，並按照螢幕上的指示操作。
- 3 Xperia Ear Duo:配對完成時，耳機主體的 LED 指示燈會閃爍一次白燈。

配對至 iOS 裝置

- ! Xperia Ear Duo 僅限與 iOS 10 或以上版本的裝置配對。



- 1 iOS 裝置:請確定您的 **Xperia Ear Duo** 應用程式為最新版本。
- 2 開啟藍牙。
- 3 Xperia Ear Duo:長按右耳耳機主體 5 秒。LED 指示燈會快速閃爍藍燈。
- 4 將右耳耳機主體與 iOS 裝置互相靠近。
- 5 iOS 裝置:掃描藍牙裝置，並從清單中選取 **XEA20**。
- 6 Xperia Ear Duo:配對完成時，耳機主體的 LED 指示燈會閃爍一次白燈。
- 7 啟動 **Xperia Ear Duo** 應用程式，並按照螢幕上的指示操作。

配對、至 Android 或 iOS 以外的裝置

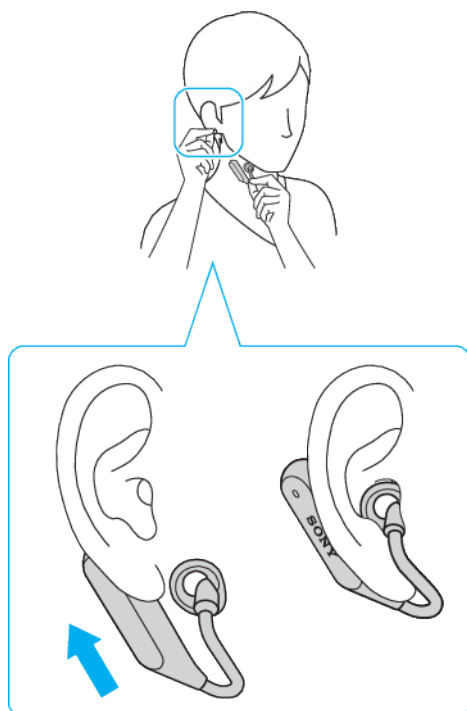
- 1 長按右耳耳機主體 5 秒。LED 指示燈會快速閃爍藍燈。
- 2 按照欲配對裝置所提供的指示進行操作。
- 3 配對完成時，耳機主體的 LED 指示燈會閃爍一次白燈。

佩戴指示

- ! 開車或是騎乘腳踏車，在使用此裝置前，請先查詢使用行動電話、傳輸裝置和耳機的相關法律規定。請您在開車或騎乘腳踏車時留意周遭環境。

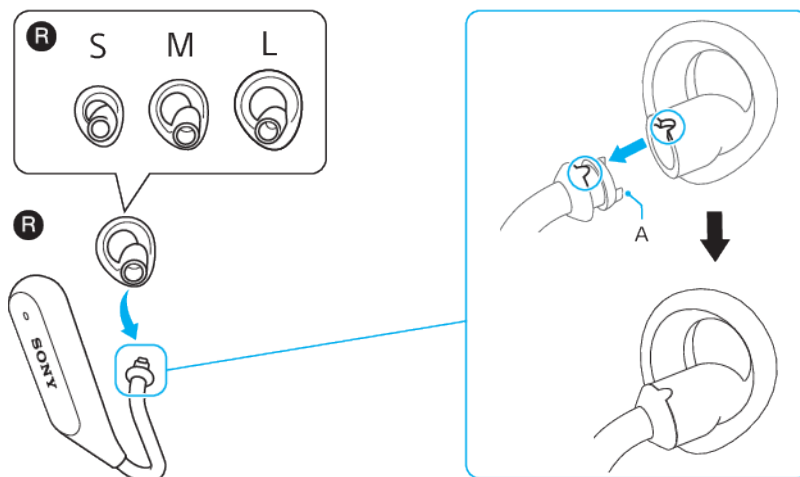
第一次佩戴耳機主體時，請遵循下列步驟。

佩戴 Xperia Ear Duo



- 1 用左手拿著耳機主體(右耳)。
 - 2 用右手輕輕拉下您的右耳垂。
 - 3 從耳朵下方將耳機戴上，然後如圖所示將環狀支架置於耳中。調整環狀支架的位置，使其貼合您的耳朵。
 - 4 按照相同步驟，將耳機主體(左耳)置於左耳中。
- ! 請確保距離感應器介面與耳朵之間沒有夾住任何頭髮。如果距離感應器遭到覆蓋，則無法正常運作。

更換環狀支架



- 1 選擇與耳朵穩固舒適貼合的環狀支架尺寸。
 - 2 若要移除環狀支架，請緊握耳機主體，並將環狀支架向後推。
 - 3 若要安裝環狀支架，請將耳機主體凸處與環狀支架凹處對齊。
 - 4 安裝時，請按照圖示將掛扣 A 與環狀支架的橡膠凹槽完全密合。請小心不要將環狀支架扯斷。
- ! 移除時，請勿強行拉扯或轉動環狀支架，否則可能會導致環狀支架損壞或斷裂。安裝時，請檢查環狀支架和耳機主體上的右耳/左耳標示，確保兩者正確相符。

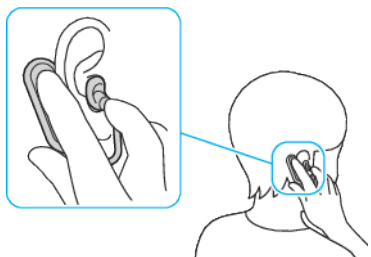
保養 Xperia Ear Duo 與您的皮膚

為了避免皮膚過敏，請定期清理 Xperia Ear Duo。請取下環狀支架並用乾布擦拭。

- ▲ 若您開始出現皮膚不適或過敏反應，請停止佩戴 Xperia Ear Duo。若症狀持續出現，請儘速就診。

使用您的 Xperia Ear Duo

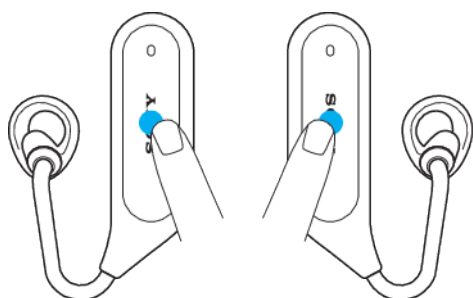
使用觸控板



佩戴 Xperia Ear Duo 時，請使用觸控板進行各種操作。

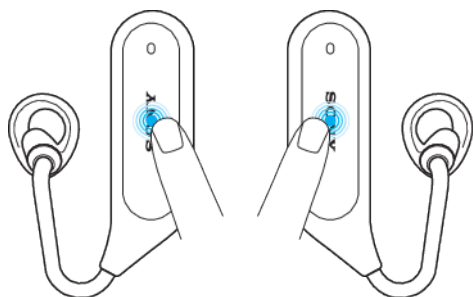
- ! 如果耳機主體在操作過程中移動，請用手指將其穩住。

輕觸



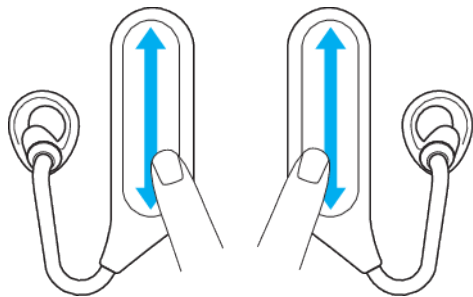
- 用手指輕觸觸控板。
- 💡 輕觸兩次或輕觸三次時，如果耳機主體沒有回應，請嘗試以不同速度輕觸。

長按



- 用手指長按住觸控板。

滑動



- 在觸控板上以穩定的速度上下滑動手指，然後將手指放開。

使用頭部動作

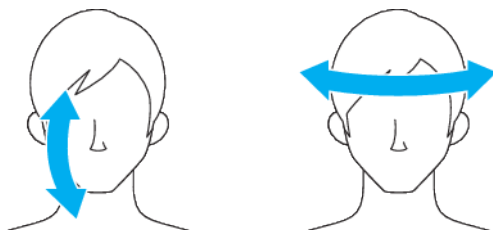
使用支援的頭部動作來與 Xperia Ear Duo 進行通訊。

- ! 若要使用頭部動作，您必須透過主應用程式啟用此功能。部份功能可能不適用於所有地區。

啟用或停用頭部動作

- 1 在配對的裝置上開啟 **Xperia Ear Duo** 應用程式。
- 2 尋找並輕觸 **裝置設定 > 頭部姿勢**。
- 3 輕觸核取方塊以啟用或停用各項功能。

接聽或拒絕來電



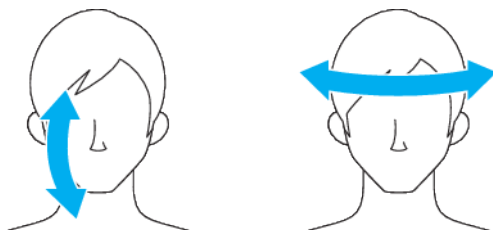
- 點頭以接聽來電。
- 搖頭以拒絕來電。

跳至上一首或下一首音樂曲目



- 向左轉動頭部然後轉回以跳至上一首音樂曲目。
- 向右轉動頭部然後轉回以跳至下一首音樂曲目。

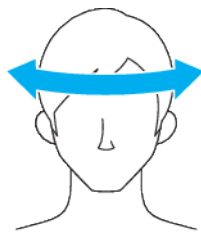
回應 Assistant



- 點頭表示同意。
- 搖頭表示拒絕。

- ! 此功能目前不適用於 iOS 裝置。

取消通知和開機訊息朗讀



- 搖動頭部。
- ! 此功能目前不適用於 iOS 裝置。

通話

使用 Xperia Ear Duo 來撥打、接聽和拒絕來電。若要使用這些功能，您必須使用支援相關功能(如通話與訊息處理)的 Android 或 iOS 裝置。您也必須在 Android 或 iOS 裝置上安裝主應用程式。

接聽來電

- 佩戴 Xperia Ear Duo 時，輕觸並按住任一側耳機主體的觸控板，即可接聽來電。
- 您也可以使用頭部動作來接聽來電。

朗讀來電的來電者名稱

- 使用主應用程式時，輕觸 Assistant，然後輕觸讀出來電者名稱開關，以啟用此功能。
- 💡 若為 iOS 裝置，您可以在手機的設定目錄中啟用此功能。

結束通話

- 佩戴 Xperia Ear Duo 時，長按任一側耳機主體的觸控板，即可結束來電。

拒絕來電

- 佩戴 Xperia Ear Duo 時，長按任一側耳機主體的觸控板，即可拒絕來電。
- 您也可以使用頭部動作來拒絕來電。

在通話期間將麥克風設為靜音

- 在通話過程中，輕觸兩次右耳或左耳耳機主體的觸控板。

在通話期間將麥克風取消靜音

- 在通話過程中，再次輕觸兩次右耳或左耳耳機主體的觸控板。

接聽插播

- 在通話過程中，輕觸右耳或左耳耳機主體的觸控板。進行中的通話會改為保留狀態。

在多通來電之間切換

- 輕觸三下耳機主體(右耳或左耳)的觸控板。

聆聽音樂

輕觸左耳耳機主體的觸控板來控制音樂播放，或在播放音樂時向 Assistant 請求協助。您可以同時使用兩個耳機主體來聆聽音樂，或僅使用右耳耳機主體。

播放或暫停音樂曲目

- 輕觸耳機主體(左耳)的觸控板。

跳至下一首音樂曲目

- 輕觸兩下耳機主體(左耳)的觸控板。

跳至上一首音樂曲目或返回目前曲目的開頭

- 輕觸三下耳機主體(左耳)的觸控板。
- 若要使用頭部動作來跳過音樂曲目，請參閱跳至上一首或下一首音樂曲目頁面上的 14。

調整音量

調整音量

- 向上或向下滑動耳機主體的觸控板，即可調整音量。
- 使用彈性音量控制功能時，音量會根據周圍環境自動調整。

使用語音控制

使用語音控制

- 長按右耳耳機主體的觸控板，以啟用語音指令。

Anytime Talk

- 此應用程式為 BETA 版本。Anytime Talk 服務需要穩定的網際網路連線。視網路狀態而定，您可能無法使用 Anytime Talk 聊天。(建議使用 4G 網路)

Anytime Talk 是讓您可以使用 Xperia Ear Duo 即時語音聊天的應用程式，您可以在聊天室裡和最多四位使用者聊天。您還可以透過頭部動作，使用預先錄製的音訊內容來回應聊天對話。聊天室參與者加入或離開聊天室時，您會聽到線上/離線音效。

由於 Anytime Talk 是透過網際網路連線作業，因此不受通訊範圍限制。

聊天室內的所有參與者都必須使用 Xperia Ear 或 Xperia Ear Duo 裝置，並在配對的 Android 裝置上使用主應用程式完成 Anytime Talk 設定。此功能目前不適用於 iOS。

使用 Anytime Talk

第一次建立新的聊天室

- 1 在配對的裝置上開啟 **Xperia Ear Duo** 應用程式。
 - 2 尋找並輕觸 **Anytime Talk**。
 - 3 按照螢幕上的說明，使用 Google 帳號進行註冊。
 - 4 輕觸**建立群組**，以管理員身份建立聊天室。
 - 5 要求所有訪客掃描您裝置上顯示的 QR 碼，或輕觸邀請透過電子郵件或社交媒體傳送邀請給訪客。您最多可以邀請四位訪客。
 - 6 當所有訪客皆已掃描 QR 碼，或透過電子郵件或社交媒體接受邀請後，輕觸**下一步**。
 - 7 按照螢幕上的指示錄製**線上/離線音效**，然後輕觸**結束**以完成設定。
- ！ 在輕觸下一步之前，請先確認已加入所有參與者。

第一次加入聊天室

- 1 在配對的裝置上開啟 **Xperia Ear Duo** 應用程式。
- 2 尋找並輕觸 **Anytime Talk**。
- 3 按照螢幕上的說明，使用 Google 帳號進行註冊。
- 4 輕觸**加入群組**，以訪客身份加入聊天室。
- 5 掃描管理員的裝置上所顯示的 QR 碼，或透過電子郵件或社交媒體接受邀請，然後輕觸**下一步**。
- 6 按照螢幕上的指示錄製**線上/離線音效**，然後輕觸**結束**以完成設定。

新增訪客至聊天室

- 1 使用主應用程式，尋找並輕觸 **Anytime Talk**。
 - 2 輕觸**新增來賓**。
- ! 僅管理員可以在聊天室中新增或移除訪客。

從聊天室中移除訪客

- 1 使用主應用程式，尋找並輕觸 **Anytime Talk**。
 - 2 輕觸 **刪除聊天群組成員**。
 - 3 選取您要移除的訪客。
- ! 僅管理員可以在聊天室中新增或移除訪客。

建立或加入其他聊天室

- 1 使用主應用程式，尋找並輕觸 **Anytime Talk**。
 - 2 選取**建立新聊天群組**或**加入新聊天群組**。
 - 3 按照螢幕上的指示進行操作。
- ! 您一次僅能加入一個聊天室。

使用 Anytime Talk 進行聊天

- 1 若要進入聊天室，請將 Xperia Ear Duo 從充電殼中取出。其他參與者將聽到您上線的音效。
- 2 當您聽到其他參與者的上線音效時，長按耳機主體(左耳)的觸控板來進行通話。
- 3 若要離開聊天室，請將 Xperia Ear Duo 放入充電殼中。其他參與者可透過離線音效知道您已離開聊天室。

錄製動作音效


- 1 使用主應用程式時，尋找並輕觸 **Anytime Talk**。
- 2 輕觸**頭部動作音效**。
- 3 輕觸**自訂音效(點頭)**或**自訂音效(搖頭)**。
- 4 按照螢幕上的指示進行操作。

設定

變更鍵盤行為

您可以變更觸控板的設定。使用主應用程式來自訂耳機主體的鍵盤行為。

變更按鍵行為

- 1 開啟 **Xperia Ear Duo** 應用程式。
- 2 尋找並輕觸 **裝置設定 > 觸控板設定**。
- 3 輕觸 **右** 或 **左**。
- 4 輕觸 ，然後選取項目。

! 此功能目前不適用於 iOS 裝置。

設定音效

彈性音量控制會根據您所在環境的聲音，調整 **Xperia Ear Duo** 的音量。Clear Phase™功能可讓您享受更自然清晰的音質。動態等化器可讓您在嘈雜環境中更清晰地聽到聲音。您還可以在音質中，選取音質優先或播放時間優先。

您可以在主應用程式的裝置設定目錄中變更聲音設定。

- 💡 音樂播放時間優先選項可消耗較少電量，並允許更長的播放時間(SBC)。音樂品質優先選項可增強音質，但會消耗較多電量，使得播放時間縮短(AAC)。

設定 Assistant

您可以指定希望 Assistant 朗讀的資訊，以及朗讀的時機。

- ! Assistant 僅支援少數語言。部份功能可能無法使用，視地區而定。若為 iOS 裝置，僅支援語音通知。

設定每日小幫手

您可以設定 Assistant 提供的個人化資訊。系統會根據您的所在位置量身打造自訂資訊。

設定每日小幫手

- 1 開啟 **Xperia Ear Duo** 應用程式。
 - 2 輕觸 **Assistant > 每日小幫手**。
 - 3 選取朗讀的時機和您要接收的資訊。您可以選取耳機主體朗讀資訊的時機，例如放入耳中時，或以您的所在位置、動作或時間作為識別依據。
 - 4 選取**您將裝置戴上時**和**根據您的狀況**以根據您的設定進行自訂。
- ! 您可以輕觸觸控板或透過頭部動作來取消開機訊息朗讀。Assistant 可能不會朗讀出所有訊息和通知，視收到的時間而定。
 - 💡 登錄您的住家地址、公司地址和生日，便可收到更貼近您需求的資訊。

管理通知

您可以選取要接收語音通知的應用程式和服務。

管理語音通知

- 1 開啟 **Xperia Ear Duo** 應用程式。
 - 2 輕觸 **Assistant > 語音通知**。
 - 3 選取您要接收語音通知的應用程式。
 - 4 輕觸開關以停用語音通知。
- 💡 若為 Android 裝置，您可以使用電子郵件篩選設定，根據寄件者或主題來篩選所要朗讀的電子郵件。

查看對話歷史紀錄

使用主應用程式，尋找並輕觸，以查看對話歷史紀錄。

變更語音互動語言

您可以使用其中一種支援的語言來與 Assistant 互動。

變更語音互動語言

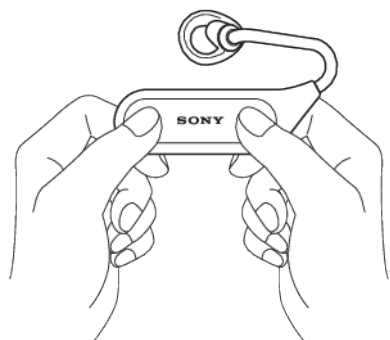
- 1 開啟 **Xperia Ear Duo** 應用程式。
- 2 輕觸 **Assistant > 語音互動語言**。
- 3 選取項目。
- 4 若顯示語音資料的下載訊息，請按照螢幕上的指示下載資料。
- 5 輕觸**確定**。

重設 Xperia Ear Duo

如果 Xperia Ear Duo 運作異常，請重新啟動裝置。若重新啟動仍無法解決問題，您可以執行原廠資料重設。

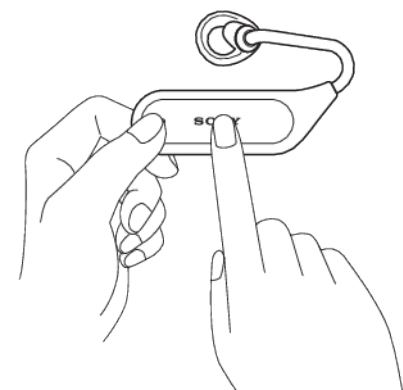
- ! 請確認耳機主體有足夠電力，放入充電殼中。等候 LED 指示燈編成橘燈或綠燈。接著，執行重設之前，請將耳機主體從充電殼中取出。

重新啟動 Xperia Ear Duo



- 1 將耳機主體(R)從充電殼中取出。耳機主體開啟時，LED 指示燈會閃爍兩次白燈。
- 2 用兩隻大拇指長按耳機主體(R)的觸控板 10 秒鐘。請確認將手指放置在 Sony 標誌的任一側。
- 3 耳機主體的 LED 指示燈會閃爍兩次白燈。耳機主體將重新啟動，並發出開機音效。
- 4 對耳機主體(L)重複上述程序。

執行原廠資料重設



- 1 將耳機主體(R)從充電殼中取出。開啟時，耳機主體的 LED 指示燈會閃爍兩次白燈。
 - 2 快速輕觸觸控板三次，然後在第三次輕觸時長按。
 - 3 持續長按觸控板直到 LED 指示燈閃爍四次綠燈。這代表原廠資料重設已經完成。
 - 4 當耳機主體自動開啟時，LED 指示燈會閃爍兩次白燈並會發出啟動音效。接著會快速閃爍藍燈，代表耳機主體已準備好進行配對。
- ! 重設 Xperia Ear Duo 會刪除所有關於配對裝置的資訊，並將各設定重設為預設設定。

法律資訊

概覽

使用之前，請先閱讀另附的**重要資訊**小手冊。

本使用手冊由 Sony Mobile Communications Inc. 或其當地聯屬公司印製。本使用手冊不具任何保固項目。Sony Mobile Communications Inc. 可能因印刷錯誤、最新資訊有誤或因程式及/或設備改良而隨時對本使用手冊進行修改，恕不另行通知。前述更動將納入本使用手冊之後續版本。

本使用手冊所述的某些功能可能不適用於所有地區。

版權所有。

©2018 Sony Mobile Communications Inc.

4-12-3 Higashi-Shinagawa, Shinagawa-ku, Tokyo, 140-0002 Japan

Sony Belgium, bijkantoor van Sony Europe Limited, Da Vincilaan 7-D1, 1935 Zaventem, Belgium

Sony 是 Sony Corporation 的商標或註冊商標。

本文所述之所有產品和公司名稱為其各自所有者的商標或註冊商標。任何未經明示授予的權利均予保留。所有其他商標均屬於其各自所有者的財產。

如需詳細資訊，請造訪 www.sonymobile.com。

所有圖片僅供功能說明參考，請以實際配件為準。

Declaration of Conformity for XEA20



Hereby, Sony Mobile declares that the equipment type **RD-0222** is in compliance with Directive: **2014/53/EU**. The full text of the EU declaration of conformity is available at the following internet address: <http://www.compliance.sony.de/>

С н а с т о я щ о т о Sony Mobile д е к л а р и р а , ч е радиосъоръжение тип **RD-0222** е в съответствие с Директива; **2014/53/ЕС**. Цялостният текст на ЕС декларацията за съответствие може да се намери на следния интернет адрес: <http://www.compliance.sony.de/>

Sony Mobile ovime izjavljuje da je radijska oprema tipa **RD-0222** u skladu s Direktivom; **2014/53/EU**. Cjeloviti tekst EU izjave o sukladnosti dostupan je na sljedećoj internetskoj adresi: <http://www.compliance.sony.de/>

Sony Mobile t í mto prohlašuje, že radiov é zař í zen í typ **RD-0222** je v souladu se sm ě n ě n í ; **2014/53/EU**. Úpln ě zn ě n í EU prohl á šen í o shod ě je k dispozici na t ě to internetov é adrese: <http://www.compliance.sony.de/>

Hermed erklarer Sony Mobile, at radioudstyrstypen **RD-0222** er i overensstemmelse med direktiv; **2014/53/EU**. EU-overensstemmelseserklaringens fulde tekst kan findes på følgende internetadresse: <http://www.compliance.sony.de/>

Hierbij verklaart Sony Mobile dat het type radioapparatuur **RD-0222** conform is met Richtlijn; **2014/53/EU**. De volledige tekst van de EU-conformiteitsverklaring kan worden geraadpleegd op het volgende internetadres: <http://www.compliance.sony.de/>

Käesolevaga deklareerib Sony Mobile, et käesolev raadioseadme t ü ü p **RD-0222** vastab direktiivi; **2014/53/EL** nõuetele. ELi vastavusdeklaratsiooni täielik tekst on kättesaadav järgmisel internetiaadressil: <http://www.compliance.sony.de/>

Sony Mobile vakuuttaa, että radiolaitetyyppi **RD-0222** on direktiivin; **2014/53/EU** mukainen. EU-vaatimustenmukaisuusvakuutuksen täysimittainen teksti on saatavilla seuraavassa internetosoitteessa: <http://www.compliance.sony.de/>

Le soussigné, Sony Mobile, déclare que l' é quipement radio é lectrique du type **RD-0222** est conforme a la directive; **2014/53/UE**. Le texte complet de la d é claration UE de conformit é est disponible a l' adresse internet suivante: <http://www.compliance.sony.de/>

Hiermit erkl ä rt Sony Mobile, dass der Funkanlagentyp **RD-0222** der Richtlinie; **2014/53/EU** entspricht. Der vollst ä ndige Text der EU-Konformit ä tserkl ä rung ist unter der folgenden Internetadresse verf ü gbar: <http://www.compliance.sony.de/>

Μ ε τ η ν πα ρ ο ύ σ α η Sony Mobile, δ η λ ώ ν ε ι ό τ ι ο ρ α δ ι ο ε ξ ο π λ ι σ μ ό ς **RD-0222** π λ η ρ ο ί τ ο υ ς ό ρ ο υ ς τ η ς ο δ η γ ί α ς ; **2014/53/EE**. Τ ο π λ ή ρ ε ς κ ε ί μ ε ν ο τ η ς δ ή λ ω σ η ς σ υ μ μ ό ρ φ ω σ η ς Ε Ε δ ι α τ ί θ ε τ α ι σ τ η ν α κ ό λ ο υ θ η ι σ τ ο σ ε λ ί δ α σ τ ο δ ι α δ ί κ τ υ ο : <http://www.compliance.sony.de/>

Sony Mobile igazolja, hogy a **RD-0222** t í pus ú r á d i ó berendez é s megfelel a; **2014/53/EU** ir á nyelvnek. Az EU-megfelel é s gi nyilatkozat teljes szövege el é rhet ó a következő internetes c í men: <http://www.compliance.sony.de/>

Il fabbricante, Sony Mobile, dichiara che il tipo di apparecchiatura radio **RD-0222** e conforme alla direttiva; **2014/53/EU**. Il testo completo della dichiarazione di conformita UE e disponibile al seguente indirizzo Internet: <http://www.compliance.sony.de/>

Ar šo Sony Mobile deklar ē , ka radioiek ā rta **RD-0222** atbilst Direkt ī vai; **2014/53/ES**. Pilns ES atbilst ī bas deklar ā cijas teksts ir pieejams š ā d ā interneta vietn ē : <http://www.compliance.sony.de/>

Mes, Sony Mobile, patvirtiname, kad radijo įrenginių tipas **RD-0222** atitinka Direktyvą; **2014/53/ES**. Visas ES atitikties deklaracijos tekstas prieinamas šiuo interneto adresu: <http://www.compliance.sony.de/>

Il-Kumpanija Sony Mobile tiddikjara li t-tagħmir tar-radju tat tip **RD-0222** huwa konformi mad-Direttiva; **2014/53/EU**. It-test sħiħ tad-dikjarazzjoni ta' konformita tal-UE huwa disponibbli f' dan l-indirizz tal-Internet li ġej: <http://www.compliance.sony.de/>

Herved erklarer Sony Mobile at radioutstyr typen **RD-0222** er i samsvar med direktiv; **2014/53/EU**. EU-erklaring fulltekst finner du pa Internett under: <http://www.compliance.sony.de/>

Sony Mobile niniejszym oświadcza, że typ urządzenia radiowego **RD-0222** jest zgodny z dyrektywą; **2014/53/UE**. Pełny tekst deklaracji zgodności UE jest dostępny pod następującym adresem internetowym: <http://www.compliance.sony.de/>

O(a) abaixo assinado(a) Sony Mobile declara que o presente tipo de equipamento de rádio **RD-0222** está em conformidade com a Diretiva; **2014/53/UE**. O texto integral da declaração de conformidade está disponível vel no seguinte endereço de Internet: <http://www.compliance.sony.de/>

Prin prezenta, Sony Mobile declară că tipul de echipament radio **RD-0222** este în conformitate cu Directiva; **2014/53/UE**. Textul integral al declarației UE de conformitate este disponibil la următoarea adresă internet: <http://www.compliance.sony.de/>

Sony Mobile potrjuje, da je tip radijske opreme **RD-0222** skladen z Direktivo; **2014/53/EU**. Celotno besedilo izjave EU o skladnosti je na voljo na naslednjem spletnem naslovu: <http://www.compliance.sony.de/>

Sony Mobile týmto vyhlasuje, že rádiové zariadenie typu **RD-0222** je v súlade so smernicou; **2014/53/EÚ**. Úplné EÚ vyhlásenie o zhode je k dispozícii na tejto internetovej adrese: <http://www.compliance.sony.de/>

Por la presente, Sony Mobile declara que el tipo de equipo radioeléctrico **RD-0222** es conforme con la Directiva; **2014/53/UE**. El texto completo de la declaración de conformidad está disponible en la dirección Internet siguiente: <http://www.compliance.sony.de/>

Härmed försäkrar Sony Mobile att denna typ av radioutrustning **RD-0222** överensstämmer med direktiv; **2014/53/EU**. Den fullständiga texten till EU-försäkran om överensstämmelse finns på följande webbadress: <http://www.compliance.sony.de/>

Bu belgeyle, Sony Mobile Communications Inc., **RD-0222** tipi telsiz cihazının **2014/53/EU** sayılı Direktife uygun olduğunu beyan etmektedir. AB Uygunluk beyanının tüm metnine şu internet adresinden ulaşılabilir: <http://www.compliance.sony.de/>

FCC Statement

This device complies with Part 15 of the FCC rules. Operation is subject to the following two conditions: (1) This device may not cause harmful interference, and (2) This device must accept any interference received, including interference that may cause undesired operation.

Any change or modification not expressly approved by Sony may void the user's authority to operate the equipment. This equipment has been tested and found to comply with the limits for a Class B digital device, pursuant to Part 15 of the FCC Rules. These limits are designed to provide reasonable protection against harmful interference in a residential installation. This equipment generates, uses and can radiate radio frequency energy and, if not installed and used in accordance with the instructions, may cause harmful interference to radio communications. However, there is no guarantee that interference will not occur in a particular installation.

If this equipment does cause harmful interference to radio or television reception, which can be determined by turning the equipment off and on, the user is encouraged to try to correct the interference by one or more of the following measures:

- Reorient or relocate the receiving antenna.
- Increase the separation between the equipment and receiver.
- Connect the equipment into an outlet on a circuit different from that to which the receiver is connected.
- Consult the dealer or an experienced radio/TV technician for help.

AVISO IMPORTANTE PARA MÉXICO

La operación de este equipo está sujeta a las siguientes dos condiciones: (1) es posible que este equipo o dispositivo no cause interferencia perjudicial y (2) este equipo o dispositivo debe aceptar cualquier interferencia, incluyendo la que pueda causar su operación no deseada.

Para consultar la información relacionada al número del certificado, refiérase a la etiqueta del empaque y/o del producto.

Alimentación: 3,8 Vcc

Industry Canada Statement

This device complies with Industry Canada's licence-exempt RSSs. Operation is subject to the following two conditions: (1) This device may not cause interference; and (2) This device must accept any interference, including interference that may cause undesired operation of the device.

Avis d'industrie Canada

Le présent appareil est conforme aux CNR d'Industrie Canada applicables aux appareils radio exempts de licence. L'exploitation est autorisée aux deux conditions suivantes: (1) l'appareil ne doit pas produire de brouillage; (2) l'utilisateur de l'appareil doit accepter tout brouillage radio électrique subi, même si le brouillage est susceptible d'en compromettre le fonctionnement.