

竭誠感謝您購買索尼愛立信 T650i。您可以盡情享受 320 萬像素的數位照相功能，以及各種富有自然風情的主題、燈光及素材。在 www.sonyericsson.com/fun 網站上，還有更多精彩內容等著您。

立即到 www.sonyericsson.com/myphone 網站註冊，即可獲得工具套件、免費線上儲存空間、獨享優惠、最新消息，並可參加線上競賽活動。

如需取得產品支援，請瀏覽 www.sonyericsson.com/support 網站。

配件 – 讓您的手機如虎添翼

Bluetooth™ (藍牙) 車用免持聽筒 HCB-100

集精簡及高效能於一身的免持裝置 – 不論在車上、辦公室、家裡都適用



Bluetooth™ (藍牙) 耳機 HBH-IV835

造型出眾、音質絕佳



Bluetooth™ (藍牙) 音樂接收器 MBR-100

將手機上的音樂串流至高傳真音響上進行播放，以享受一流的音質



以上配件均可單獨購買，但某些配件可能僅在特定的市場販售。如需完整的配件清單，請瀏覽 www.sonyericsson.com/accessories。

This is the internet version of the user's guide. © Print only for private use.

目錄

準備開始	5	通訊錄	23
組裝	5	同步化通訊錄	26
將手機開機	5	群組	26
打電話及接電話	6	通話清單	26
手機的說明資訊	6	快速撥號	26
為電池充電	7	語音信箱	27
桌上型底座 CDS-71	8	轉接通話	28
手機概覽	10	多方通話	29
目錄概覽	12	會議電話	29
瀏覽	14	本機號碼	30
捷徑	15	接受通話	30
快捷目錄	15	限制撥號	30
檔案管理員	16	固定撥號	31
手機語言	17	通話時間及費用	31
輸入英文	17	名片	31
中文輸入	18	訊息	32
筆劃輸入法	19	文字訊息	32
注音輸入	20	圖片訊息	33
拼音輸入法	20	範本	35
通話	21	語音訊息	36
打電話及接電話	21	電子郵件	36
緊急通話	22	我的好友	38
視訊電話	22	地區及基站廣播	40

影像	40	更多功能	59
相機及錄影機	40	鬧鐘	59
傳送圖片	42	行事曆	59
圖片及短片	43	待辦事項	61
PhotoDJ™ 和 VideoDJ™	44	便箋	61
主題	44	倒數計時器、碼錶和計算機	62
娛樂	45	密碼備忘錄	62
身歷聲行動免持	45	模式	63
音樂及影片播放器	45	時間及日期	63
收音機	48	安全鎖	64
PlayNow™	48	IMEI 號碼	65
MusicDJ™	49	疑難排解	65
遊戲	51	常見問題	65
應用程式	51	錯誤訊息	66
連結	52	重要資訊	68
設定	52	安全及有效使用的原則	70
使用網際網路	52	有限的保固	73
RSS reader	53	FCC Statement	74
同步化	54	Declaration of Conformity	75
Bluetooth™ (藍牙) 無線技術	54		
更新服務	58		

索尼愛立信 T650i

UMTS 2100 GSM 900/1800/1900

本手冊由 Sony Ericsson Mobile Communications AB (索尼愛立信) 或其聯屬公司印製，本手冊無任何保固。Sony Ericsson Mobile Communications AB (索尼愛立信) 對本手冊因印刷之錯誤、目前資訊之不準確、設備及 / 或程式之改良所為之修改，恕不另行通知。前述更動將納入本手冊之後續版本。

版權所有。

©Sony Ericsson Mobile Communications AB, 2007

印刷品編號：1200-6473.2

請注意：

某些電信業者可能不支援手冊中的某些服務，*GSM 國際緊急電話號碼 112 亦包括在內。*

對某一服務是否可用若有疑問，請洽詢您的電信業者或服務供應商。

使用手機前請詳閱*安全及有效的使用*和*有限的保固*兩章中的說明。

手機具備下載、儲存及轉送鈴聲等內容的功能。此類內容之使用，可能受第三方所有權 (包括但不限於適用之版權法) 之限制或禁止。台灣而非索尼愛立信需對手機下載或轉送之內容負完全的責任。使用任何內容前，務請確認其使用已獲適當之授權或許可。

索尼愛立信對任何內容或任何第三方內容，不保證其準確性、一致性或品質。在任何情形下，對台灣任何內容或任何第三方內容之不當使用，索尼愛立信均不負任何責任。

Bluetooth™ 是 Bluetooth SIG Inc. 的商標或註冊商標。

銀綠色球形標章、PlayNow、MusicDJ、PhotoDJ 及 VideoDJ 乃由 Sony Ericsson Mobile Communications AB (索尼愛立信) 所擁有的商標或註冊商標。

Sony、Memory Stick Micro™ 和 M2™ 是 Sony Corporation 的註冊商標。

Ericsson 是 Telefonaktiebolaget LM Ericsson 的商標或註冊商標。

Adobe® Photoshop® Album Starter Edition 是 Adobe Systems Incorporated 在美國及 / 或其他國家的商標或註冊商標。

Microsoft、Windows、PowerPoint、Outlook 和 Vista 是 Microsoft Corporation 在美國及其他國家的商標或註冊商標。

T9™ 文字輸入法是 Tegic Communications 的商標或註冊商標。T9™ 文字輸入法獲有下列各項授權：美國專利號碼 5,818,437、5,953,541、5,187,480、5,945,928 及 6,011,554；加拿大專利號碼 1,331,057；英國專利號碼 2238414B；香港專利號碼 HK0940329；新加坡專利號碼 51383；歐洲專利號碼 0 842 463(96927260.8)；DE/DK、FI、FR、IT、NL、PT、ES、SE、GB 及其他國家的專利仍在申請中。

Java 及所有以 Java 為基礎的商標及標章，是 Sun Microsystems, Inc. 在美國或其他國家的商標或註冊商標。

Sun™ Java™ J2ME™ 最終使用者授權聲明。

限制：本軟體是 Sun 受版權保護的機密性資料，本軟體的複製品仍屬 Sun 及 / 或其授權者所有。客戶不得修改、解編、解組、解碼、抽取或逆向工程本軟體，亦不得租賃、轉讓、或轉授權本軟體的全部或部份。

出口規定：本軟體及其技術資料，均需遵守包括 U.S. Export Administration Act 及其相關規定在內之美國出口管制法的規定，並可能亦需遵守其他國家的進出口法規。客戶同意遵守前述各項法規，並確認需負責獲得出口、轉口或進口本軟體之授權的責任。本軟體不得下載，亦不得出口或轉口 (i) 至或給予古巴、伊拉克、伊朗、北韓、利比亞、蘇丹、敘利亞等國家的國民或居民（前述清單可能隨時修訂）或任何遭受美國禁運制裁的國家；或 (ii) 給予列名於美國財政部之 Specially Designated Nations 或美國商務部之 Table of Denial Orders 中的任何人士。

受限制的權利：美國政府的使用、複製或披露需遵守 DFARS 252.227-7013(c) (1) (ii) 及 FAR 52.227-19(c) (2) 中 Rights in Technical Data and Computer Software Clauses 適用的相關限制。

在此所提及的其他產品及公司名稱可能為其各自擁有者的商標。

保留任何未經明示授予的權利。

警告：索尼愛立信提醒用戶自行備份個人數據資料。

所有圖片僅供功能說明參考，請以實物為準。

符號說明

下列項目出現於本使用手冊。



注意



提示



警告



左側的符號代表某個服務或功能視網路或門號而不同。詳情請洽電信業者。



請用選擇鍵或方向鍵翻閱及選擇請參閱第 14 頁的瀏覽。



按方向鍵中間。



按方向鍵向上。



按方向鍵向下。



按方向鍵向左。



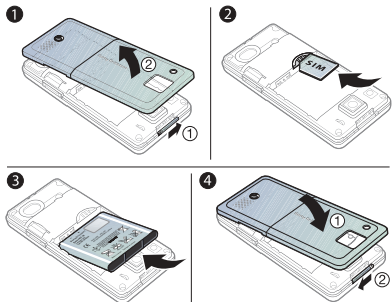
按方向鍵向右。

準備開始

組裝

在您開始使用手機前，您必須先插入 SIM 卡及電池。

插入 SIM 卡及電池



- 1 將卡榫開關向側邊滑開並按住，然後取下電池蓋。
- 2 將 SIM 卡接腳朝下插入卡槽。
- 3 將電池標籤朝上對準手機接腳插入。
- 4 重新裝回電池蓋。

將手機開機

手機開機



- 1 按住 ①。
- 2 選擇一種模式：
 - **正常模式** - 完整功能。
 - **通訊關閉模式** - 網路、FM 收音機、Bluetooth™ (藍牙) 收發器均關閉的有限功能。
- 3 按提示輸入 SIM 卡的 PIN 碼。
- 4 選擇語言。
- 5 選擇**是**以使用設定精靈。

! 如果您在輸入 PIN 碼時不慎輸入錯誤，可以按 **(C)** 將螢幕上的數字刪除。

SIM 卡

自電信業者獲得的 SIM (用戶識別模組) 卡上存有您的門號的相關資訊。插入或取出 SIM 卡前，請先將手機關機並取下充電器。

- ❗ 將 SIM 卡從手機取出之前，您可以將連絡人儲存在卡片上。請參閱第 23 頁的將名稱及電話號碼複製到 SIM 卡。

PIN 碼

您必須有 PIN 碼 (個人識別號碼) 才能啟動手機中的服務。您的 PIN 碼是由您的電信業者提供。輸入的 PIN 碼會改以 * 號顯示，但 PIN 碼以緊急電話號碼開頭時除外，例如 112 或 911。您無須輸入 PIN 碼即可檢視並撥打緊急電話。

刪除螢幕上的數字

- 按

- ❗ 連續三次輸入錯誤的 PIN 碼後，PIN 碼已封鎖會顯示出來。您必須輸入 PUK 碼才能解鎖。請參閱第 64 頁的 SIM 卡鎖。

通訊關閉模式 (Flight Mode)

進入通訊關閉模式之後，網路、收音機及 Bluetooth (藍牙) 收發器都會關閉，以防止對敏感性器材造成干擾。



開機畫面

開機畫面指的是在您開機時出現的畫面。請參閱第 43 頁的 [使用圖片](#)。

待機

手機開機且輸入 PIN 碼後，螢幕上會出現電信業者名稱。這就是所謂的待機模式。

打電話及接電話

您必須身在網路範圍內，同時必須打開手機。

打電話

- 1 在待機模式下，輸入包括適當國碼 / 區碼 (如果有的話) 在內的電話號碼。
- 2 選擇撥叫。

接電話

- 選擇接聽。

拒接來電

- 選擇忙線。

手機的說明資訊

您隨時可使用手機的說明及資訊。

使用設定精靈

- 1 在待機模式下，選擇目錄 > 設定 > 一般標籤 > 設定精靈。
- 2 選擇某個選項。
請參閱第 14 頁的 [瀏覽](#)。

檢視功能相關資訊

- 翻閱到某個功能，然後選擇 [進階](#) > [資訊](#) (可使用時)。

檢視手機功能的演示

- 在待機模式下，選擇**目錄** > **娛樂** > **展示影片**。

設定下載

您可以為自己的手機下載設定。這些設定能讓您使用需要網際網路帳號才能使用的功能，例如圖片訊息及電子郵件等。

下載設定

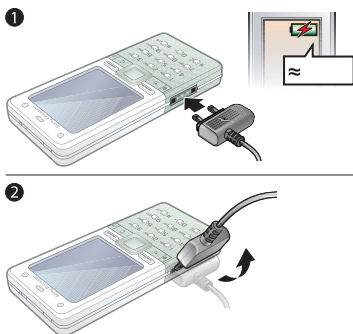
- 在待機模式下，選擇**目錄** > **設定** > **一般標籤** > **設定精靈** > **設定下載**。

! 詳細的說明，請洽電信業者或服務供應商。

為電池充電

手機電池在您購買時已事先少量充電。

充電

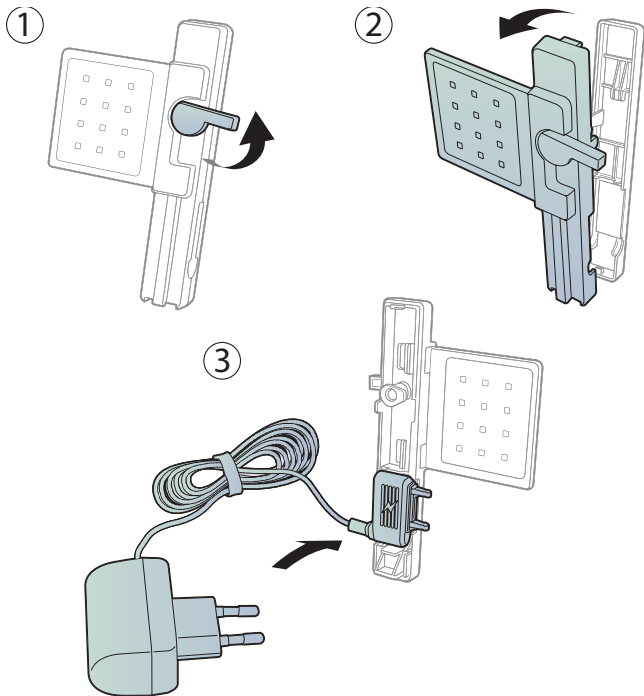


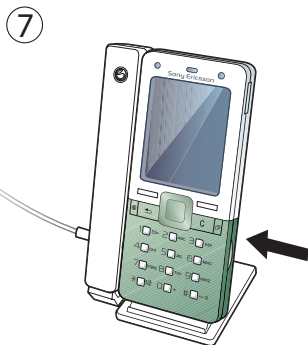
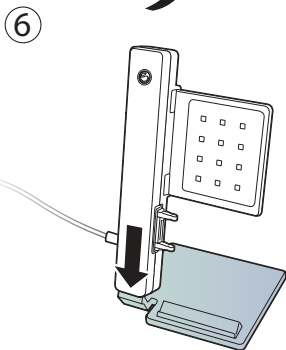
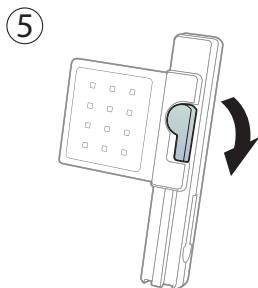
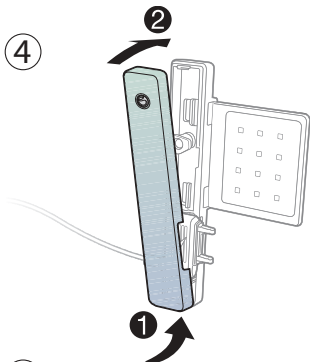
- 1 將充電器連上手機。電池完全充滿約需 2.5 小時。按任一鍵檢視螢幕。
- 2 將插頭向上推，取下充電器。

手機在充電期間仍能正常使用。您隨時都可以為自己的手機充電。電池完全充滿約需 2.5 小時。中斷充電並不會對電池造成損害。

桌上型底座 CDS-71

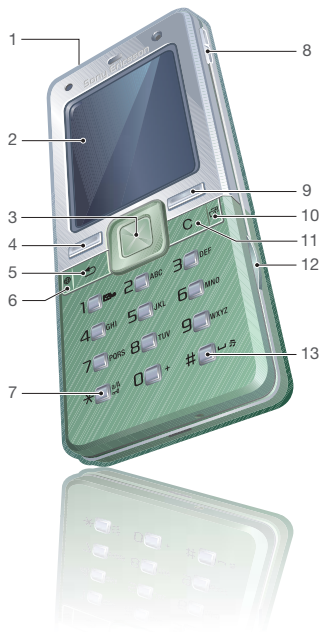
手機的最佳助理：為您的手機接上 USB 纜線、充電器及免持裝置。



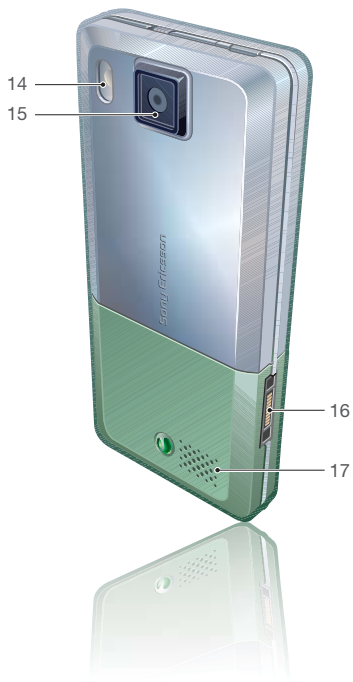


手機概覽

- 1 開機 / 關機鍵
- 2 螢幕
- 3 方向鍵、音樂播放器控制
- 4 選擇鍵
- 5 返回鍵
- 6 網際網路鍵
- 7 鍵盤鎖
- 8 音量、相機數位縮放鈕
- 9 選擇鍵
- 10 快捷目錄鍵
- 11 清除鍵
- 12 相機鍵
- 13 靜音鍵



- 14 燈光
- 15 主相機
- 16 充電器、免持裝置及 USB 纜線
- 17 擴音器



目錄概覽



PlayNow™*



網際網路*



娛樂

線上服務*
收音機
遊戲
影片播放器
VideoDJ™
PhotoDJ™
MusicDJ™
遙控功能
錄音
展示影片



相機



訊息

寫新訊息
收件匣
電子郵件
RSS reader
草稿
寄件匣
已傳送的訊息
儲存的訊息
我的好友*
撥叫語音信箱
範本
設定



音樂播放器

現在播放
演出者
樂曲
播放清單



檔案管理員**

相簿
音樂
圖片
影片
主題
網頁
遊戲
應用程式
其他



通訊錄

新連絡人



鬧鐘



通話**



全部



接聽過的通話



已撥叫的



未接聽



個人助理

應用程式
 視訊電話
 行事曆
 待辦事項
 便箋
 同步化
 倒數計時器
 碼錶
 補光燈
 計算機
 密碼備忘錄



設定**



一般

模式

時間及日期

語言

更新服務

語音控制

新事件

捷徑

Flight mode

安全

設定精靈

手機狀態

全部重設



聲音及警示

鈴聲音量

鈴聲

靜音模式

漸進式鈴聲

振動提示

訊息提示

按鍵聲音



顯示幕

桌布

主題

開機畫面

螢幕保護

時鐘大小

亮度

編輯線路名稱*



通話

快速撥號

轉接通話

管理通話

時間及費用*

顯示 / 隱藏本機號

免持裝置

改用線路 2*



連結*

Bluetooth(藍牙)

USB

同步化

裝置管理

行動網路

數據通訊

網際網路設定

串流設定

配件

* 某些目錄視系統業者、網路及門號而不同。

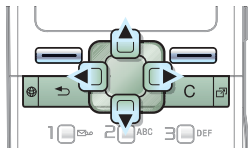
** 您可以使用方向鍵翻閱子目錄中的選項標籤。詳細的說明，請參閱第 14 頁的瀏覽。

瀏覽

主目錄會以圖示顯示。某些子目錄下還有選項標籤。

瀏覽手機目錄

- 1 在待機模式下，選擇**目錄**。
- 2 用方向鍵來瀏覽目錄。



翻閱選項標籤

- 按方向鍵左右側，翻閱選項標籤。

按鍵

	進入主目錄或選擇項目
	翻閱目錄及選項標籤
	選擇螢幕中各鍵正上方所示的選項
	返回目錄的上一層。 按住本鍵可返回待機模式或結束某個功能
	刪除圖片、聲音及通訊錄等項目。 通話中按住本鍵使麥克風靜音
	開啟瀏覽器
	開啟快捷目錄
	按住本鍵可拍攝一張照片或錄製短片
	按住本鍵可撥打語音信箱（須先設定語音信箱）
-	在待機模式下，按住某個數字鍵，叫出名稱以某一字母開頭的連絡人
-	按某個數字鍵，然後選擇 撥叫 ，以進行快速撥號

#1-6

接到來電時，按本鍵可將鈴聲關閉。
按住本鍵可使手機靜音。即使手機設定為靜音，鬧鈴聲仍會響鈴



於待機模式下檢視狀態資訊。
通話中或使用音樂播放器時可提高音量。
使用音樂播放器時，按住本鍵可倒退一個曲目。
使用相機或檢視圖片時可縮小景物。
快速按兩下拒接來電。
語音控制。請參閱第 27 頁的語音控制



通話中或使用音樂播放器時可降低音量。
使用音樂播放器時，按住本鍵可前進一個曲目。
使用相機或檢視圖片時可放大景物。
語音控制。請參閱第 27 頁的語音控制。

捷徑

您可用鍵盤捷徑快速進入某個目錄。
目錄編號先自左向右，再由上而下。

快速進入第七個目錄

- 在待機模式下，選擇目錄，再按 **7**。

使用方向鍵捷徑

- 在待機模式下，按 、、 或 可快速進入某項功能。

編輯方向鍵捷徑

- 在待機模式下，選擇目錄 > 設定 > 一般標籤 > 捷徑。
- 翻閱到某個選項，然後選擇編輯。
- 翻閱到某個目錄選項，然後選擇捷徑。

快捷目錄

快捷目錄能讓您快速存取某些特定的功能。

開啟快捷目錄

- 按 。

快捷目錄選項標籤

- 新事件** – 檢視漏接的通話及新訊息。漏接的通話及新訊息亦可設定改以 Pop-up 文字顯示。
- 執行應用程式** – 在幕後執行的應用程式。
- 我的捷徑** – 將您最愛的功能新增為快速存取功能。
- 網際網路** – 網際網路書籤。

選擇 Pop-up 文字

- 在待機模式下，選擇 **目錄 > 設定 > 一般標籤 > 新事件 > Pop-up**。

檔案管理員

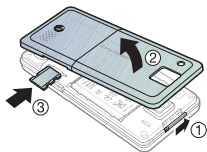
您可以使用檔案管理員處理儲存在手機記憶體或記憶卡上的項目。

! 記憶卡可能必須另購。

Memory Stick Micro™ (M2™)

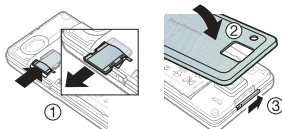
您的手機支援 Memory Stick Micro™ (M2™) 記憶卡，讓您可以擴充手機的儲存空間。亦可當作與其他相容裝置共用的行動記憶卡。

插入記憶卡



- 1 取下電池蓋。
- 2 插入記憶卡 (金色接腳朝下)。

取出記憶卡



- 1 按記憶卡底緣，鬆開並取出記憶卡。
- 2 重新裝回電池蓋。

檢視記憶卡選項

- 1 在待機模式下，選擇 **目錄 > 檔案管理員 > Memory Stick** 上的標籤。
- 2 選擇 **進階**。

處理檔案

您可以在手機、電腦及記憶卡間移動或複製檔案。檔案會優先儲存於記憶卡，然後才儲存於手機記憶體。格式不明的檔案儲存於 **其他** 資料夾。

您可以新增子資料夾，並將檔案移動或複製至其中。處理檔案時，您可同時選擇資料夾內的某些檔案，或除 **遊戲及應用程式** 以外全部的檔案。

記憶體用完時，請刪除部份內容以騰出空間。

檔案管理員選項標籤

檔案管理員分為三組選項標籤，以及用來指出檔案儲存位置的圖示。

- **全部檔案** – 手機記憶體及記憶卡上的全部內容。
- **Memory Stick 上的** – 記憶卡的全部內容。
- **手機中** – 手機記憶體的全部內容。

使用檔案管理員開啟檔案

- 1 在待機模式下，選擇**目錄** > **檔案管理員**。
- 2 翻閱到某個資料夾，然後選擇**開啟**。

檢視有關檔案的資訊

- 1 在待機模式下，選擇**目錄** > **檔案管理員**。
- 2 翻閱到某個檔案，然後選擇**進階** > **資訊**。

使用檔案管理員移動檔案

- 1 在待機模式下，選擇**目錄** > **檔案管理員**。
- 2 翻閱到某個資料夾，然後選擇**開啟**。
- 3 翻閱到某個檔案，然後選擇**進階** > **管理檔案** > **移動**。
- 4 選擇某個選項。

同時選擇資料夾中的多個檔案

- 1 在待機模式下，選擇**目錄** > **檔案管理員**。
- 2 翻閱到某個資料夾，然後選擇**開啟**。

3 選擇**進階** > **標示** > **標示多個**。

4 選擇**標示**以標記檔案。

使用檔案管理員刪除檔案

- 1 在待機模式下，選擇**目錄** > **檔案管理員**。
- 2 找出您想要刪除的檔案，然後按 **(C)**。

手機語言

您可以選擇手機所要使用的語言。

更改手機語言

- 1 在待機模式下，選擇**目錄** > **設定** > **一般標籤** > **語言** > **手機語言**。
- 2 選擇某個選項。

輸入英文

您可以用兩種方式輸入文字：

- 多鍵式輸入法
- T9™ 文字輸入法

更換文字輸入法

- 在輸入文字時，按住 **(*a/hw)**。

在輸入文字時檢視選項

- 選擇**進階**。

用多鍵式輸入法輸入文字

- 在待機模式下，選擇**目錄** > **訊息** > **寫新訊息** > **文字訊息**。
- 重複按 **(2)** - **(9)**，直到所要的字母顯示出來。

- 按 **C** 以確認刪除。
- 按 **(Shift)**，切換大小寫。
- 按住 **(0+)** - **(9)**，輸入數字。
- 按 **(#-@)**，插入空格。
- 按 **(1-2)**，輸入句號及逗號。
- 按 **(0+)**，輸入 + 號。

❗ 多鍵式輸入法限用於拉丁語系的書寫語言。

T9™ 文字輸入法

T9™ 文字輸入法具有一套內建的字典。

用 T9™ 文字輸入法輸入文字

- 在待機模式下，選擇 **目錄 > 訊息 > 寫新訊息 > 文字訊息**。
- 就算所要的字並非全由各鍵所代表的第一個字母組成，每個鍵也只需要按一次。例如，若要輸入 "Jane" 這個字，請按 **(5)**、**(2)**、**(6)**、**(3)**。在您查看候選字之前，應先輸入完整的字。
- 按 **C** 以確認輸入。
- 要查看候選字，請使用 **(↵)** 或 **(⏏)**。
- 按 **(#-@)** 可接受候選字。
- 按 **(1-2)**，輸入句號及逗號。

在內建字典中加入新字

- 在輸入文字時，選擇 **進階 > 拼字**。
- 用多鍵式輸入法輸入新字，然後選擇 **插入**。

次字預測

書寫訊息時，對先前已用過的字，可用 T9 文字輸入法的次字預測功能作預測。

開啟次字預測功能

- 在輸入文字時，選擇 **進階 > 書寫選項 > 字詞預測功能 > 開啟**。

使用次字預測功能

- 在輸入文字時，按 **(#-@)**，接受或繼續。

中文輸入

手機具備多種中文輸入法：

- 筆劃輸入法
- 注音輸入法
- 拼音輸入法

您可用這些方法來輸入中文姓名及中文訊息。

在中文輸入法間切換

在中文編輯模式中，您可按住 **(Shift)** 選擇並快速切換輸入法。

一般原則

不論選擇哪種輸入法，手機都具有加速中文字輸入的功能。輸入筆劃，拼音或注音符號後，螢幕下方會顯示一行包含該筆劃，拼音或與該符號相關的常用候選字。

您所要的字若未出現在候選行，請按 **(⏏)** 鍵展示另一候選行，繼續按 **(⏏)** 直至您要的字出現。此外，您可輸入下一個筆劃，拼音或注音符號，候選行立即出現另一組字。按 **(↵)** 返回上一組候選字。請按方向鍵或按住代表該字的號碼鍵，來選擇候選字。

筆劃輸入法

中文字是由歸納為 5 種基本類型，共 30 多種的基本筆劃所組成，每類筆劃分別由鍵盤上 (1) - (5) 的某個按鍵代表。萬用字元鍵 (6)，用來代替任何您不確定的筆劃。

筆劃分類

筆劃分類如下：

數字鍵	筆劃類型	基本筆劃	筆劃名稱	例字
(1)	一	一	橫	王 十 在 七 天
		丿	提	海 次 找 牡 刁
(2)	丨	丨	豎	中 上 業 門 且
		丿	豎鉤	小 水 打 子 承
		丨	短豎	直 真 盾 草
(3)	丿	丿	長撇	八 旭 丹 風 所
		丿	直撇	香 毛 丘 匕 毛 妥
		丿	短撇	而 頁 面 賈
(4)	丶	丶	點	六 州 心 性 電
		㇇	捺	人 之 又 火 木
		㇇	豎彎	西 四 西 酷 酒

數字鍵	筆劃類型	基本筆劃	筆劃名稱	例字
(5)	フ	㇇	豎折	山 屯 母 互 剝
		㇇	撇折	台 去 公 約 能
		㇇	撇點	女 好 巡 巢 災
		㇇	豎提	衣 以 食 收 瓦
		㇇	斜鉤	我 或 民 成 找
		㇇	臥鉤	心 必 思 忘
		㇇	豎彎鉤	已 也 毛 孔 見
		㇇	豎折鉤	張 號 費 夷 鄂
		㇇	豎折折	鼎 亞
		㇇	橫鉤	寫 字 皮 通 魚
		㇇	橫折	口 戶 書 骨
		㇇	橫折鉤	月 方 同 永 沒
		㇇	橫撇	又 之 發 多 社
㇇	橫折撇	及 坡 廷 建		
㇇	橫撇彎鉤	阿 陳 那 部		
㇇	橫折鉤	乃 奶 盈		
㇇	橫折橫折	凸		

數字鍵	筆劃類型	基本筆劃	筆劃名稱	例字
		丿	彎鉤	家 狗 豹 逐 逛
		乙	橫折 彎鉤	飛 九 風 氣 迅
		㇇	橫折折	投 船 凹 雋
6	?(智慧鍵)			



部首

中文字的基本單位是由筆劃組成的部首。輸入某字的前兩個筆劃之後，候選行會出現以該一筆劃開頭的候選部首及候選字。

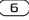
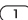
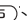
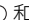
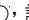
部首是輸入難字的快速方法。

 較小而被點框包圍的是部首，較大而沒有點框包圍的是字。

若要輸入「信息」

- 1 請輸入「丿」、「丨」及「丶」。
- 2 將游標指向「信」，按 .
- 3 將游標指向「息」，再按  選擇「息」。

使用萬用字元鍵的範例

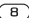


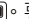

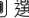
請用萬用字元鍵  來取代中文字中您不確定的筆劃。若要輸入「互」這個字，但只知道第一及最後一劃為「一」，且筆劃總數為 4 時，請輸入 、、 和 ，該字便會出現在候選字中。

注音輸入

按代表所需注音符號的鍵，手機會根據國語的發音規則，顯示多個候選字。

注音輸入法的範例

輸入「信息」


- 1 請按 、、.
- 2 當「ㄒㄩㄣˋ」反白顯示時，左右移動游標選擇「信」，然後按 。要輸入其他候選的注音時，請上下翻閱到所要的組合，按 .
- 3 將游標指向「息」，再按  選擇「息」。

拼音輸入法




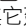
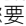
按包含所需拼音字母的鍵，手機會根據國語的發音規則在螢幕作出不同的建議。

以下是鍵盤上拼音字母的分佈圖。


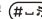
數字鍵	拼音字母
	abc
	def
	ghi
	jkl
	mno
	p q r s
	tu ü
	wxyz

 在鍵盤上，拼音字母 ü 以 v 代替。

例如，要輸入「信息」

- 1 按 (9)、(4)、(6)。
- 2 當「xin」反白時，按  或  及選擇「信」，然後按 。
(若您要輸入任何其它建議的拼音組合，向上或下翻閱到您要的組合，然後按 )。
- 3 當「息」反白時，再按  選擇「息」。

輸入標點、符號及心情符號

在拼音和筆畫輸入模式下，按 ，即可檢視標點符號、符號及心情符號。請用方向鍵來選擇您所要的符號。按  在文字中輸入空格。


通話

打電話及接電話

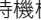
您必須身在網路範圍內，同時必須打開手機。

打電話

- 1 在待機模式下，輸入包括適當國碼 / 區碼 (如果有的話) 在內的電話號碼。
 - 2 選擇撥叫。
- 請參閱第 22 頁的視訊電話。


 您可自通話清單及通訊錄撥號。請參閱第 23 頁的通訊錄以及第 26 頁的通話清單。您亦可用語音撥號。請參閱第 27 頁的語音控制。

打國際電話

- 1 在待機模式下，按住 ，直到出現 + 號為止。
- 2 輸入國家碼、區域碼 (第一個 0 不要輸入) 及電話號碼。
- 3 選擇撥叫。

重撥某個號碼

- 當出現重試? 時，選擇是。

 等候接通時不要將手機貼著耳朵。通話接通時，手機會發出音量很大的信號聲。

接電話

- 選擇接聽。



拒接來電

- 選擇**忙線**。

調整通話期間的聽筒擴音器音量


- 按  或 。

在通話中使麥克風靜音


- 按住 。
- 再次按住 , 即可恢復麥克風收音。

在通話中開啟擴音器

- 選擇**進階** > **開擴音器**。

 使用擴音器時，手機切勿貼近耳邊，以免損傷聽力。

於待機模式下檢視未接來電

- 按 , 然後翻閱至**新事件**標籤，再選擇一個號碼。
- 已設定 **Pop-up**：選擇**通話**，然後翻閱至**未接聽**標籤，再選擇一個號碼。

網路


視乎網路的可用性，您的手機會自動在 **GSM** 及 **3G (UMTS)** 網路之間切換。某些電信業者允許您手動切換網路。

手動切換網路

- 在待機模式下，選擇**目錄** > **設定** > **連結** 標籤 > **行動網路** > **GSM/3G 網路**。
- 選擇某個選項。

緊急通話

手機支援 **112** 及 **911** 等國際緊急電話號碼。只要在 **3G (UMTS)** 或 **GSM** 網路範圍內，無論有無插入 **SIM** 卡，正常情況下您可在任何國家撥打緊急電話。

 某些國家可能使用別的國際緊急電話，電信業者因此可能儲存了別的緊急電話號碼在 **SIM** 卡內。

撥打緊急電話

- 在待機模式下，輸入 **112** (國際緊急電話號碼) 並選擇**撥叫**。


檢視本地緊急電話號碼

- 在待機模式下，選擇**目錄** > **通訊錄**。
- 選擇**進階** > **選項** > **特殊號碼** > **緊急號碼**。

視訊電話

您可以在通話中透過螢幕看見對方。

在使用視訊電話之前

雙方均須使用支援 **3G (UMTS)** 服務的門號，且雙方都必須位於 **3G (UMTS)** 網路範圍內。螢幕上出現  時，代表 **3G (UMTS)** 服務可使用。

撥打視訊電話

- 在待機模式下，輸入電話號碼 (按實際需要輸入國際前置碼及區碼)。
- 選擇**進階** > **打視訊電話**。

縮放外傳視訊

- 按  或 。

檢視視訊電話選項

- 1 在通話期間，選擇**進階**。
- 2 選擇某個選項。

通訊錄

通訊錄可儲存連絡人姓名、電話號碼及個人資訊。您可以將連絡人資訊儲存在手機記憶體中或 SIM 卡上。

預設連絡人

您可選擇**手機通訊錄**或**SIM 卡通訊錄**為預設通訊錄。

手機通訊錄為預設通訊錄時，通訊錄中會出現所有儲存於**通訊錄**的資料。選擇**SIM 卡通訊錄**做為預設通訊錄時，將會顯示儲存在 SIM 卡上的連絡人姓名及號碼。

選擇預設通訊錄

- 1 在待機模式下，選擇**目錄 > 通訊錄**。
- 2 選擇**選項 > 進階 > 預設通訊錄**。
- 3 選擇某個選項。

手機通訊錄


手機通訊錄可儲存連絡人姓名、電話號碼及個人資訊。這些資訊會儲存在手機記憶體中。

新增手機連絡人

- 1 在待機模式下，選擇**目錄 > 通訊錄**。
- 2 翻閱至**新連絡人**，然後選擇**新增**。
- 3 輸入名稱，然後選擇**確定**。
- 4 輸入號碼並選擇**確定**。
- 5 選擇一個號碼選項。
- 6 翻閱選項標籤，選擇欄位並輸入其他資訊。
- 7 選擇**儲存**。

為手機連絡人新增項目

- 1 在待機模式下，選擇**目錄 > 通訊錄**。
- 2 翻閱到某個連絡人，然後選擇**進階 > 編輯連絡人**。
- 3 翻閱選項標籤，然後選擇**新增**。
- 4 選擇某個選項，以及想要新增的項目。
- 5 選擇**儲存**。

 門號若包括來電顯示 (CLI) 服務，就可為連絡人指定個人鈴聲。

將名稱及電話號碼複製到 SIM 卡

- 1 在待機模式下，選擇**目錄 > 通訊錄**。
- 2 選擇**進階 > 選項 > 進階 > 複製到 SIM 卡**。
- 3 選擇某個選項。

撥叫手機通訊錄的連絡人

中文為手機語言時

撥叫中文名稱的連絡人

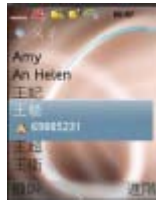
- 1 > **通訊錄**，按住 **(#-9)**，切換搜尋語言為中文。輸入要撥打之連絡人名稱的完整拼音、簡易拼音或混合拼音注音符號。例如：



原始狀態



完整拼音搜尋



簡易拼音搜尋



混合拼音搜尋

- 2 您要撥叫的連絡人反白顯示時，按 **(左箭頭)** 或 **(右箭頭)**，選擇號碼 > **撥叫**；或 > **進階** > **打視訊電話**。

撥叫英文名稱的連絡人

- 1 > **通訊錄**，按住 **(#-9)**，切換搜尋語言為英文，輸入要撥打之連絡人名稱的前幾個或全部字母（不超過 10 個字母）。
- 2 您要撥叫的連絡人反白顯示時，按 **(左箭頭)** 或 **(右箭頭)**，選擇號碼 > **撥叫**；或 > **進階** > **打視訊電話**。



英文為手機語言時

撥叫中文名稱的連絡人

- 1 > **通訊錄**。翻閱到您要撥叫的連絡人。
- 2 您要撥叫的連絡人反白顯示時，按 **(左箭頭)** 或 **(右箭頭)**，選擇號碼 > **撥叫**；或 > **進階** > **打視訊電話**。

撥叫英文名稱的連絡人

- 1 > **通訊錄**。翻閱到您要撥叫的連絡人，或輸入該一連絡人名稱的前幾個或全部字母（不超過 10 個字母）。

- 2 您要撥叫的連絡人反白顯示時，按  或 ，選擇號碼 > 撥叫；或 > 進階 > 打視訊電話。

透過手機通訊錄撥號給 SIM 卡連絡人

- 1 在待機模式下，選擇 **目錄 > 通訊錄 > 進階 > 選項 > SIM 卡通訊錄**。
- 2 翻閱到某個連絡人，然後選擇 **撥叫**。

SIM 卡通訊錄

SIM 卡通訊錄只能儲存連絡人的姓名及號碼。這些資訊會儲存在 SIM 卡上。

新增 SIM 卡連絡人

- 1 在待機模式下，選擇 **目錄 > 通訊錄 > 新連絡人**。
- 2 選擇 **新增**。
- 3 輸入名稱，然後選擇 **確定**。
- 4 輸入號碼並選擇 **確定**。
- 5 選擇一個號碼選項，並視情況加入其他可用的資訊。
- 6 選擇 **儲存**。

複製名稱及號碼到手機通訊錄

- 1 在待機模式下，選擇 **目錄 > 通訊錄 > 進階 > 選項**。
- 2 選擇 **進階 > 自 SIM 卡複製**。
- 3 選擇某個選項。

! 自手機複製全部連絡人到 SIM 卡時，SIM 卡中原有的資訊將被刪除。

自動儲存名稱及電話號碼到 SIM 卡

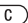
- 1 在待機模式下，選擇 **目錄 > 通訊錄**。
- 2 選擇 **進階 > 選項 > 進階 > 自動儲存於 SIM 卡**。
- 3 選擇某個選項。

撥打 SIM 卡連絡人

- 1 在待機模式下，選擇 **目錄 > 通訊錄**。
- 2 翻閱到某個連絡人，然後選擇 **撥叫**。

刪除連絡人

刪除連絡人

- 1 在待機模式下，選擇 **目錄 > 通訊錄**。
- 2 翻閱到某個連絡人，然後按 。

刪除全部手機連絡人

- 1 在待機模式下，選擇 **目錄 > 通訊錄**。
- 2 選擇 **進階 > 選項 > 進階 > 刪除全部連絡人**。

傳送連絡人

傳送連絡人

- 1 在待機模式下，選擇 **目錄 > 通訊錄**。
- 2 翻閱到某個連絡人，然後選擇 **進階 > 傳送連絡人**。
- 3 選擇一種傳送方式。

記憶體狀態

手機或 SIM 卡可儲存的連絡人筆數，視可用的記憶體而異。

檢視記憶體狀態

- 1 在待機模式下，選擇**目錄** > **通訊錄**。
- 2 選擇**進階** > **選項** > **進階** > **記憶體狀態**。

同步化通訊錄

您可將手機通訊錄與電腦及某些 Web 程式上的通訊錄同步化。如需詳細資訊，請參閱第 54 頁的**同步化**。

將連絡人儲存在記憶卡上

- 1 在待機模式下，選擇**目錄** > **通訊錄**。
- 2 選擇**進階** > **選項** > **進階** > **備份到 M.S.**。

群組

您可以建立一組電話號碼及電子郵件位址，以便同時傳送訊息給多位接收者。請參閱第 32 頁的**訊息**。建立許可撥入之來電清單時，亦可使用電話號碼群組。請參閱第 30 頁的**接受通話**。

建立電話號碼及電子郵件位址群組

- 1 在待機模式下，選擇**目錄** > **通訊錄** > **選項** > **群組** > **新群組**。
- 2 輸入群組名稱，然後選擇**繼續**。
- 3 選擇**新成員**，搜尋並選擇連絡人電話號碼或電子郵件位址。
- 4 重複執行步驟 3，加入其他電話號碼或電子郵件位址。
- 5 選擇**完成**。

通話清單

您可以檢視最近通話的資訊。

從通話清單撥叫

- 1 在待機模式下，選擇**通話**，再翻閱至某個選項標籤。
- 2 翻閱至某個名稱或號碼，然後選擇**撥叫**。

將通話清單號碼加入通訊錄

- 1 在待機模式下，選擇**通話**，再翻閱至某個選項標籤。
- 2 翻閱到要新增的號碼，再選擇**進階** > **儲存號碼**。
- 3 選擇**新連絡人**，以新增連絡人、或將電話號碼指定給某個現有連絡人。

清除通話清單

- 在待機模式下，選擇**通話** > **全部**標籤 > **進階** > **刪除全部**。

快速撥號

快速撥號可讓您選出 9 名要快速撥出其號碼的連絡人。這些連絡人可以儲存在位置 1-9。

新增連絡人至快速撥號號碼

- 1 在待機模式下，選擇**目錄** > **通訊錄**。
- 2 選擇**選項** > **快速撥號**。
- 3 翻閱到一個位置號碼，然後選擇**新增**。
- 4 選擇一個連絡人。

快速撥號

- 在待機模式下，輸入位置號碼，然後選擇撥叫。


語音信箱

您的門號若包括答錄服務，在您不能接聽來電時，來電者可以留下語音訊息。

輸入語音信箱號碼

- 在待機模式下，選擇目錄 > 訊息 > 設定 > 語音信箱號碼。
- 輸入號碼並選擇確定。

撥打語音信箱服務

- 在待機模式下，按住 。

編輯語音信箱號碼

- 在待機模式下，選擇目錄 > 訊息 > 設定 > 語音信箱號碼。
- 編輯號碼並選擇確定。



語音控制


建立語音指令之後，您將能：

- 語音撥叫 – 用說出其名稱的方式撥叫某人。
- 說出「魔術語」開啟語音控制。
- 使用免持裝置接聽及拒絕來電。

啟動語音撥號功能及錄製語音指令

- 在待機模式下，選擇目錄 > 設定 > 一般標籤 > 語音控制 > 語音撥號 > 啟用。
- 選擇是 > 新語音，再選擇一名連絡人。

- 連絡人有一個以上的號碼時，請使用  和  選擇與語音指令對應的電話號碼。錄「小張的手機號碼」等語音指令。
- 按照螢幕上的指示操作。嘟聲後說出要錄製的指令。語音指令隨即重播出來試聽。
- 試聽滿意時，請選擇是。若對試聽結果不滿意，請選擇否，並重複執行步驟 3 和 4。

 語音指令只能儲存在手機記憶體中，因此無法提供給其他手機使用。



重錄語音指令

- 在待機模式下，選擇目錄 > 設定 > 一般標籤 > 語音控制 > 語音撥號 > 編輯名稱。
- 翻閱到某個指令，然後選擇進階 > 取代語音 > 是。
- 等候嘟聲後講出指令。

語音撥叫

您可以在接到某一連絡人的來電時，聽到您先前為其錄製的連絡人名稱。

語音撥號

- 在待機模式下，按住  或 。
- 嘟聲後說出先前所錄「小張的手機號碼」等語音指令。名稱自手機重播出來後，電話即接通。

魔術語

只要錄製及使用「魔術語」語音指令，就可以在不需要按任何鍵的情況下啟動語音控制。

! 請儘量選擇一個長而少見，且日常談話中不會用到的字詞。

啟動並錄製魔術語

- 1 在待機模式下，選擇**目錄 > 設定 > 一般標籤 > 語音控制 > 魔術語 > 啟用**。
- 2 按照螢幕上的指示操作，然後選擇**繼續**。嘟聲後說出魔術語。
- 3 選擇**是**以接受；或選擇**否**以進行重錄。
- 4 按照螢幕上的指示操作，然後選擇**繼續**。
- 5 選擇啟動魔術語的場合。

使用魔術語撥打電話

- 1 在待機模式下，說出魔術語。
- 2 等候嘟聲後講出語音指令。

語音接聽

使用免持裝置時，您可以使用語音接聽或拒接來電。

啟動語音接聽及錄製語音接聽指令

- 1 在待機模式下，選擇**目錄 > 設定 > 一般標籤 > 語音控制 > 語音接聽 > 啟用**。
- 2 按照螢幕上的指示操作，然後選擇**繼續**。嘟聲後說出「忙線」等語詞。
- 3 選擇**是**以接受；或選擇**否**以進行重錄。
- 4 按照螢幕上的指示操作，然後選擇**繼續**。嘟聲後說出「忙線」等語詞。

- 5 選擇**是**以接受；或選擇**否**以進行重錄。
- 6 按照螢幕上的指示操作，然後選擇**繼續**。
- 7 選擇啟動魔術語的場合。

用語音指令接聽來電

- 說出「接聽」。

用語音指令拒接來電

- 說出「忙線」。



轉接通話

您可以轉接通話，例如轉接到答錄服務。



使用**限制通話**時，某些通話轉接選項便無法使用。請參閱第 30 頁的限制撥號。

通話轉接選項

標準選項包括：

- **永遠轉接** – 轉接全部通話
- **忙線時** – 佔線時轉接
- **無法接通時轉接** – 手機關機或無法接通時轉接
- **未接聽時轉接** – 指定時間內未接聽時

轉接通話

- 1 在待機模式下，選擇**目錄 > 設定 > 通話標籤 > 轉接通話**。
- 2 翻閱至一種通話類型和轉接選項，然後選擇**啟用**。
- 3 輸入用來接受轉接的號碼，然後選擇**確定**。



多方通話

您可以同時處理多個通話。例如，您可以將目前的通話保留，再撥出或接聽第二通電話。您也可以²在兩通電話間切換。然而，您將無法接聽第三通電話，除非您先中斷前兩通電話的其中一通。

通話等候

啟用通話等候功能時，若您接到第二個來電，會聽到一聲嗶聲。

啟動來電等候

- 在待機模式下，選擇**目錄 > 設定 > 通話標籤 > 管理通話 > 通話等候中 > 啟用**。

撥出第二通電話

- 在通話期間，選擇**進階 > 保留**。這麼做會將目前的通話保留。
- 輸入要撥出的號碼，然後選擇**進階 > 撥叫**。

接聽第二通電話

- 在通話期間，選擇**接聽**。這麼做會將目前的通話保留。

拒絕第二通電話

- 在通話期間選擇**忙線**，即可繼續目前的通話。

結束目前的通話並接聽第二通來電

- 在通話期間，選擇**取代進行中的通話**。



處理兩通語音通話

您可以同時處理一通進行中的通話，以及一通保留中的通話。

在兩通電話間切換

- 在通話期間，選擇**進階 > 切換**。

併接兩個通話

- 在通話期間，選擇**進階 > 加入通話**。

併接兩個通話

- 在通話期間，選擇**進階 > 轉接通話**。您自己會從這兩通電話斷線（視電信業者而異）。

結束目前的通話，並回到保留中的通話

- 選擇**結束通話 > 是**。

結束兩個通話

- 選擇**結束通話 > 否**。

接聽第三通語音通話

除非您結束先前兩個通話中其中一個或將兩個通話加入會議電話，否則您不能再接聽第三個通話。



會議電話

會議電話功能讓您最多可以同時與五人對話。

併接兩個通話

- 在通話期間，選擇**進階 > 加入通話**。

加入新的與會者


- 1 在通話期間，選擇**進階** > **保留**。這麼做會保留已併接的通話。
- 2 選擇**進階** > **撥叫第二通電話**。
- 3 輸入要撥出的號碼，然後選擇**撥叫**。
- 4 選擇**進階** > **加入通話**以加入新的與會者。
- 5 重複此步驟以加入其他與會者。

與某位與會者結束通話

- 1 選擇**進階** > **結束與會者**。
- 2 選擇要退出會議的與會者。

一對一通話

- 1 在通話期間，選擇**進階** > **個別通話對象**，再選擇要一對一通話的與會者。
- 2 如果要恢復會議電話，請選擇**進階** > **加入通話**。

 門號支援雙語音線路 (ALS) 時，您可用不同的電話號碼分別撥出電話。

本機號碼

您可以檢視、新增及編輯自己的電話號碼。

查閱自己的電話號碼

- 1 在待機模式下，選擇**目錄** > **通訊錄** > **選項** > **特殊號碼** > **本機號碼**。
- 2 選擇某個選項。

接受通話

您可以選擇只接受從某些號碼打來的電話。

將電話號碼加入接受通話清單

- 1 在待機模式下，選擇**目錄** > **設定** > **通話標籤** > **管理通話** > **接受通話** > **限從清單** > **新成員**。
- 2 翻閱到某個連絡人，然後選擇**群組**。請參閱第 26 頁的**群組**。

接受全部通話

- 在待機模式下，選擇**目錄** > **設定** > **通話標籤** > **管理通話** > **接受通話** > **全部接聽**。



限制撥號

您可以限制撥出電話及來電。要使用這項功能，必須有服務供應商提供的密碼。



啟用來電轉移後，某些限制通話選項將無法使用。

限制通話選項

標準選項包括：

- **全部撥出的電話** – 所有撥出的電話
- **撥出的國際電話** – 所有撥出的國際電話
- **撥出的國際漫遊** – 所有撥出的國際電話，撥回本國的除外
- **全部來電** – 所有來電

- **漫遊時的來電** – 身在國外時的所有來電

限制通話

- 1 在待機模式下，選擇**目錄 > 設定 > 通話標籤 > 管理通話 > 限制通話**。
- 2 選擇某個選項。
- 3 輸入您的密碼，然後選擇**確定**。

固定撥號

固定撥號功能使您只能撥打儲存於 SIM 卡上的電話號碼。這些固定號碼是由您的 PIN2 碼所保護。

使用固定撥號功能時，您仍可撥叫國際緊急電話號碼 112。

您亦可儲存 0123456 等不完整的號碼，例如，儲存 0123456 就能撥出全部以 0123456 開頭的號碼。

- ! 固定撥號功能啟用後，您即無法檢視或編輯任何儲存於 SIM 卡的電話號碼。

使用固定撥號功能

- 1 在待機模式下，選擇**目錄 > 通訊錄**。
- 2 選擇**進階 > 選項 > 特殊號碼 > 固定撥號 > 啟用**。
- 3 輸入 PIN2 碼，然後選擇**確定**。
- 4 再次選擇**確定**進行確認。

儲存固定號碼

- 1 在待機模式下，選擇**目錄 > 通訊錄**。
- 2 選擇**進階 > 選項 > 特殊號碼 > 固定撥號 > 固定號碼 > 新號碼**。
- 3 輸入相關資訊，然後選擇**儲存**。

通話時間及費用

通話中會顯示通話時間。您可查看上次通話、總撥出通話、及總通話的時間長短。

查看通話時間

- 在待機模式下，選擇**目錄 > 設定 > 通話標籤 > 時間及費用 > 通話計時器**。

名片

新增自己的名片

- 1 在待機模式下，選擇**目錄 > 通訊錄**。
- 2 選擇**進階 > 選項 > 我的名片**。
- 3 翻閱選項標籤，選擇欄位並輸入其他資訊。如果要輸入符號，請選擇**進階 > 新增符號 > 插入**。
- 4 輸入相關資訊，然後選擇**儲存**。

傳送名片

- 1 在待機模式下，選擇**目錄 > 通訊錄**。
- 2 選擇**進階 > 選項 > 我的名片 > 傳送我的名片**。
- 3 選擇一種傳送方式。

訊息

文字訊息

文字訊息亦可包括簡單的圖片、音效、動畫及樂曲。

在使用訊息之前

您必須先取得服務中心的電話號碼。此電話號碼是由服務供應商所提供，且通常已儲存於 SIM 卡上。如果服務中心電話號碼並未儲存在 SIM 卡上，則您必須自行輸入此號碼。

輸入服務中心電話號碼

- 1 在待機模式下，選擇**目錄** > **訊息** > **設定** > **文字訊息** > **服務中心**。如果服務中心號碼已儲存於 SIM 卡，就會顯示出來。
- 2 無號碼顯示時，請選擇**編輯** > **新服務中心**再輸入包括國際電話前置碼 + 及國家碼在內的電話號碼。
- 3 選擇**儲存**。

傳送訊息

關於輸入字母的進一步資訊，請參閱第 17 頁的**輸入英文**。

編寫及傳送文字訊息

- 1 在待機模式下，選擇**目錄** > **訊息** > **寫新訊息** > **文字訊息**。
- 2 編寫訊息並選擇**繼續**。

- 3 翻閱到某個選項，然後選擇**傳送**。

! 傳送文字訊息給群組時，群組內每一成員會分別計費。請參閱第 26 頁的群組。

同時選擇多則文字訊息

- 1 在待機模式下，選擇**目錄** > **訊息**，再選擇一個資料夾。
- 2 翻閱到一個訊息，然後選擇**進階** > **標示多個**。
- 3 選擇**標示**以標記訊息。

為文字訊息新增項目

- 1 在編寫訊息時選擇**進階** > **新增項目**。
- 2 選擇某個選項及項目。

接收文字訊息

手機在收到訊息時會發出提示。收到的訊息會儲存在收件匣中。

在待機模式下檢視文字訊息

- 已設定快捷目錄：請選擇**檢視**。
- 已設定 Pop-up：按照螢幕上的指示操作。

在收件匣中檢視文字訊息

- 1 在待機模式下，選擇**目錄** > **訊息** > **收件匣**。
- 2 翻閱到要檢視的訊息，再選擇**檢視**。

關閉文字訊息

- 按 。

撥出文字訊息中的號碼

- 在檢視訊息時，翻閱至電話號碼，然後選擇撥叫。

儲存及刪除文字訊息

收到的文字訊息會儲存在手機記憶體。手機記憶體存滿時，您可以刪除舊訊息、或將訊息移到 SIM 卡上。


將文字訊息儲存在 SIM 卡上

- 在待機模式下，選擇目錄 > 訊息，再選擇一個資料夾。
- 翻閱到要儲存至 SIM 卡上的訊息，再選擇進階 > 儲存訊息 > 儲存的訊息。

儲存文字訊息內的項目

- 在檢視訊息時，選擇項目。
- 選擇進階 > 使用。
- 選擇某個選項。

刪除文字訊息

- 在待機模式下，選擇目錄 > 訊息，再選擇一個資料夾。
- 翻閱到要刪除的訊息，再按 。

圖片訊息

圖片訊息的內容可包括文字、圖片、投影片、錄音、短片、簽名及附件。您可傳送圖片訊息到手機或電子郵件位址。

在使用圖片訊息之前

您必須先設定網際網路模式以及訊息伺服器的位址。無網際網路模式或訊息伺服器存在時，您可從電信業者或 www.sonyericsson.com/support 接收各項圖片訊息設定值。

選擇網際網路模式

- 在待機模式下，選擇目錄 > 訊息 > 設定 > 圖片訊息 > MMS 模式。
- 選擇一種模式。


設定訊息伺服器位址

- 在待機模式下，選擇目錄 > 訊息 > 設定 > 圖片訊息 > MMS 模式。
- 翻閱到一個模式，然後選擇進階 > 編輯 > 訊息伺服器。
- 選擇編輯，再輸入位址。

傳送訊息

關於輸入字母的進一步資訊，請參閱第 17 頁的輸入英文。

編寫及傳送圖片訊息

- 在待機模式下，選擇目錄 > 訊息 > 寫新訊息 > 圖片訊息。
- 輸入文字，再按 ，在訊息中加入其他項目。
- 選擇繼續。
- 翻閱到某個選項，然後選擇傳送。

接收圖片訊息

選擇下載圖片訊息的方式。圖片訊息的標準下載選項包括：

- **永遠** – 自動下載。
- **漫遊時提示** – 不在主網時，下載前先提示。
- **不在漫遊時** – 不在主網時不下載。
- **永遠提示** – 先詢問才下載。
- **關閉** – 新訊息顯示於**收件匣**。

設定自動下載

- 1 在待機模式下，選擇**目錄** > **訊息** > **設定** > **圖片訊息** > **自動下載**。
- 2 選擇某個選項。

在待機模式下檢視圖片訊息

- 已設定快捷目錄：請選擇**檢視**。
- 已設定 **Pop-up**：按照螢幕上的指示操作。

在收件匣中檢視圖片訊息

- 1 在待機模式下，選擇**目錄** > **訊息** > **收件匣**。
- 2 翻閱到要檢視的訊息，再選擇**檢視**。

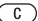
關閉圖片訊息

- 按 。

儲存圖片訊息內的項目

- 檢視圖片訊息時，選擇**進階** > **儲存項目**，再選擇某個項目。

刪除訊息

- 1 在待機模式下，選擇**目錄** > **訊息**，再選擇一個資料夾。
- 2 翻閱到要刪除的訊息，再按 。

訊息選項

您可設定適用於所有訊息的標準選項，或在每次傳送訊息時才指定特定的設定。

設定文字訊息選項

- 1 在待機模式下，選擇**目錄** > **訊息** > **設定** > **文字訊息**。
- 2 翻閱到某個選項，然後選擇**編輯**。

設定圖片訊息選項

- 1 在待機模式下，選擇**目錄** > **訊息** > **設定** > **圖片訊息**。
- 2 翻閱到某個選項，然後選擇**編輯**。

傳送選項

您可要求傳送回條、讀取回條，並設定個別訊息的優先順序。您也可以為訊息增加更多的接收者。

設定傳送選項

- 1 訊息寫完並選擇接收者後，請選擇**進階** > **進階**。
- 2 翻閱到某個選項，然後選擇**編輯**。

範本

您可以將包含您常用句子及圖片的訊息儲存為範本。

使用文字訊息範本

- 1 在待機模式下，選擇**目錄 > 訊息 > 範本**。
- 2 翻閱到某個範本，然後選擇**使用 > 文字 訊息**。
- 3 插入文字，然後選擇**繼續**，再選擇一個接收者。


使用圖片訊息範本

- 1 在待機模式下，選擇**目錄 > 訊息 > 範本**。
- 2 翻閱到某個範本，然後選擇**使用**。
- 3 當訊息編寫完成時，選擇**繼續**，再選擇一個接收者。

新增文字訊息範本

- 1 在待機模式下，選擇**目錄 > 訊息 > 範本 > 新範本 > 文字**。
- 2 插入文字或選擇**進階**以加入項目。選擇**確定**。
- 3 輸入標題，然後選擇**確定**。

新增圖片訊息範本

- 1 在待機模式下，選擇**目錄 > 訊息 > 範本 > 新範本 > 圖片訊息**。
- 2 輸入文字，再按 ，在訊息中加入其他項目。
- 3 選擇**儲存**，再輸入標題，然後選擇**確定**。

編輯範本

- 1 在待機模式下，選擇**目錄 > 訊息 > 範本**。
- 2 翻閱到某個範本，然後選擇**進階 > 編輯 範本 > 儲存**。

將訊息儲存為範本

- 1 在待機模式下，選擇**目錄 > 訊息 > 收件匣**。
- 2 翻閱到要儲存為範本的訊息，再選擇**進階 > 儲存訊息 > 範本**。



語音訊息

您可以傳送並接收語音訊息錄音。



傳送與接收雙方均須有支援圖片訊息的門號。

錄製及傳送語音訊息

- 1 在待機模式下，選擇**目錄 > 訊息 > 寫新訊息 > 新語音訊息**。
- 2 錄完訊息後，選擇**停止 > 傳送**。
- 3 翻閱到某個選項，然後選擇**傳送**。



電子郵件

您可以在手機上使用標準的電子郵件功能，以及您電腦上的電子郵件位址。

在使用電子郵件之前

您必須先在手機中輸入電子郵件設定值。您可以透過索尼愛立信支援網站直接將這些設定值傳送到您的手機上，或是自行手動輸入。

透過網際網路取得電子郵件設定值

您可以透過以下網址接收電子郵件設定值：

www.sonyericsson.com/support。

手動輸入電子郵件設定值

您也可以手動輸入電子郵件設定值。若要這麼做，請要求您的電子郵件服務供應者提供設定資訊：

設定類型	範例
連結類型	POP3 或 IMAP4
電子郵件位址	joe.smith@example.com
內送伺服器	mail.example.com
使用者名稱	jsmith
密碼	zX123
外寄伺服器	mail.example.com

電子郵件服務供應者可能是提供電子郵件位址的公司，例如，您的公司的 IT 部門或 ISP。

您或許可以在電腦的電子郵件程式設定、或是電子郵件服務供應者文件中找到設定資訊。






電子郵件服務供應商種類很多。所用的名詞和所需的資訊也各不相同。某些系統業者可能不提供電子郵件服務。

輸入電子郵件設定

- 1 在待機模式下，選擇**目錄** > **訊息** > **電子郵件** > **設定**。
- 2 輸入設定值。
說明會在您輸入設定時出現。

 詳細的說明，請洽電子郵件服務供應商，或連至 www.sonyericsson.com/support 網站。

編寫及傳送電子郵件訊息

- 1 在待機模式下，選擇**目錄** > **訊息** > **電子郵件** > **寫新訊息**。
- 2 選擇**新增**，輸入第一位接收者。
- 3 選擇**編輯**，輸入其他接收者。
- 4 選擇一個選項，再選擇一個接收者。電子郵件訊息編寫完成時，選擇**完成**。
- 5 按  以翻閱至**主旨**：。選擇**編輯**並輸入主旨。
- 6 按  以翻閱至**內文**：。選擇**編輯**，再輸入文字。
- 7 按  以翻閱至**附件**：。選擇**新增**，再選擇一個要附加的檔案。
- 8 選擇**繼續** > **傳送**。

接收及閱讀電子郵件訊息

- 1 在待機模式下，選擇**目錄** > **訊息** > **電子郵件** > **收件匣** > **傳送接收**。
- 2 翻閱到要接收或閱讀的訊息，再選擇**檢視**。

儲存電子郵件訊息

- 1 在待機模式下，選擇**目錄** > **訊息** > **電子郵件** > **收件匣**。
- 2 翻閱到要儲存的訊息，再選擇**進階** > **儲存訊息** > **儲存的電子郵件**。

回覆電子郵件訊息

- 1 在待機模式下，選擇**目錄** > **訊息** > **電子郵件** > **收件匣**。
- 2 翻閱到要回覆的訊息，再選擇**進階** > **回覆**。
- 3 編寫回覆內容，然後選擇**確定**。
- 4 選擇**繼續** > **傳送**。

檢視電子郵件訊息中的附件

- 在檢視訊息時選擇**進階** > **附件** > **檢視**。

儲存電子郵件訊息中的附件

- 在檢視訊息時選擇**進階** > **附件** > **進階** 以儲存附件。

使用中的電子郵件帳號

有多個電子郵件帳號時，您可挑選使用中的電子郵件帳號。

修改使用中的電子郵件帳號

- 1 在待機模式下，選擇**目錄** > **訊息** > **電子郵件** > **設定**。
- 2 選擇一個帳號。

POP3 使用者刪除電子郵件訊息的方法

- 1 在待機模式下，選擇**目錄** > **訊息** > **電子郵件** > **收件匣**。
- 2 翻閱到要刪除的訊息，再選擇**進階** > **標示為要刪除** > **是**。

❗ 標記的訊息會在下次連上伺服器時被刪除。

IMAP4 使用者刪除電子郵件訊息的方法

- 1 在待機模式下，選擇**目錄** > **訊息** > **電子郵件** > **收件匣**。
- 2 翻閱到要刪除的訊息，再選擇**進階** > **標示為要刪除** > **是**。
- 3 選擇**進階** > **清除收件匣**。

❗ 已標示的訊息將會從手機及伺服器中刪除。

推送電子郵件

您的電子郵件伺服器會在您有新電子郵件時，向您的手機發出通知。

開啟推送電子郵件通知

- 1 在待機模式下，選擇**目錄** > **訊息** > **電子郵件** > **設定**。
- 2 翻閱到要編輯的帳號，然後選擇**進階** > **編輯帳號** > **進階設定** > **推送電子郵件**。
- 3 選擇某個選項。

我的好友

您可以連結並登入我的好友伺服器，如此便能使用對話訊息與您的好友在線上及時交談。

在使用「我的好友」之前

手機無設定資料時，請輸入伺服器設定。由服務供應商提供的標準設定資訊包括：

- 使用者名稱
- 密碼
- 伺服器位址
- 網際網路模式

輸入我的好友伺服器設定

- 1 在待機模式下，選擇**目錄** > **訊息** > **我的好友** > **配置**。
- 2 選擇**新增**，再輸入設定。

編輯我的好友設定

- 1 在待機模式下，選擇**目錄** > **訊息** > **我的好友**。
- 2 選擇**進階** > **設定**。
- 3 翻閱到要編輯的設定，再選擇**編輯**。

登入我的好友伺服器

- 在待機模式下，選擇**目錄** > **訊息** > **我的好友** > **登入**。

登出我的好友伺服器

- 選擇**進階** > **登出**。

新增聊天連絡人

- 1 在待機模式下，選擇**目錄 > 訊息 > 我的好友 > 通訊錄**標籤。
- 2 選擇**進階 > 新增連絡人**。

傳送聊天訊息

- 1 在待機模式下，選擇**目錄 > 訊息 > 我的好友 > 通訊錄**標籤。
- 2 翻閱到某個連絡人，然後選擇**聊天**。
- 3 編寫訊息並選擇**傳送**。

狀態

您可以只對您的連絡人顯示自己的狀態，例如**快樂**或**忙線**。您也可以對我的好友伺服器上的全部使用者顯示您的狀態。

顯示我的狀態

- 1 在待機模式下，選擇**目錄 > 訊息 > 我的好友 > 進階 > 設定 > 顯示我的狀態**。
- 2 選擇某個選項。

更新自己的狀態

- 1 在待機模式下，選擇**目錄 > 訊息 > 我的好友 > 我的狀態**標籤。
- 2 翻閱選項標籤，選擇欄位並輸入其他資訊。

聊天群組

聊天室可由服務供應商、任何一位我的好友使用者或自己來建立。您可經由儲存聊天邀請或搜尋聊天室兩種方式來儲存聊天室。

建立聊天群組

- 1 在待機模式下，選擇**目錄 > 訊息 > 我的好友 > 聊天室**標籤。
- 2 選擇**進階 > 新增聊天室 > 新聊天室**。
- 3 從連絡人清單中選擇要邀請加入聊天群組的連絡人，然後選擇**繼續**。
- 4 輸入簡短的邀請文字，然後選擇**繼續 > 傳送**。

新增聊天群組

- 1 在待機模式下，選擇**目錄 > 訊息 > 我的好友 > 聊天室**標籤。> **進階 > 新增聊天室**。
- 2 選擇某個選項。

! 在您登出至重新登入之間的聊天記錄會儲存起來，讓你能從先前的對話中回顧對話訊息。

儲存對話

- 1 在待機模式下，選擇**目錄 > 訊息 > 我的好友 > 對話**標籤。
- 2 翻閱到某段對話，然後選擇**進階 > 進階 > 儲存對話**。

檢視已儲存的對話

- 1 在待機模式下，選擇**目錄 > 訊息 > 我的好友 > 對話**標籤。
- 2 選擇**進階 > 儲存的對話**。

地區及基站廣播

地區及基站廣播是一種文字訊息，例如在特定網路區域內傳送給用戶的本地流量報告。

! 詳細的說明，請洽服務供應商。

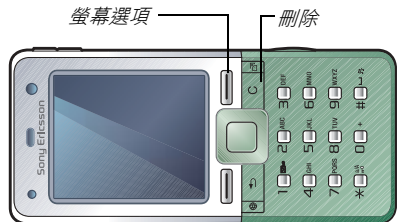
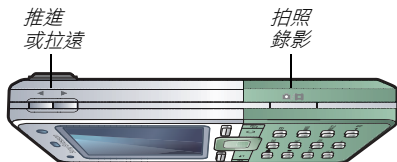
開啟地區廣播功能

- 1 在待機模式下，選擇 **目錄** > **訊息** > **設定** > **地區廣播**。
- 2 翻閱至 **接收**，然後選擇 **編輯** > **開啟**。



影像

相機及錄影機

您可以使用本手機拍照及錄影，並加以檢視、儲存及傳送。





拍照


- 1 在待機模式下，按  以啟動相機。
- 2 使用方向鍵來選擇相機。
- 3 向下按  到一半的位置自動對焦，再按到底拍照。




錄製短片

- 1 在待機模式下，按  以啟動相機。
- 2 使用方向鍵來選擇錄影機。
- 3 向下按  到一半的位置自動對焦，再按到底開始錄影。



 請勿在背景有強烈光源時錄影。

停止錄影

- 按 .


使用變焦功能

- 按  或 .

調整亮度

- 按  或 .

使用自動對焦

- 向下按  到一半的位置，完成自動對焦時，手機會發出嗶聲。

儲存及刪除圖片及短片

圖片及短片會自動儲存於 [檔案管理員](#)。

檢視圖片及短片

- 1 在待機模式下，選擇 [目錄](#) > [檔案管理員](#) > [相簿](#)。
- 2 翻閱到某個項目，然後選擇 [檢視](#)。

刪除圖片及短片

- 1 在待機模式下，選擇 [目錄](#) > [檔案管理員](#) > [相簿](#)。
- 2 翻閱到某個項目，然後按 [C](#)。

相機設定

您可以先選擇不同的拍照或錄影設定，再開始拍照或錄製短片。

檢視設定

- 在取景器模式下時，選擇 [設定](#)。

檢視有關設定的資訊

- 翻閱到某個設定，然後選擇 [資訊](#)。

相機捷徑

按鍵	捷徑
	拍照模式
	拉遠
	對焦
	推進
	場景
	相機鍵使用方式
	補光燈

傳送圖片

在手機和電腦間傳送圖片

您可以使用 Bluetooth (藍牙) 和圖片訊息，將圖片傳送至電腦上。另外，您也可以使用 USB 纜線，將相機所拍攝的相片拖曳到電腦。請參閱第 56 頁的 *用 USB 纜線傳送檔案*。

您可以安裝 Adobe™ Photoshop™ Album Starter Edition，在電腦上修整並管理圖片。您可以在手機隨附的 CD 中、或 www.sonyericsson.com/support 上找到 Adobe Photoshop Album Starter Edition。

照片部落格

圖片部落格是一種個人網頁。若您的門號支援此服務，則您可以將圖片傳送到部落格上。

- 使用 Web 服務時，可能須與服務供應商另訂授權合約。可能另有其他法規及/或費用，請洽服務供應商。

傳送相機圖片到部落格

- 1 在待機模式下，選擇 **目錄** > **檔案管理員** > **相簿**。
- 2 翻閱到一張圖片，並選擇 **進階** > **傳送** > **到部落格**。
- 3 加註標題及文字。
- 4 選擇 **確定** > **發表**。

連至連絡人資料中的部落格位址

- 1 在待機模式下，選擇 **目錄** > **通訊錄**。
- 2 翻閱到某個連絡人。
- 3 翻閱到某個網址，並選擇 **連上**。

相簿列印

您可使用以 USB 纜線連結之相容印表機列印相機圖片。

- 您也可以使用相容的 Bluetooth (藍牙) 印表機來列印。

使用USB 纜線列印相機圖片

- 1 在待機模式下，選擇**目錄** > **檔案管理員** > **相簿**。
- 2 選擇**進階** > **列印**。
- 3 選擇某個選項。
- 4 將 USB 纜線插入手機。
- 5 將 USB 纜線插入印表機。
- 6 手機出現回應後，請選擇**確定**。
- 7 按照您的需求設定印表機，然後選擇**列印**。

! 出現印表機錯誤時，請將USB 纜線重新連結一次。

使用記憶卡列印相機圖片

- 1 查看印表機說明文件，瞭解設定、記憶卡和 PictBridge 支援的資訊。
- 2 在檢視相機圖片時，選擇**進階** > **列印** > **DPOF (M.S.)** > **儲存**。
- 3 將記憶卡中的相機圖片傳送至印表機，然後按照螢幕上的指示操作。

圖片及短片

您可用**檔案管理員**檢視、新增、編輯或刪除圖片。手機支援 GIF、JPEG、WBMP、BMP、PNG 和 SVG-Tiny 等檔案格式。

使用圖片

您可以指定圖片給連絡人，將圖片當作開機畫面、待機模式的桌布或螢幕保護。

檢視圖片

- 1 在待機模式下，選擇**目錄** > **檔案管理員** > **圖片**。
- 2 翻閱到某張圖片，然後選擇**檢視**。

使用圖片

- 1 在待機模式下，選擇**目錄** > **檔案管理員** > **圖片**。
- 2 翻閱到一張圖片，並選擇**進階** > **當作**。
- 3 選擇某個選項。

以投影片模式檢視圖片

- 1 在待機模式下，選擇**目錄** > **檔案管理員** > **圖片**。
- 2 翻閱到一張圖片，並選擇**檢視** > **進階** > **投影片式播放**。

收發圖片

您可以透過圖片訊息、電子郵件或使用 Bluetooth (藍牙) 來傳送或接收圖片。

傳送圖片

- 1 在待機模式下，選擇 **目錄** > **檔案管理員** > **圖片**。
- 2 翻閱到一張圖片，並選擇 **進階** > **傳送**。
- 3 選擇某個選項。

傳送短片

- 1 在待機模式下，選擇 **目錄** > **檔案管理員** > **影片**。
- 2 翻閱到一個短片，並選擇 **進階** > **傳送**。
- 3 選擇某個選項。

接收圖片

- 1 在待機模式下，選擇 **目錄** > **設定** > **連結標籤**。
- 2 選擇某個選項。

PhotoDJ™ 和 VideoDJ™

您可以使用 PhotoDJ™ 或 VideoDJ™ 來編輯圖片及短片。

編輯及儲存圖片

- 1 在待機模式下，選擇 **目錄** > **檔案管理員** > **圖片**。
- 2 翻閱到一張圖片，並選擇 **進階** > **用 PhotoDJ™ 編輯**。
- 3 選擇某個選項，然後開始編輯圖片。
- 4 選擇 **進階** > **儲存圖片**。

編輯及儲存短片

- 1 在待機模式下，選擇 **目錄** > **檔案管理員** > **影片**。
- 2 翻閱到一個短片，並選擇 **進階** > **VideoDJ™**。
- 3 選擇某個選項，然後開始編輯短片。
- 4 選擇 **進階** > **儲存**。

主題

您可以利用顏色及背景圖片等項目來變更螢幕的外觀。另外，您也可以建立新的主題，再下載到手機。詳細的說明，請連往 www.sonyericsson.com/support。

設定主題

- 1 在待機模式下，選擇 **目錄** > **檔案管理員** > **主題**。
- 2 翻閱到一個主題，然後選擇 **設定**。

娛樂

身歷聲行動免持



使用免持裝置

- 將免持裝置連上手機。音樂會在您接到來電時停止，並在您結束通話時恢復播放。

音樂及影片播放器

手機支援的檔案格式包括：MP3、MP4、M4A、3GP、AAC、AAC+、Enhanced AAC、AMR、MIDI、IMY、EMY 以及 WAV (最大取樣率為 16 kHz) 和 Real®8。亦可使用 3GPP 相容的串流檔案。

播放音樂

- 1 在待機模式下，選擇**目錄** > **音樂播放器**。
- 2 翻閱到某個選項，然後選擇**開啟**。
- 3 翻閱到某個標題，然後選擇**播放**。

播放影片

- 1 在待機模式下，選擇**目錄** > **娛樂** > **影片播放器**。
- 2 翻閱到某個標題，然後選擇**播放**。

音樂及影片控制


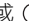
停止播放音樂

- 選擇**停止**。



恢復音樂播放

- 選擇**播放**。



調整音量

- 在透過音樂播放器收聽音樂時，按  或 。


切換曲目

- 在透過音樂播放器收聽音樂時，按  或 。

快速前進或倒轉

- 在透過音樂播放器收聽音樂時，按住  或 。

返回音樂播放器目錄

- 在透過音樂播放器收聽音樂時，按 。

結束音樂播放器目錄

- 按住 。

收發音樂

您可以透過圖片訊息、電子郵件或使用 Bluetooth (藍牙) 來傳送或接收音樂。

傳送音樂

- 1 在待機模式下，選擇**目錄 > 音樂播放器**。
- 2 翻閱到某個選項，然後選擇**開啟**。
- 3 翻閱到某個標題，然後選擇**進階 > 傳送**。
- 4 選擇某個選項。

接收音樂

- 請在收到通知時，按照螢幕上的指示操作。

將電腦上的音樂傳送至手機

Disc2Phone 電腦軟體及 USB 驅動程式都包括在您手機附帶的光碟中。您可以使用 Disc2Phone，將 CD 或電腦上的音樂傳送到手機記憶體或記憶卡上。

在使用 Disc2Phone 之前

如果要在電腦上使用 Disc2Phone，您的作業系統必須符合下列需求之一：

- Windows 2000 SP4
- XP Home
- XP Professional SP1

安裝 Disc2Phone

- 1 將電腦開機，插入手機隨附的光碟，光碟上的程式即自動執行並開啟安裝視窗。
- 2 選擇語言，然後按「確定」。

- 3 按一下「安裝 Disc2Phone」，再按照螢幕上的指示操作。



如果要取得 Disc2Phone 軟體，請連往 www.sonyericsson.com/support。

使用 Disc2Phone

- 1 用手機隨附的 USB 纜線將手機連上電腦。
- 2 選擇**檔案傳輸**。手機即關機準備傳送檔案。
- 3 電腦：**開始 / 程式集 / Disc2Phone**。
- 4 傳送音樂的詳細的說明，請參閱 Disc2Phone 的說明。按一下 Disc2Phone 視窗右上角的**?**。
- 5 檔案傳輸中，安全斷開 USB 纜線的方法是，右擊 Windows 檔案總管中的卸除式磁碟機圖示，選擇「退出」。請參閱第 56 頁的**用 USB 纜線傳送檔案**。



傳送期間切勿斷開電腦或手機的 USB 纜線，此舉可能損壞記憶卡或手機記憶體。將 USB 纜線自電腦斷開前，您無法檢視傳送到手機中的檔案。

傳送檔案到手機的詳細資訊，可見於 www.sonyericsson.com/support 網站。

瀏覽檔案

音樂檔案已儲存並完成分類。

- **演出者** - 顯示以 Disc2Phone 傳送的曲目。

- **樂曲** – 顯示手機及記憶卡上的所有音樂曲目。
- **播放清單** – 您自己的曲目清單。

播放清單

您可以在**檔案管理員**中新建播放清單，並管理檔案。檔案可以按演出者或標題排序。同一檔案可加入多個播放清單。

刪除播放清單或播放清單中的檔案時，檔案本身並未自記憶體中刪除，所刪除的只是檔案的參照。

建立播放清單

- 1 在待機模式下，選擇**目錄 > 音樂播放器**。
- 2 翻閱至**播放清單**，然後選擇**開啟**。
- 3 翻閱至**新播放清單**，然後選擇**新增**。
- 4 輸入一個名稱，然後選擇**確定**。
- 5 翻閱到某個曲目，然後選擇**標示**。
- 6 選擇**新增**，將曲目加入播放清單。

將檔案加入播放清單

- 1 在待機模式下，選擇**目錄 > 音樂播放器**。
- 2 翻閱至**播放清單**，然後選擇**開啟**。
- 3 翻閱至播放清單，然後選擇**開啟**。
- 4 選擇**進階 > 新增媒體檔案**。
- 5 翻閱到某個曲目，然後選擇**標示**。
- 6 選擇**新增**，將曲目加入播放清單。

刪除播放清單中的曲目

- 1 在待機模式下，選擇**目錄 > 音樂播放器 > 播放清單**。
- 2 翻閱至某個播放清單，然後選擇**開啟**。

- 3 翻閱到曲目，並按 **(C)**。

刪除播放清單

- 1 在待機模式下，選擇**目錄 > 音樂播放器 > 播放清單**。
- 2 翻閱到某個播放清單，然後按 **(C)**。

檢視曲目資料

- 翻閱到某個曲目，然後選擇**進階 > 資訊**。

線上音樂及短片

您可以自網際網路串流短片或音樂到手機來聆賞。手機中若尚無設定值，請參閱第 52 頁的**設定**。詳細的說明，請洽電信業者，或連往

www.sonyericsson.com/support 網站。

選擇串流的數據帳號

- 1 在待機模式下，選擇**目錄 > 設定 > 連結標籤 > 串流設定**。
- 2 選擇要使用的數據帳號。

串流音樂及短片

- 1 在待機模式下，選擇**目錄 > 網際網路 > 進階 > 移至 > 書籤**。
- 2 選擇串流連結。



收音機

❗ 在禁止使用無線電的場所，請勿將手機當做收音機使用。

聽收音機

- 1 將免持裝置連上手機。
- 2 在待機模式下，選擇**目錄** > **娛樂** > **收音機**。



調整音量

- 在收音機正在播放時，按  或 。



自動搜尋廣播頻道

- 在收音機正在播放時，選擇**搜尋**。

手動搜尋廣播頻道

- 在收音機正在播放時，按  或 。

搜尋預設的頻道

- 在收音機正在播放時，按  或 。

儲存廣播頻道

您最多可儲存 20 組預設的頻道。

儲存廣播頻道



- 1 在待機模式下，選擇**目錄** > **娛樂** > **收音機**。
- 2 選擇**搜尋**，開始搜尋廣播頻道。
- 3 選擇**進階** > **儲存**。

選擇已存的廣播頻道



- 1 在待機模式下，選擇**目錄** > **娛樂** > **收音機** > **進階** > **頻道**。

- 2 選擇一個廣播頻道。

將廣播頻道儲存在位置 1 到 10

- 在找到某個廣播頻道時，按住  - 。

選擇儲存在位置 1 至 10 的廣播頻道

- 在收音機正在播放時，按  - 。

檢視收音機選項

- 在收音機正在播放時，選擇**進階**。

PlayNow™

您可以先試聽音樂，再購買及下載音樂到手機。

❗ 本服務在某些國家可能無法使用。詳情請洽電信業者。某些國家可能銷售某些頂尖音樂家的音樂作品。

在使用 PlayNow™ 之前

手機中必須具有必要的設定值。請參閱第 52 頁的設定。

聆聽 PlayNow™ 音樂

- 1 在待機模式下，選擇**目錄** > **PlayNow™**。
- 2 自清單選擇音樂。

自 PlayNow™ 下載

選擇下載及儲存音樂檔案時，總金額會顯示出來。決定購買時，總金額會從電話費帳單或預付卡扣款。

下載音樂檔案

- 1 試聽過音樂檔案之後，您便可以同意接受各項條件。
- 2 選擇是開始下載。
- 3 系統會發一份文字訊息確認付款，並使檔案可下載。

鈴聲及樂曲

設定鈴聲

- 1 在待機模式下，選擇**目錄** > **設定** > **聲音及警示** 標籤 > **鈴聲**。
- 2 選擇某個選項。

設定鈴聲音量

- 1 在待機模式下，選擇**目錄** > **設定** > **聲音及警示** 標籤 > **鈴聲音量**。
- 2 按 或 ，調整音量。
- 3 選擇**儲存**。

關閉鈴聲

- 在待機模式下，按住 。
- 除關閉鈴聲外其他信號均受到影響。

設定振動提示

- 1 在待機模式下，選擇**目錄** > **設定** > **聲音及警示** 標籤 > **振動提示**。
- 2 選擇某個選項。

傳送鈴聲

- 1 在待機模式下，選擇**目錄** > **檔案管理員** > **音樂** > **鈴聲**。
- 2 翻閱到一個鈴聲，然後選擇**進階** > **傳送**。
- 3 選擇一種傳送方式。

接收鈴聲

- 選擇一種傳輸方式，並按照螢幕上的指示操作。

❗ 切勿交換受版權保護的內容。受保護的檔案會有保護圖示。

MusicDJ™

您可以製編作為鈴聲的樂曲。每首曲目是由**鼓聲**、**低音**、**和弦**和**重音**四種音軌所組成。每個音軌有多個樂段，每個樂段內含不同特色的預錄聲音。樂段分成**前奏**、**獨奏**、**合唱**及**結尾**。請將樂段加入音軌來編曲。

製作樂曲

- 1 在待機模式下，選擇**目錄** > **娛樂** > **MusicDJ™**。
- 2 選擇**插入**、**複製**或**貼上**樂段。
- 3 用 、、 或 來翻閱樂段。
- 4 選擇**進階** > **儲存樂曲**。

傳送樂曲

- 1 在待機模式下，選擇**目錄** > **檔案管理員**。
- 2 翻閱至**音樂**，然後選擇**開啟**。
- 3 翻閱到一首樂曲，然後選擇**進階** > **傳送**。
- 4 選擇一種傳送方式。

接收樂曲

- 選擇一種傳輸方式，並按照螢幕上的指示操作。

! 您不能用文字訊息傳送和弦音樂或 MP3 檔案。

VideoDJ™

您可以用短片、圖片及文字建立並編輯您自己的短片。

建立短片

- 在待機模式下，選擇**目錄** > **娛樂** > **VideoDJ™**。
- 選擇**新增**，再選擇一個選項。
- 按 **▶**，再選擇**新增**以加入其他項目。
- 選擇**進階** > **儲存**。

編輯短片

- 在待機模式下，選擇**目錄** > **檔案管理員**。
- 翻閱至**影片**，然後選擇**開啟**。
- 翻閱到一個短片，並選擇**進階** > **VideoDJ™** > **編輯**。
- 編輯短片，然後選擇**進階** > **儲存**。

剪接短片

- 在待機模式下，選擇**目錄** > **檔案管理員**。
- 翻閱至**影片**，然後選擇**開啟**。
- 翻閱到一個短片，並選擇**進階** > **VideoDJ™** > **編輯** > **剪接**。
- 選擇**設定**以設定起點，然後選擇**剪接畫面起點**。
- 選擇**設定**以設定終點，然後選擇**結束**。

- 選擇**剪接** > **進階** > **儲存**。

傳送短片

- 在待機模式下，選擇**目錄** > **檔案管理員** > **影片**。
- 翻閱至**影片**，然後選擇**開啟**。
- 翻閱到一個短片，並選擇**進階** > **傳送**。
- 選擇一種傳送方式。

接收短片

- 請在收到通知時，按照螢幕上的指示操作。

錄音機

您可以錄製語音備忘或通話。錄音亦可當作鈴聲。

! 某些國家或州省的法律，規定您在錄音前需先通知對方。

錄音

- 在待機模式下，選擇**目錄** > **娛樂** > **錄音**。

聽錄音

- 在待機模式下，選擇**目錄** > **檔案管理員** > **音樂**。
- 翻閱某段錄音，然後選擇**播放**。


遊戲

手機內附多種遊戲。您亦可下載遊戲。多數遊戲均附說明。

開始遊戲

- 1 在待機模式下，選擇**目錄 > 娛樂 > 遊戲**。
- 2 選擇遊戲。

結束遊戲

- 按住 。

應用程式

在使用 Java™ 應用程式之前

若尚未將設定輸入手機中，請參閱第 52 頁的**設定**。

您可以下載並執行 **Java** 應用程式。您亦可檢視相關資料或設定不同的許可。

選擇 Java 應用程式

- 1 在待機模式下，選擇**目錄 > 檔案管理員 > 應用程式**。
- 2 選擇某個應用程式。

檢視 Java 應用程式相關資料

- 1 在待機模式下，選擇**目錄 > 檔案管理員 > 應用程式**。
- 2 翻閱到某個應用程式，然後選擇**進階 > 資訊**。

設定 Java 應用程式的許可

- 1 在待機模式下，選擇**目錄 > 檔案管理員 > 應用程式**。
- 2 翻閱到某個應用程式，然後選擇**進階 > 許可**。

設定 Java 應用程式的螢幕大小

- 1 在待機模式下，選擇**目錄 > 檔案管理員 > 應用程式**。
- 2 翻閱到某個應用程式，然後選擇**進階 > 螢幕尺寸**。
- 3 選擇某個選項。

Java 應用程式的網際網路模式

部份 Java 應用程式必須連接網際網路來接收資訊。

選擇 Java 應用程式的網際網路模式

- 1 在待機模式下，選擇**目錄 > 設定 > 連結標籤 > 網際網路設定 > Java 設定**。
- 2 選擇某個選項。

連結

設定

在使用網際網路、PlayNow™、我的好友、Java、遠端同步化、圖片訊息、電子郵件和圖片部落格之前，您必須先在手機中輸入相關設定。

若尚未將設定輸入手機中，請確認您的手機支援數據傳輸。您可以使用設定精靈或透過 www.sonyericsson.com/support 下載設定。

使用設定精靈下載設定

- 1 在待機模式下，選擇 [目錄](#) > [設定](#) > [一般標籤](#) > [設定精靈](#) > [設定下載](#)。
- 2 按照螢幕上的指示操作。

使用電腦下載設定

- 1 連至 www.sonyericsson.com/support 網站。
- 2 按照螢幕上的指示操作。

使用網際網路

您可以透過網際網路存取線上服務。

開始瀏覽

- 在待機模式下，選擇 [目錄](#) > [網際網路](#)。

結束瀏覽器

- 在瀏覽網際網路時，選擇 [進階](#) > [結束瀏覽程式](#)。

檢視選項

- 在瀏覽網際網路時，選擇 [進階](#)。

在瀏覽網際網路時

您可以在瀏覽網際網路時撥打電話或傳送連結。

打電話

- 在瀏覽網際網路時，選擇 [進階](#) > [工具](#) > [打電話](#)。

傳送連結

- 1 在瀏覽網際網路時，選擇 [進階](#) > [工具](#) > [傳送連結](#)。
- 2 選擇某個選項。

使用書籤

您可以建立及編輯用來快速連結網頁的書籤。

建立書籤

- 1 在待機模式下，選擇 [目錄](#) > [網際網路](#) > [進階](#) > [移至](#) > [書籤](#)。
- 2 翻閱至 [新書籤](#)，然後選擇 [新增](#)。
- 3 輸入相關資訊，然後選擇 [儲存](#)。

選擇書籤

- 1 在待機模式下，選擇 [目錄](#) > [網際網路](#) > [進階](#) > [移至](#) > [書籤](#)。
- 2 翻閱到某個書籤，然後選擇 [連上](#)。

網際網路鍵盤捷徑

您可用鍵盤快速進入網際網路瀏覽器。

選擇網際網路鍵盤捷徑

- 在待機模式下，選擇 **目錄** > **網際網路** > **進階** > **選項** > **鍵盤模式** > **捷徑**。

按鍵	捷徑
	書籤
	輸入網址
	搜尋網際網路
	歷史記錄
	重新整理頁面
	下一網頁
	上一頁
	下一頁
	全螢幕、水平或正常螢幕。
	縮放
	捷徑

下載

您可以自網頁下載圖片、主題、遊戲及鈴聲等檔案。

從網頁下載

- 在瀏覽網際網路時，選擇您想要下載的檔案。
- 按照螢幕上的指示操作。

網際網路模式

有多個網際網路模式時，您還可改選另一個模式。

選擇瀏覽器的網際網路模式

- 在待機模式下，選擇 **目錄** > **設定** > **連結標籤** > **網際網路設定** > **網際網路模式**。
- 選擇某個選項。

網際網路安全及認證

手機支援安全瀏覽。銀行等網際網路服務需要手機中的認證。手機購入時可能已存有認證，否則亦可下載新認證。

檢視手機中的認證

- 在待機模式下，選擇 **目錄** > **設定** > **一般標籤** > **安全** > **認證**。

RSS reader

您可以使用 RSS，以 **feed** 形式接收新聞標題等常常更新的內容。

新增某個網頁的 feed

- 在瀏覽網際網路時，選擇 **進階** > **RSS feed**。

新建 feed

- 在待機模式下，選擇 **目錄** > **訊息** > **RSS reader** > **進階** > **新 feed**。
- 輸入位址並選擇 **連上**。

設定及使用 RSS reader 選項

- 1 在待機模式下，選擇**目錄** > **訊息** > **RSS reader** > **進階**。
- 2 選擇某個選項。

同步化

您可以將手機通訊錄、約會、待辦事項及便箋同步化。您可以透過 **Bluetooth** (藍牙) 無線科技、網際網路服務或 USB 傳輸線來進行同步化。

索尼愛立信 PC Suite 軟體

在進行同步化之前，您必須先在電腦上安裝同步化軟體。您可以在 手機隨附光碟上的索尼愛立信 PC Suite 中找到此軟體。軟體內含說明資料。此軟體亦可從 www.sonyericsson.com/support 網站下載。

使用網際網路遠端同步化

您可以使用網際網路服務進行線上同步化。若尚未將網際網路設定輸入手機中，請參閱第 52 頁的設定。

在使用索尼愛立信 PC Suite 之前

您必須輸入遠端同步化設定值，並在線上註冊一個同步化帳號。必要的設定包括：

- **伺服器位址** – 伺服器 URL。
- **使用者名稱** – 帳號的使用者名稱。
- **密碼** – 帳號的密碼。
- **連結** – 選擇網際網路模式。

- **應用程式** – 標示要同步化的應用程式。
- **應用程式設定** – 選擇應用程式並按需要輸入資料庫名稱、使用者名稱及密碼。
- **同步化的間隔** – 設定同步化的頻率。
- **遙控功能啟始化** – 選擇一個在透過服務開始同步化時使用的選項。
- **遠端安全** – 輸入伺服器名稱及伺服器密碼。

輸入遠端同步化設定

- 1 在待機模式下，選擇**目錄** > **個人助理** > **同步化** > **是**。
- 2 輸入新帳號的名稱，然後選擇**繼續**。
- 3 輸入設定值，然後選擇**儲存**。

開始遠端同步化

- 1 在待機模式下，選擇**目錄** > **個人助理** > **同步化**。
- 2 翻閱到某個帳號，然後選擇**啟動**。

Bluetooth™ (藍牙) 無線技術

Bluetooth (藍牙) 功能讓您無線連結另一 Bluetooth (藍牙) 裝置。例如，您可以利用 Bluetooth (藍牙) 功能：

- 連結免持裝置。
- 連結立體聲耳機。
- 同時連上多個裝置。
- 連上電腦使用網際網路。
- 與電腦同步化資訊。
- 使用遙控電腦應用程式。

- 使用媒體播放器配件。
- 交換項目以及玩多人遊戲。

❗ 進行 Bluetooth (藍牙) 通訊時，通訊裝置互相最好在 10 公尺 (33 英尺) 範圍內，且中間無實體障礙。

在使用 Bluetooth (藍牙) 無線技術之前

您必須開啟 Bluetooth (藍牙) 功能以與其他裝置通訊。此外，您必須讓手機與其他 Bluetooth (藍牙) 裝置配對。

開啟 Bluetooth (藍牙) 功能

- 在待機模式下，選擇 **目錄 > 設定 > 連結標籤 > Bluetooth(藍牙) > 開啟**。

❗ 請確定您要與手機配對之裝置的 Bluetooth (藍牙) 功能已啟動且可被發現。

讓手機與裝置配對

- 1 在待機模式下，選擇 **目錄 > 設定 > 連結標籤 > Bluetooth(藍牙) > 我的裝置 > 新裝置**，搜尋可用的裝置。
- 2 選擇一個裝置。
- 3 按需要輸入密碼。

允許連結至手機

- 1 在待機模式下，選擇 **目錄 > 設定 > 連結標籤 > Bluetooth(藍牙) > 我的裝置**。
- 2 選擇清單中的裝置。
- 3 選擇 **進階 > 許可連結**。

首次讓手機與 Bluetooth (藍牙) 免持裝置配對

- 1 在待機模式下，選擇 **目錄 > 設定 > 連結標籤 > Bluetooth(藍牙) > 免持裝置**。
- 2 選擇 **是**。
- 3 按需要輸入密碼。

讓手機同時與多個 Bluetooth (藍牙) 免持裝置配對

- 1 在待機模式下，選擇 **目錄 > 設定 > 連結標籤 > Bluetooth(藍牙) > 免持裝置 > 我的免持裝置 > 新免持裝置**。
- 2 翻閱到某個裝置，然後選擇 **新增**。

省電

您可以使用此功能來節省電池的電力。使用此功能時，手機只能與一個 Bluetooth (藍牙) 裝置連結。若您想要同時與多個 Bluetooth (藍牙) 裝置連接，則您必須關閉此功能。

啟動省電功能

- 在待機模式下，選擇 **目錄 > 設定 > 連結標籤 > Bluetooth(藍牙) > 省電模式 > 開啟**。

手機名稱

您可以輸入手機被發現時，向對方裝置顯示的名稱。

輸入手機名稱

- 1 在待機模式下，選擇**目錄 > 設定 > 連結**標籤 > **Bluetooth(藍牙) > 手機名稱**。
- 2 輸入手機名稱，並選擇**確定**。

顯示 / 隱藏手機

如果您想要讓手機可被其他 Bluetooth (藍牙) 裝置發現，則您可以將手機設定為可被發現。

使用 Bluetooth (藍牙) 傳送連絡人

- 1 在待機模式下，選擇**目錄 > 通訊錄**。
- 2 翻閱到某個連絡人，然後選擇**進階 > 傳送連絡人 > 經藍牙**。
- 3 選擇接收項目的裝置。

接收項目

- 1 在待機模式下，選擇**目錄 > 設定 > 連結**標籤 > **Bluetooth(藍牙) > 顯示 / 隱藏手機 > 顯示手機**。
- 2 收到項目後按照螢幕上的指示操作。

在手機和 Bluetooth (藍牙) 免持裝置之間傳送聲音

您可以在手機和 Bluetooth (藍牙) 免持裝置之間傳送聲音。您可以使用手機按鍵或免持裝置按鍵來執行此功能。

傳送聲音

- 1 在待機模式下，選擇**目錄 > 設定 > 連結**標籤 > **Bluetooth(藍牙) > 免持裝置 > 來電**。

- 2 選擇一個選項。選擇**手機**中可將聲音傳送至手機上。選擇**轉到免持裝置**可將聲音傳送至免持裝置上。

檔案傳輸

您可以使用 Bluetooth (藍牙) 無線技術來同步化及傳送檔案。請參閱第 54 頁的**索尼愛立信 PC Suite 軟體**。

用 USB 纜線傳送檔案

您可以使用 USB 纜線將手機連上電腦。您可以使用**檔案傳輸**來傳輸檔案，或是使用**手機模式**來讓手機和電腦同步化。

在使用 USB 纜線之前

如果要使用 USB 纜線傳輸檔案，您的作業系統必須符合下列需求之一：

- Windows® 2000 SP3/SP4
- Windows XP (Pro and Home) SP1/SP2

USB 驅動程式會隨索尼愛立信 PC Suite 軟體一起安裝。

檔案傳輸

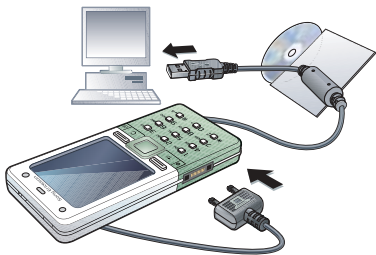
您可以使用 Microsoft Windows 檔案總管在手機及電腦間拖放檔案。

- Sony Disc2Phone – 拖放音樂檔案
- Adobe™ Photoshop™ Album Starter Edition – 拖放圖片

這些應用程式只能在檔案傳送模式下使用。

- ! 請使用手機隨附的 **USB 纜線**，並將纜線直接插入電腦。傳送中切勿斷開電腦或手機的 **USB 纜線**，此舉可能損壞手機記憶體或記憶卡。

使用檔案傳送模式



- 1 將 **USB 纜線**連上電腦及手機。
- 2 手機：在待機模式下，選擇 **目錄 > 設定 > 連結標籤 > USB > USB 連結 > 檔案傳輸**。手機即開機。
- 3 一直等到記憶卡（如果已插入）在 **Windows 檔案總管**下顯示為外接磁碟。

安全地移除 **USB 纜線**

- 1 在 **Windows 檔案總管**中的卸除式磁碟機圖示上按一下滑鼠右鍵。
- 2 選擇「退出」。
- 3 斷開 **USB 纜線**。

手機模式

您可以同步化通訊錄及行事曆、傳送檔案、用手機作為電腦數據機。手機模式下支援的應用程式包括：

- 同步化
- 檔案管理員
- 行動網路精靈。

其他的應用程式請於檔案傳送模式下使用。

安裝索尼愛立信 **PC Suite**

- 1 將電腦開機，插入手機隨附的光碟，光碟上的程式即自動執行並開啟安裝視窗。
 - 2 選擇語言，然後按「確定」。
 - 3 按一下「安裝索尼愛立信 **PC suite**」，再按照螢幕上的指示操作。
- 💡 如果要取得索尼愛立信 **PC suite** 軟體，請連往 www.sonyericsson.com/support。

使用手機模式

- 1 電腦：選擇開始 / 程式集 / **Sony Ericsson/ PC Suite**，啟動 **PC Suite**。
- 2 將 **USB 纜線**連上電腦及手機。
- 3 手機：在待機模式下，選擇 **目錄 > 設定 > 連結標籤 > USB > USB 連結 > 手機模式**。
- 4 電腦：等候 **Windows** 安裝所需的驅動程式。

- 5 電腦：收到 PC Suite 已找到手機的提示時，即可使用索尼愛立信 PC Suite 的其中一個手機模式應用程式。



更新服務

您可以為手機更新軟體。更新時您的個人資訊或手機資訊不會受到影響。

更新手機的方法如下：

- 透過手機進行線上更新
- 用隨附的 USB 纜線及連上網際網路的電腦



更新服務時須有 GPRS 數據連結。

在使用更新服務之前

若尚未將設定值輸入手機中，請參閱第 52 頁的設定。

檢視手機中的現有軟體

- 1 在待機模式下，選擇**目錄 > 設定 > 一般標籤 > 更新服務**。
- 2 選擇**軟體版本**。

透過手機使用更新服務

- 1 在待機模式下，選擇**目錄 > 設定 > 一般標籤 > 更新服務**。
- 2 選擇**搜尋更新軟體**，並按照螢幕上的指示操作。

透過 USB 纜線使用更新服務

- 1 連至 www.sonyericsson.com/support 網站。
- 2 選擇地區及國家。
- 3 輸入產品名稱。
- 4 選擇索尼愛立信更新服務並按照螢幕上的指示操作。

使用更新服務設定提醒

- 1 在待機模式下，選擇**目錄 > 設定 > 一般標籤 > 更新服務 > 提醒**。
- 2 選擇某個選項。

更多功能

鬧鐘，行事曆，待辦事項，模式，時間和日期，SIM 卡鎖等。

更多功能

鬧鐘

鬧鈴聲可為聲音或廣播。即使手機已設定為靜音或已關機，鬧鐘仍會響鈴。當鬧鐘響鈴時，您可以讓鬧鐘暫時靜音 9 分鐘、或是將鬧鐘關閉。

設定鬧鐘

- 1 在待機模式下，選擇**目錄** > **鬧鐘**。
- 2 翻閱到某個鬧鐘，然後選擇**編輯**。
- 3 翻閱至**時間**：，然後選擇**編輯**。
- 4 輸入時間，然後選擇**確定** > **儲存**。

設定周期性鬧鐘

- 1 在待機模式下，選擇**目錄** > **鬧鐘**。
- 2 翻閱到某個鬧鐘，然後選擇**編輯**。
- 3 翻閱至**週期性的**：，然後選擇**編輯**。
- 4 翻閱到某一天，然後選擇**標示**。
- 5 選擇**完成** > **儲存**。

設定鬧鈴聲

- 1 在待機模式下，選擇**目錄** > **鬧鐘**。
- 2 翻閱到某個鬧鐘，然後選擇**編輯**。
- 3 翻閱至**鬧鈴聲**：，然後選擇**編輯**。
- 4 翻閱到某個選項，然後選擇**儲存**。

讓鬧鐘暫時靜音

- 在鬧鐘響鈴時按任何鍵。

讓收音機鬧鐘暫時靜音

- 在鬧鐘響鈴時，選擇**貪睡提醒**。

關閉鬧鐘

- 在鬧鐘響鈴時，選擇**關閉**。

取消鬧鐘

- 1 在待機模式下，選擇**目錄** > **鬧鐘**。
- 2 翻閱到某個鬧鐘，然後選擇**關閉**。

行事曆

行事曆可與電腦行事曆或網路行事曆同步化。請參閱第 54 頁的**同步化**。

約會

您可以加入新的約會、或重複使用原有的約會。

新增約會

- 1 在待機模式下，選擇**目錄** > **個人助理** > **行事曆**。
- 2 選擇日期。
- 3 翻閱至**新約會**，然後選擇**新增**。
- 4 輸入資料並逐項確認。
- 5 選擇**儲存**。

檢視約會

- 1 在待機模式下，選擇**目錄** > **個人助理** > **行事曆**。
- 2 選擇日期。
- 3 翻閱到某個約會，然後選擇**檢視**。

重複使用原有的約會

- 1 在待機模式下，選擇**目錄** > **個人助理** > **行事曆**。
- 2 選擇日期。

- 翻閱到某個約會，然後選擇**檢視**。
- 選擇**進階** > **編輯**。
- 編輯約會，並逐項確認。
- 選擇**儲存**。

傳送約會

- 在待機模式下，選擇**目錄** > **個人助理** > **行事曆**。
- 選擇日期。
- 翻閱到某個約會，然後選擇**進階** > **傳送**。
- 選擇一種傳送方式。

按週檢視行事曆

- 在待機模式下，選擇**目錄** > **個人助理** > **行事曆**。
- 選擇日期。
- 選擇**進階** > **按週檢視**。

設定提醒響起的時間


- 在待機模式下，選擇**目錄** > **個人助理** > **行事曆**。
- 選擇日期。
- 選擇**進階** > **進階** > **提醒**。
- 選擇某個選項。

! 行事曆的提醒選項設定，會影響待辦事項的提醒設定。

瀏覽行事曆

您可以使用方向鍵在日或週內移動。按月檢視時，可以使用鍵盤捷徑。

按鍵 捷徑

1 	上一週
4	上個月
7	前一年
C	當天的日期
3	下一週
6	下個月
9	後一年

行事曆設定

檢視行事曆選項

- 在待機模式下，選擇**目錄** > **個人助理** > **行事曆**。
 - 選擇**進階**。
- !** 手機語言為中文時，還會另外顯示農曆選項。

待辦事項

您可以加入新的待辦事項、或重複使用原有的待辦事項。

新增待辦事項

- 1 在待機模式下，選擇**目錄 > 個人助理 > 待辦事項**。
- 2 選擇**新待辦事項 > 新增**。
- 3 選擇某個選項。
- 4 輸入詳細的說明並逐項確認。

檢視待辦事項

- 1 在待機模式下，選擇**目錄 > 個人助理 > 待辦事項**。
- 2 翻閱到一個待辦事項，然後選擇**檢視**。

重複使用原有的待辦事項

- 1 在待機模式下，選擇**目錄 > 個人助理 > 待辦事項**。
- 2 翻閱到一個待辦事項，然後選擇**檢視**。
- 3 選擇**進階 > 編輯**。
- 4 編輯待辦事項，然後選擇**繼續**。
- 5 選擇設定提醒。

傳送待辦事項

- 1 在待機模式下，選擇**目錄 > 個人助理 > 待辦事項**。
- 2 翻閱到一個待辦事項，然後選擇**進階 > 傳送**。
- 3 選擇一種傳送方式。

設定提醒響起的時間

- 1 在待機模式下，選擇**目錄 > 個人助理 > 待辦事項**。
- 2 翻閱到一個待辦事項，然後選擇**進階 > 提醒**。
- 3 選擇某個選項。

! 待辦事項的提醒選項設定，會影響行事曆的提醒選項設定。

便簽

您可以記錄雜事，並將它們儲存起來。您亦可於待機狀態下顯示便簽。

新增便簽

- 1 在待機模式下，選擇**目錄 > 個人助理 > 便簽**。
- 2 選擇**新便簽 > 新增**。
- 3 編寫便簽，然後選擇**儲存**。

在待機模式下顯示便簽

- 1 在待機模式下，選擇**目錄 > 個人助理 > 便簽**。
- 2 翻閱到一個便簽，然後選擇**進階 > 待機時顯示**。

編輯便簽

- 1 在待機模式下，選擇**目錄 > 個人助理 > 便簽**。
- 2 翻閱到一個便簽，然後選擇**進階 > 編輯**。
- 3 編輯便簽，然後選擇**儲存**。

傳送便簽

- 1 在待機模式下，選擇**目錄** > **個人助理** > **便簽**。
- 2 翻閱到一個便簽，然後選擇**進階** > **傳送**。
- 3 選擇一種傳送方式。

倒數計時器、碼錶和計算機

使用倒數計時器

- 1 在待機模式下，選擇**目錄** > **個人助理** > **倒數計時器**。
- 2 輸入時、分、秒。
- 3 選擇**啟動**。

使用碼錶

- 1 在待機模式下，選擇**目錄** > **個人助理** > **碼錶** > **啟動**。
- 2 若要檢視新計時，請選擇**新計時**。

使用計算機的方法

- 1 在待機模式下，選擇**目錄** > **個人助理** > **計算機**。
- 2 按 **←** 或 **→**，選擇 \div \times $-$ $+$ $.$ $\%$ $=$ 。

! 請注意，計算機的精確度有限。

密碼備忘錄

您可以儲存信用卡密碼等安全碼。您必須設定開啟密碼備忘錄的數字密碼。

識別語

識別語可用來確認您已輸入正確的密碼。若密碼正確，正確的識別語和密碼會顯示出來，否則，所顯示的識別語及密碼均不正確。

首次開啟密碼備忘錄

- 1 在待機模式下，選擇**目錄** > **個人助理** > **密碼備忘錄**。
- 2 按照螢幕上的指示操作，然後選擇**繼續**。
- 3 輸入密碼，然後選擇**繼續**。
- 4 確認密碼，然後選擇**繼續**。
- 5 輸入識別語，然後選擇**完成**。

新增密碼

- 1 在待機模式下，選擇**目錄** > **個人助理** > **密碼備忘錄**。
- 2 輸入一個密碼，然後選擇**新密碼** > **新增**。
- 3 輸入與密碼相關的名稱，然後選擇**繼續**。
- 4 輸入密碼，然後選擇**完成**。

更改密碼

- 1 在待機模式下，選擇**目錄** > **個人助理** > **密碼備忘錄**。
- 2 輸入您的密碼，然後選擇**進階** > **改變數字密碼**。
- 3 輸入您的新密碼，然後選擇**繼續**。
- 4 再輸入新密碼一次，然後選擇**繼續**。
- 5 輸入識別語，然後選擇**完成**。

忘了密碼？

忘了識別語時，您只能重設密碼備忘錄。這代表密碼備忘錄中的全部記錄均將遭到刪除。下一次進入密碼備忘錄時，您必須像是首次開啟密碼備忘錄一樣進行操作。請參閱第 62 頁的**首次開啟密碼備忘錄**。

重設密碼備忘錄

- 1 在待機模式下，選擇**目錄** > **個人助理** > **密碼備忘錄**。
- 2 輸入任何密碼開啟密碼備忘錄。錯誤的識別語及所儲存的密碼會先後顯示出來。
- 3 選擇**進階** > **重設**。
- 4 **重設密碼備忘錄？**會顯示在螢幕上。
- 5 選擇**是**。

模式

您的手機會在不同的情況下（例如會議中或行車中）自動套用不同的模式。某些模式設定值（例如響鈴音量）可能會按地點及連接的配件作適當的調整。您可以將全部的模式設定，重設為手機出廠時的預設值。

選擇模式

- 1 在待機模式下，選擇**目錄** > **設定** > **一般標籤** > **模式**。
- 2 選擇一種模式。

檢視及編輯模式

- 1 在待機模式下，選擇**目錄** > **設定** > **一般標籤** > **模式**。
- 2 翻閱到一個模式，然後選擇**進階** > **檢視並編輯**。

❗ 「正常」模式無法重新命名。

重設所有模式

- 1 在待機模式下，選擇**目錄** > **設定** > **一般標籤** > **模式**。
- 2 翻閱到一個模式，然後選擇**進階** > **重設模式**。

時間及日期

設定時間

- 1 在待機模式下，選擇**目錄** > **設定** > **一般標籤** > **時間及日期** > **時間**。
- 2 輸入時間 > **儲存**。

設定日期

- 1 在待機模式下，選擇**目錄** > **設定** > **一般標籤** > **時間及日期** > **日期**。
- 2 輸入日期並選擇**儲存**。

安全鎖

SIM 卡鎖

此鎖只能保護您的門號免遭盜用。只要換上新的 SIM 卡，仍能正常使用您的手機。SIM 卡鎖開啟時，您必須輸入 PIN 碼。

若您連續三次輸入 PIN 碼錯誤，SIM 卡會被鎖住。這時您必須輸入 PUK 碼才能解鎖。PIN 碼及 PUK 碼均由電信業者提供。

SIM 卡解鎖

- 1 **PIN 碼已封鎖**顯示出來後，請輸入 PUK 碼，然後選擇**確定**。
- 2 輸入由 4 到 8 位數字組成的新 PIN 碼，然後選擇**確定**。
- 3 重新輸入新 PIN 碼，然後選擇**確定**。

編輯 PIN 碼

- 1 在待機模式下，選擇**目錄** > **設定** > **一般標籤** > **安全** > **安全鎖** > **SIM 卡保護** > **改變 PIN 碼**。
- 2 輸入您的 PIN 碼，然後選擇**確定**。
- 3 輸入由 4 到 8 位數字組成的新 PIN 碼，然後選擇**確定**。

- 4 重新輸入新 PIN 碼，然後選擇**確定**。

- ❗ 若顯示**密碼不符**，代表您輸入的新 PIN 碼有誤。
- ❗ 若顯示**錯誤的 PIN 碼**後再顯示**舊 PIN 碼**，代表您輸入的舊 PIN 碼有誤。

使用 SIM 卡鎖

- 1 在待機模式下，選擇**目錄** > **設定** > **一般標籤** > **安全** > **安全鎖** > **SIM 卡保護** > **保護**。
- 2 選擇某個選項。
- 3 輸入您的 PIN 碼，然後選擇**確定**。

手機鎖

您可以使用手機鎖來避免自己的手機遭到盜用。將手機鎖密碼 (0000) 改為任何 4-8 位數字的個人密碼。

- ❗ 務請牢記您的新密碼。忘記密碼時，只能交由當地的索尼愛立信經銷商處理。

使用手機鎖

- 1 在待機模式下，選擇**目錄** > **設定** > **一般標籤** > **安全** > **安全鎖** > **手機保護** > **保護**。
- 2 選擇某個選項。
- 3 輸入手機鎖密碼，然後選擇**確定**。

更改手機鎖密碼

- 1 在待機模式下，選擇**目錄** > **設定** > **一般標籤** > **安全** > **安全鎖** > **手機保護** > **改變密碼**。
- 2 輸入舊密碼，然後選擇**確定**。

- 3 輸入新密碼，然後選擇**確定**。
- 4 再次輸入密碼，然後選擇**確定**。

鍵盤鎖

您可以設定按鍵鎖，以免不小心撥出電話。您仍可接聽來電，而不需要解除鍵盤鎖。

! 即使已啟動按鍵鎖，仍可撥叫國際緊急電話 112。

使用自動按鍵鎖

- 1 在待機模式下，選擇**目錄 > 設定 > 一般標籤 > 安全 > 自動按鍵鎖**。
- 2 選擇某個選項。

手動鍵盤鎖

- 在待機模式下，按 **(*)A/AM***，然後選擇**鎖按鍵**。

手動解除鍵盤鎖

- 在待機模式下，按 **(*)A/AM***，然後選擇**解鎖**。

IMEI 號碼

請為您的 IMEI 號碼保留一份複本。此號碼會在您的手機不慎失竊時派上用場。

檢視 IMEI 號碼

- 在待機模式下，按 **(*)A/AM***、**(#)06#**、**(0)+**、**(6)**、**(#)06#**。

疑難排解

手機操作異常？

部份問題必須與電信業者聯絡才能解決。

其他支援請瀏覽

www.sonyericsson.com/support 網站。

常見問題

記憶體容量有問題或手機反應過慢

每天重開手機一次，以清空記憶體；或是進行**全部重設**。

全部重設

選擇**重設設定**時，先前對設定所作的更改將被刪除。

選擇**重設全部**時，除先前對設定所作的更改外，全部連絡人、訊息、個人資訊以及已下載、接收或編輯的內容都會被刪除。

重設手機

- 1 在待機模式下，選擇**目錄 > 設定 > 一般標籤 > 全部重設 > 重設設定**。
- 2 按照螢幕上的指示操作，然後選擇**繼續**。

手機無法充電或電池容量過低

充電器未插妥，或電池接觸不良。取出電池，並清潔接頭。

電池使用過久必須更換。請參閱第 7 頁的**為電池充電**。

開始充電後未出現充電圖示

充電圖示可能需要數分鐘後才會顯示在螢幕上。

某些目錄選項為暗色顯示

服務未啟動。請洽電信業者。

無法使用手機的 SMS/ 文字訊息功能


未作設定或設定錯誤。請向電信業者取得正確的 SMS 服務中心設定。請參閱第 32 頁的文字訊息。

無法使用手機的圖片訊息功能

您的門號無數據服務。未作設定或設定錯誤。請洽電信業者。

請參閱第 6 頁的手機的說明資訊、或連至 www.sonyericsson.com/support 網站，選擇手機型號，選擇「手機設定 - MMS」，再按照螢幕上的提示進行。請參閱第 52 頁的設定。

書寫文字訊息時，如何啟動 T9 文字輸入法？

在輸入文字時，按住  啟動 T9 文字輸入法時，文字訊息上方會顯示「T9」。

如何更改手機語言？

- 1 在待機模式下，選擇**目錄 > 設定 > 一般標籤 > 語言 > 手機語言**。
- 2 選擇某個選項。

無法使用網際網路

您的門號無數據服務。網路未作設定或設定錯誤。請洽電信業者。

請參閱第 6 頁的手機的說明資訊、或連至 www.sonyericsson.com/support 網站，選擇手機型號，選擇「手機設定 - WAP」，再按照螢幕上的提示進行。請參閱第 52 頁的設定。

手機無法被其他裝置透過 Bluetooth (藍牙) 無線技術偵測到

Bluetooth (藍牙) 功能未啟動。

請確認您已將手機設定為可發現狀態。請參閱第 56 頁的接收項目。

使用 USB 纜線時，無法在手機及電腦間傳送或同步化資料

手機隨附的纜線或軟體未正確安裝。請連至 www.sonyericsson.com/support 網站，選擇手機型號，再選擇「產品資訊 - 準備開始」。「將手機與電腦同步化」準備開始手冊內含安裝指令及疑難排解說明。

錯誤訊息

插入 SIM 卡

手機內無 SIM 卡或 SIM 卡插入錯誤。請參閱第 7 頁的為電池充電。

SIM 卡接點需要清潔。若 SIM 卡已受損，請洽詢您的電信業者。

請插入正確的 SIM 卡

手機被設定只能使用某些 SIM 卡。請檢查 SIM 卡是否為電信業者所提供正確的 SIM 卡。

錯誤的 PIN 碼 / 錯誤的 PIN2 碼

您輸入的 PIN 碼或 PIN2 碼有誤。

輸入正確的 PIN 碼或 PIN2 碼，然後選擇是。請參閱第 5 頁的 *插入 SIM 卡及電池*。

PIN 碼已封鎖 / PIN2 碼已封鎖

您已連續三次輸入錯誤的 PIN 碼或 PIN2 碼。

解鎖的方法，請參閱第 64 頁的 *SIM 卡鎖*。

密碼不符

前後兩次輸入的密碼不一致。更改 PIN 碼等安全密碼時，您必須確認新密碼。請參閱第 64 頁的 *SIM 卡鎖*。

無網路覆蓋

手機於通訊關閉模式。請參閱第 6 頁的 *通訊關閉模式 (Flight Mode)*。

手機未收到任何信號或信號太弱。請洽電信業者，檢查所在的區域是否有網路覆蓋。

SIM 卡功能失常。請將 SIM 卡插入另一台手機。若可使用，問題可能出在手機本身。請即洽附近的索尼 愛立信服務中心。

限緊急通話

您身在未獲使用許可的網路範圍內。但在緊急情況下，某些電信業者允許您撥出國際緊急號碼 112。請參閱第 22 頁的 *緊急通話*。

PUK 碼已封鎖，請洽電信業者。

您連續 10 次錯誤地輸入 PUK 碼，

非原廠電池充電中

您所用的電池不是索尼愛立信的原廠電池。請參閱第 70 頁的 *電池*。

重要資訊

索尼愛立信消費者網站

在 www.sonyericsson.com/support 網站的支援專區，按幾下即可找到所需說明與秘訣。這裡提供最新的軟體更新及有效使用本產品的技巧。

服務及支援

此後您即可使用下列多種專用的服務優勢：

- 提供支援的全球及本地網站。
- 遍及全球各地的客服中心。
- 更廣泛的索尼愛立信服務伙伴網路。

國家 / 地區

國家 / 地區	電話號碼
土耳其	0212 47 37 777
烏克蘭	(+380) 44 590 1515
中非	+27 112589023
中國	4008100000
丹麥	33 31 28 28
巴西	4001-0444
比利時	02-7451611
加拿大	1-866-766-9374
台灣	02-25625511
匈牙利	+36 1 800 47 47
印尼	021-2701388
印度	1800 11 1800 (免費) 39011111 (由手提電話撥出)
西班牙	902 180 576
克羅埃西亞	062 000 000
希臘	801-11-810-810 210-89 91 919 (由手提電話撥出)
委內瑞拉	0-800-100-2250
波蘭	0 (前置碼) 22 6916200

- 保固期。進一步瞭解本使用手冊中有關保固條款的說明。

www.sonyericsson.com 網站之支援區 (需自選所要的語言)，提供最新的支援工具及軟體更新、知識、手機設定、及其他可能用到的說明等資訊。個別電信業者的服務及功能，請參閱網路業者的詳細說明。您亦可洽詢我們的服務中心。請參閱下列清單中最靠近您的服務中心號碼，您所在的國家 / 地區若不在清單中，請洽當地的經銷商。(下列電話號碼在本手冊付印時均屬正確，最新的電話號碼請參閱 www.sonyericsson.com 網站。)

您的產品如需服務，請洽原出售本產品的經銷商或我們的服務伙伴，請保留您的原始購買憑證以便申請保固之用。

致電我們的服務中心時，可能需按當地的含稅費率付費，但免付費電話除外。

電子郵件位址

questions.TR@support.sonyericsson.com
questions.UA@support.sonyericsson.com
questions.CF@support.sonyericsson.com
questions.CN@support.sonyericsson.com
questions.DK@support.sonyericsson.com
questions.BR@support.sonyericsson.com
questions.BE@support.sonyericsson.com
questions.CA@support.sonyericsson.com
questions.TW@support.sonyericsson.com
questions.HU@support.sonyericsson.com
questions.ID@support.sonyericsson.com
questions.IN@support.sonyericsson.com
questions.ES@support.sonyericsson.com
questions.HR@support.sonyericsson.com
questions.GR@support.sonyericsson.com
questions.VE@support.sonyericsson.com
questions.PL@support.sonyericsson.com

法國 0 825 383 383
芬蘭 09-299 2000
阿拉伯聯合大公國 43 919880
阿根廷 800-333-7427
俄羅斯 8 (495) 787 0986
南非 0861 632222
美國 1-866-766-9374
英國 08705 23 7237
香港 8203 8863
哥倫比亞 18009122135
挪威 815 00 840
巴基斯坦 111 22 55 73
(92-21) 111 22 55 73 (嚙拉崑港市以外地區)
泰國 02-2483030
紐西蘭 0800-100150
馬來西亞 1-800-889900
捷克 844 550 055
荷蘭 0900 899 8318
斯洛伐克 02-5443 6443
智利 123-0020-0656
菲律賓 + 63 (02) 7891860
奧地利 0810 200245
愛爾蘭 1850 545 888
新加坡 67440733
瑞士 0848 824 040
瑞典 013-24 45 00
義大利 06 48895206
立陶宛 8 700 55030
葡萄牙 808 204 466
德國 0180 534 2020
墨西哥 01 800 000 4722
澳洲 1-300 650 050
羅馬尼亞 (+4021) 401 0401

questions.FR@support.sonyericsson.com
questions.FI@support.sonyericsson.com
questions.AE@support.sonyericsson.com
questions.AR@support.sonyericsson.com
questions.RU@support.sonyericsson.com
questions.ZA@support.sonyericsson.com
questions.US@support.sonyericsson.com
questions.GB@support.sonyericsson.com
questions.HK@support.sonyericsson.com
questions.CO@support.sonyericsson.com
questions.NO@support.sonyericsson.com
questions.pk@support.sonyericsson.com
questions.TH@support.sonyericsson.com
questions.NZ@support.sonyericsson.com
questions.MY@support.sonyericsson.com
questions.CZ@support.sonyericsson.com
questions.NL@support.sonyericsson.com
questions.SK@support.sonyericsson.com
questions.CL@support.sonyericsson.com
questions.PH@support.sonyericsson.com
questions.AT@support.sonyericsson.com
questions.IE@support.sonyericsson.com
questions.SG@support.sonyericsson.com
questions.CH@support.sonyericsson.com
questions.SE@support.sonyericsson.com
questions.IT@support.sonyericsson.com
questions.lt@support.sonyericsson.com
questions.PT@support.sonyericsson.com
questions.DE@support.sonyericsson.com
questions.MX@support.sonyericsson.com
questions.AU@support.sonyericsson.com
questions.RO@support.sonyericsson.com

安全及有效使用的原則

使用行動電話前請先詳閱本資料。

下述原則是以您的使用安全為著眼。請遵行各項原則。產品如發生下列任何情形或功能不正常的情形，產品充電或使用前，務請委由合格的服務技師先對產品進行檢查。否則，不但可能發生產品故障的風險，更可能對您的身體健康造成損害。



安全使用本產品，包括手機、電池、充電器、及其他配件的原則

- 請妥善使用本產品，並請盡量將本產品置於清潔無塵之處。
- 警告！**棄置電池在火焰中可能引起爆炸。
- 切勿將本產品置於液體、水氣、或潮濕之處。
- 切勿將本產品置於溫度過高或過低的環境。切勿將電池置於溫度高於 +60°C (+140°F) 的高溫環境。



- 切勿將本產品置於火焰或任何點燃的煙草產品附近。
- 切勿掉落、拋擲、或彎折本產品。
- 切勿塗繪本產品。
- 切勿嘗試拆解或修改本產品，維修限由索尼愛立信授權之工作人員進行。
- 未經允許，請勿在醫療設備附近使用本產品。
- 切勿在航空器內或航空器附近，或有「關閉雙向無線電」告示的地方使用本產品。
- 切勿在有爆炸可能之氣體的環境使用本產品。
- 切勿將本產品置於或將無線器材安裝於汽車安全氣囊上方。
- 危險：顯示幕斷裂或破裂所造成的尖銳碎片，加以碰觸可能導致受傷。



孩童

本產品應置於孩童不可取得或搗得之處。切勿讓孩童玩弄行動電話及其配件，此舉可能傷害孩童本人或他人，亦可能意外損壞行動電話及其配件。行動電話及其配件的某些零組件，可能脫落造成哽嚥的危險。



電源 (充電器)

只可將整流器插入符合本產品標示的電源插座。請將電源線置於不致受損或拉扯的地方。為降低電擊的危險，清潔本產品前請先將本產品的插頭自電源插座斷開。本產品的整流器不得於戶外或潮濕地點使用。切勿修改本產品的電源線或插頭。插頭如與插座不符，請委由合格的電器技師安裝適當的插座。務請使用專為本行動電話設計的索尼愛立信原廠充電器，非原廠充電器其設計安全及效能標準可能不及原廠充電器。

電池

首次使用行動電話前，請將電池完全充電。新電池或長期未用的電池在首次使用時，未必可以達到十足的容量。電池只能在 +5°C (+41°F) 及 +45°C (+113°F) 溫度範圍內充電。

務請使用專為本行動電話設計的索尼愛立信原廠電池，使用非原廠電池可能會造成危險。

通話及待機時間，可能受信號強度、作業溫度、應用型態、所選的功能、語音或數據傳輸等多種因素影響。

取出電池前請先將手機關機。電池的電解質為有毒物質，切勿將電池置於口內，以免不小心吞嚥時造成危險。切勿使電池的金屬接腳及其他金屬物品，此舉將導致電池短路而損壞電池。請按電池的設計用途加以使用。

個人醫療裝置

行動電話可能會干擾心率調節器，以及其它安裝於體內的醫療設備。切勿將行動電話放在上衣口袋等心率調節器上方位置。使用行動電話時，請將手機拿在速率調節器另一邊的耳旁。行動電話與速率調節器相距如在 15 公分 (6 英寸) 以上，則其干擾有限。若有任何干擾的疑慮請立即關機。進一步的資訊請洽您的心臟科醫師。

對其它的醫療裝置，請洽您的醫師或該裝置的製造商。

行車中

務請查明當地的法令有無行車中不得使用行動電話，或必須使用免持裝置的規定。務請使用專為本產品設計的索尼愛立信車內免提通話裝置。

請注意，為避免對電子系統造成干擾，除非先在車內安裝配備適當外接天線的免持組件，某些汽車製造商禁止在車內使用行動電話。

行車時務必全神貫注，如有必要請先停靠路邊再撥接電話。

緊急電話

行動電話係以無線訊號操作，因此無法保證在任何情況下均可接通，切勿單以行動電話作為醫療及急難等重要通訊的唯一工具。

某些地區、行動電話網路、某些網路服務及/或行動電話功能使用中時，可能無法撥叫緊急電話，詳情請洽各地的服務供應商。

天線

本手機內建一組天線。使用非索尼愛立信所售之天線，不但可能損壞手機、降低效能、甚至可能使 SAR 水準超出建議值。(詳見下述)。

有效的使用

像使用其它電話一樣握住手機。使用手機時，請不要遮住手機上方，以免影響通話品質，使手機以高於標準的功率作業，縮短通話及待機時間。

射頻 (RF) 劑量及 SAR

您的行動電話是一台低功率無線電收發器，手機開機時會發出低功率的射頻能 (亦稱為無線電波或射頻場)。

世界各地的政府均採用由 ICNIRP (國際非離子輻射保護協會) 及 IEEE 等科學組織，以定期及嚴格的科學研究評估為基礎，所制定的嚴謹且周延的國際安全規範，作為社會大眾對無線電波吸收量的標準。本吸收量標準在設計上已預留一個邊際安全係數，不論年齡高低、健康狀況好壞、以及衡量誤差大小，均可確保任何使用者的人身安全。特定吸收率 (SAR) 是使用手機時，身體所吸收之射頻能量的衡量單位，SAR 值是在實驗室狀況下經過驗證的最高功率水準。行動電話使用中的實際吸收量遠低於 SAR 值，原因在於手機的設計是以最低功率來連結網路。在射頻劑量規範值以下的 SAR 變動，並不表示存有安全性的差異。各款行動電話的 SAR 值容或不同，但所有的行動電話之設計，均符合人體對電磁波的可吸收標準。

在美國境內銷售的手機，其任何機型於公開上市之前，均需經 FCC 測試通過，符合政府所頒訂之安全吸收標準。前述測試，均按 FCC 所要求各機型的測試位置進行，(亦即在耳旁或隨身攜帶的位置。) 隨身攜帶時，手機若置於離身體 1.5 公分之外且手機近圍無任何金屬零件，或與索尼愛立信原廠攜戴配件共用時，手機符合 FCC RF 吸收量的要求。使用其他攜戴配件時，手機可能無法符合 FCC RF 吸收量的要求。

本行動電話隨附套件中，包括一份有關本款行動電話之 SAR 說明書，上述資料連同其他有關無線電波曝露及 SAR 的進一步的資訊，均可見於：
www.sonyericsson.com/health

連結產品 (Accessible Solutions)/ 特殊需求

在美國境內銷售的手機，您可加裝必要的配件，將 TTY 終端設備連結索尼愛立信手機使用。有特殊需求的使用者，對連結產品的說明，請電洽 Sony Ericsson Special Needs Center (電話：877 878 1996 (TTY) / 877 207 2056 語音)，或瀏覽 www.sonyericsson-snc.com 網站上的 Sony Ericsson Special Needs Center。

老舊電氣及電子設備的報廢處理

產品或其包裝上的右示符號，代表本產品不得視為家庭廢棄物處理。本產品應交由合格的回收中心進行電氣及電子設備的報廢處理。對本產品的正確處置，有助於防止對環境及人體潛在性負面影響的產生。廢棄物回收有助於節省天然資源。有關本產品回收處理的詳細資料，請洽各地的市政機構、家庭廢棄物回收服務中心、或原出售本產品的商店。



電池的處理

詳情請洽當地有關廢棄物處理的規定，或洽當地的 Sony Ericsson Call Center。

廢電池切勿與家庭廢棄物混雜。儘可能使用廢電池處理設備。

廢電池請回收。



記憶卡

本產品隨附一片可卸除式記憶卡。該一記憶卡通常與所購買之手機相容，但可能與其他裝置或其他裝置之記憶卡功能不相容。購買或使用記憶卡前，請先檢查與其他裝置的相容性。

記憶卡出廠前已格式化。請用相容的裝置重新格式化記憶卡。用電腦格式化記憶卡時，請勿使用作業系統的標準格式。

詳細的說明，請參考裝置的操作手冊或洽客戶支援人員。

警告：

裝置需有轉接器才能插入手機或其他裝置時，請先加裝轉接器後才將記憶卡插入。

記憶卡使用注意事項：

- 請勿將記憶卡置於潮濕的環境。
- 請勿用手或任何金屬物件碰觸接觸腳。
- 請勿重擊、彎扭或摔擲記憶卡。
- 請勿拆解或修改記憶卡。
- 請勿於潮濕、腐蝕或高熱的環境使用或存放記憶卡。例如：夏日密閉的車內、陽光直曬之處或加熱器附近。
- 請勿過度用力擠壓或彎折記憶卡轉接器邊緣。
- 請嚴防污物、灰塵或異物掉入任何記憶卡轉接器插槽。
- 記憶卡務必插入定位。
- 記憶卡務必插入任何記憶卡轉接器到定位，否則記憶卡將無法正常作業。
- 索尼愛立信敬請您備份重要的資料。對儲存於記憶卡上資料的損壞或丟失，索尼愛立信概不負責。
- 卸除記憶卡或記憶卡轉接器、格式化中關閉電源、讀出或寫入資料、在有靜電或高電磁輻射區使用記憶卡，均可能損壞或丟失儲存的資料。

保護個人資訊

若要保護您的隱私權並防止第三方存取您的資訊，您應該在出售或棄置本產品之前刪除所有個人資料。若要刪除個人資料，請執行全部重設，並移除記憶卡。

從手機記憶體刪除資料並無法保證在您之後的使用者無法還原該資料。對於您之後的裝置使用者能否存取您的資料這點，索尼愛立信無法提供任何保證。對於已執行全部重設之後發生的資料披露，索尼愛立信恕不負責。如果您對於可能會發生的資料披露有所疑慮，請善加保管您的裝置，或確認該裝置已遭到永久性摧毀。

配件

為保證產品的安全及有效，請使用索尼愛立信原廠配件。使用非索尼愛立信原廠配件可能降低產品效能，甚至有害健康或人身安全。

音量過大警告：

使用非索尼愛立信原廠音訊配件時，請謹慎調整音量，避免可能有損聽力的過大音量。索尼愛立信未試用任何非索尼愛立信原廠音訊配件於本手機。索尼愛立信建議您只使用索尼愛立信原廠音訊配件。

最終使用者授權合約

本無線裝置（以下簡稱「裝置」）內含，由 Sony Ericsson Mobile Communications AB（以下簡稱索尼愛立信）、其下屬公司（以下簡稱索尼愛立信）及其外部供應商和授權人所擁有之軟體（以下簡稱「軟體」）。

索尼愛立信授予本「裝置」之使用者，單獨在安裝本「軟體」之本「裝置」，使用本「軟體」之非獨佔、非可轉讓、以及非可指定之使用授權。本授權之任何內容均不得解釋為本「軟體」對本「裝置」使用者之售予。

使用者不得複製、修改、分發、逆向工程、解譯、改變本「軟體」，或以任何方式找出本「軟體」或本「軟體」之任何元件之原始程式碼。使用者無任何疑義，得隨時將本「軟體」之權利及義務，併同本「軟體」及本「裝置」，轉讓與任何書面同意遵守前述各項規定之第三方。

本「軟體」之授權期間以本「裝置」之有效使用期為期。使用者得以書面轉讓對本「軟體」之各項權利與第三方，並終止本項授權。使用者未遵守本授權前述各項條款時，本授權立即失效。

索尼愛立信及其外部供應商和授權人為本「軟體」之權利、所有權、及權益之獨一旦佔之擁有者。

索尼愛立信及其外部供應商，按本「軟體」所含內容或代碼多寡，擁有各項條款之利益。

本授權之效力、解釋及執行，悉受瑞典法律之管轄。前述各項條款適用於各項適用之任何法定消費者權益。

有限的保固

Sony Ericsson Mobile Communications AB, S-221 88 Lund, Sweden (索尼愛立信) 及其聯屬公司為您的行動電話及與隨附的原廠配件，以下簡稱「產品」，提供有條件的保固。

如備保固服務，請將本產品送交原經銷商或洽當地的 Sony Ericsson Call Center (可能須按當地費率收費)，或瀏覽 www.sonyericsson.com/support 網站上的詳細說明。

保固內容

根據有限保固的條件，索尼愛立信擔保在顧客購買本產品日起一年內維護其設計、材料或工藝上的問題。

保固範圍

保固期內，本產品在正常使用和服務情況下，由於設計、材料及工藝上的缺陷而出現問題，在您購買產品的國家/地區*的索尼愛立信之屬下公司、授權的批發商或服務夥伴，將根據保固單所列條款決定進行修理或更換。

送回的產品若不符合下列保固條款，索尼愛立信及其服務夥伴保留收取處理費用的權利。

請注意，某些個人設定、下載或其他資訊，在將索尼愛立信產品送修或更換時可能丟失。因相關的法律或其他規定或技術限制，目前索尼愛立信無法對某些下載的內容代作備份。索尼愛立信不對任何原因所導致的任何資料遺失，負任何責任或進行任何補償。索尼愛立信產品（手機）送修或更換前，務請先對儲存在手機的下載、行事曆及連絡人等資料進行備份。

條件

- 1 本保固服務需於出示索尼愛立信授權銷售本產品之經銷商簽發予原購買人，載明本產品購買日期及序號**之原始購買憑證，連同需修理或更換之產品時號提供。自經銷商購得本產品後，上述文件資料如已遭撤銷或修改，索尼愛立信保留拒絕保固的權利。

- 2 索尼愛立信對於修理或更換過之產品仍提供有限的保固，保固限期為原保固期的剩餘期間，或自修復後之九十 (90) 天兩者之較長者。修理或更換可能使用具同等功能之二手組件，被更換的零組件產權歸索尼愛立信所有。
- 3 因任何正常的磨損及誤用，包括但不限於不合一般及慣常方式的使用，以及不符索尼愛立信對本產品之使用和維護標準的使用，所導致的產品故障不在保固範圍之列。因意外事故、軟體或硬體的修改或調整、不可抗力、或因接觸液體造成損壞，所導致的產品故障亦不在保固範圍之列。可充電電池能夠重複充放電數百次，但其充放電能力終將逐漸耗竭，這是正常現象。當通話時間及待機時間顯著縮短時，請即更換電池。務請使用索尼愛立信認可的電池及充電器。各手機顯示幕的亮度及色彩可能略有差異。顯示幕上可能出現因個別畫素功能失常且無法調整，而產生的亮點或黑點（稱作有瑕疵的畫素）。有瑕疵的畫素點數在兩個以下時，為可接受的水準。各手機的照片可能略有差異，此一情況實屬正常，因此不得視為有瑕疵的相機模組。
- 4 本產品作業所需之蜂巢式系統，係由獨立於索尼愛立信的電信業者所提供，索尼愛立信無法對該一系統的作業、可用性、覆蓋、服務或範圍負責。
- 5 由於安裝、改裝、或由非索尼愛立信授權之工作人員所進行的維修或產品拆解，所導致的產品故障不在保固範圍之列。
- 6 因使用非索尼愛立信原廠配件，或非設計來與本產品一起使用使用的配件或其它週邊裝置，所導致的產品故障不在保固範圍之列。
- 7 擅自修改本產品上任何封條將導致保固失效。
- 8 除本有限保固外，本產品無任何其他書面或口頭的保固。所有隱含性保固，包括本產品針對特殊目的之可售性或適合性之無限的隱含性保固，均以本有限保固之效期為期。索尼愛立信對於法律不予承認的任何意外或間接損壞，包括但不局限於收益損失及商業虧損，不負法律責任。

某些國家 / 地區 / 州省禁止對於隨帶或間接損失的排除或限制，或禁止對隱含性保固期限的限制，前述限制或排除可能對您不適用。

本保固條款並不影響在現行可應用的國家法例下消費者的應有權益，及在買賣合約上經銷商相對消費者的權益。

* 保固之地理範圍

請注意，您可能無法在原購買國家 / 地區外獲得某些服務，其原因可能為同一型號產品的內容物或外觀可能因售賣國家 / 地區的不同而有所差異。另外請注意，SIM 卡上鎖的產品無法維修。

** 在某些國家 / 地區可能需要其他資料。例如有效的保固卡。

FCC Statement

This device complies with Part 15 of the FCC rules. Operation is subject to the following two conditions:



- (1) This device may not cause harmful interference, and
- (2) This device must accept any interference received, including interference that may cause undesired operation.

Declaration of Conformity

We, Sony Ericsson Mobile Communications AB of
Nya Vattentornet

SE-221 88 Lund, Sweden

declare under our sole responsibility that our
product

Sony Ericsson type AAD-3022081-BV

and in combination with our accessories, to which
this declaration relates is in conformity with the
appropriate standards 3GPP TS 51.010-1, EN
301908-1, EN 301489-7, EN 301489-24, EN
300328, EN 301489-17 and EN 60950, following
the provisions of, Radio Equipment and
Telecommunication Terminal Equipment directive
99/5/EC with requirements covering EMC directive
89/336/EEC, and Low Voltage directive 73/23/EEC.

Lund, May 2007

CE 0682



Shoji Nemoto,

Head of Product Business Group GSM/UMTS

本公司符合 R&TTE Directive (99/5/EC) 中的規定。

B		S	
Bluetooth (藍牙) 無線技術	54	SIM 卡	
D		複製至 / 自	23, 25
declaration of conformity	75	鎖及解鎖	64
Disc2Phone	46	V	
I		VideoDJ™	50
IMEI 號碼	65	三畫	
J		下載檔案	53
Java	51	子目錄	14
M		四畫	
M2™	72	手機	
MusicDJ™	49	語言	17
P		鎖	64
PhotoDJ™	44	日期	63
PIN 碼		五畫	
更改	64	主題	44–49
解鎖	6	本機號碼	30
PlayNow™	48	目錄	14
PUK 碼	6, 64	目錄概覽	11
R		六畫	
RSS reader	53	全部重設	65
		同步化	54
		名片	31
		安全指引	70
		自動重撥	21
		行事曆	59–60

七畫

免持裝置	27, 45
Bluetooth (藍牙)	55
快捷目錄	15
快速撥號	26
我的好友	38

八畫

固定撥號	31
------------	----

九畫

便簽	61-62
保固	73
待機	6
待辦事項	61
按鍵	11, 14
相機	
設定	41
概覽	41
約會	59
計算機	62
音量	
鈴聲	49
聽筒	22
音樂	
傳送	46
影片檔案	45
音樂播放器	45

十畫

倒數計時器	62
時間	63
記憶卡	16, 72
記憶體狀態	26
訊息	
地區及基站廣播	40
電子郵件	36
語音	35

十一畫

密碼備忘錄	62
捷徑	15
推送電子郵件	38
組裝	5
設定	
Java	51
網際網路	52
通訊錄	
同步化	54
新增手機連絡人	23
群組	26
預設通訊錄	23
通話時間	31
通話清單	26
通話轉接	28
麥克風	22

十二畫	
答錄服務	27
視來電者而不同的鈴聲	23
鈕	11, 14
開 / 關	
Bluetooth (藍牙)	55
SIM 卡鎖保護	64
手機鎖	64
開機畫面	6
十三畫	
傳送	
名片	31
便簽	62
相機圖片	42
約會及待辦事項	60
音樂	46
圖片	44
樂曲及鈴聲	49
檔案	56
傳送方式	
Bluetooth (藍牙)	54
USB	56
會議電話	29
群組	26
解 SIM 卡鎖	64
遊戲	51
鈴聲	49
電子郵件	36
電池	
使用及護理	70
插入及充電	7
電話	
打電話及接電話	6, 21
保留	29
國際	21
接受	30
接聽或拒接	6, 21, 22
處理兩通通話	29
視訊	22
錄製	50
十四畫	
圖片	43
編輯	44
網際網路	
安全及認證	53
書籤	52
設定	52
模式	53
語音信箱	27
語音訊息	35
語音控制	27
語音接聽	28
說明	6

十五畫

影片播放器	45
撥出訊息中的電話號碼	33
播放清單	47
模式	63
碼錶	62
範本	35
鬧鐘	59

十六畫

輸入文字	17
T9™ 文字輸入法	18
多鍵式輸入法	17
錄音機	50
錄影機	40

十七畫

應用程式	51
檔案管理員	16
縮放	41
聲音、轉移及轉向	56
鍵盤鎖	65

十八畫

瀏覽目錄	14
鎖	
SIM 卡	64
手機	64
鍵盤	65

二十一畫

魔術語	28
-----------	----