

**SONY®**

# Kullanım kılavuzu

SmartWatch  
MN2

# İçindekiler

<b>Giriş.....</b>	<b>3</b>
Genel bakış.....	3
Şarj Etme.....	3
<b>Başlarken.....</b>	<b>4</b>
Açma ve kapatma.....	4
Ayarlama.....	4
Akıllı Bağlantı yükleme.....	4
SmartWatch'u eşleme.....	5
SmartWatch uygulaması yükleme.....	5
Diğer uygulamaları yükleme.....	6
<b>SmartWatch'u kullanma.....</b>	<b>7</b>
SmartWatch ana görünümüleri.....	7
Ekranı özelleştirme.....	8
Widget'ları ve uygulamaları sıralama.....	9
Bildirimleri alma.....	9
Çağrılar.....	9
Sosyal ağ.....	10
Metin mesajları.....	11
Takvim hatırlatıcıları.....	11
Müzik çalar.....	12
Telefonunuzu bulma.....	12
Bildirimleri temizleme.....	13
Takma çözümleri.....	13
<b>SmartWatch'ı güncelleme.....</b>	<b>15</b>
<b>Sorun Giderme.....</b>	<b>16</b>
Hiçbir uygulama bulunamadı.....	16
SmartWatch aniden kapanıyor.....	16
Beklenmeyen davranış.....	16
Saat ekranı "00:00"ı gösteriyor.....	16
Akıllı Bağlantı veya LiveWare™ yöneticisi Google Play™'de mevcut değil.....	16
<b>Daha fazla inceleyin ve destek alın.....</b>	<b>17</b>
Web'de destek.....	17
Çağrı merkezi.....	17
<b>Yasal bilgiler.....</b>	<b>18</b>
Uygunluk Beyanı MN2 .....	18
Industry Canada Statement.....	19

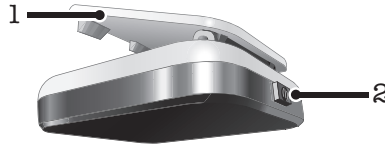
# Giriş

**SmartWatch** telefonunuzu güvende tutup güncel kalmanızı sağlar. Android kullanan bu cihaz metin ve multimedya mesajları gelen çağrılar, takvim etkinliği hatırlatıcıları, Facebook™ güncellemeleri, tweet'ler ve daha fazlası gibi bildirimleri görüntüler. Telefonunuzdaki müzik çaları kontrol etmek veya gelen çağrıları yönetmek için de kullanabilirsiniz.

- ! Bu Başlangıç kılavuzunda, **SmartWatch**'un bir Android™ cep telefonu ile kullanılmasına odaklanılmıştır. **SmartWatch**, çoğu Android™ telefonla uyumludur. **SmartWatch** aksesuarınızın uyumluluk bilgilerine [www.sonymobile.com/support](http://www.sonymobile.com/support) adresinden erişebilirsiniz.
- 💡 Ürün bilgilerini almak ve çevrimiçi ayarlama videosunu izlemek için QR code™'u tarayın.

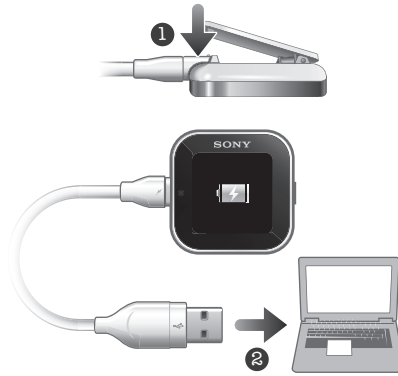


## Genel bakış



- 1 Klips – **SmartWatch** cihazını bilekliğe, kemere veya elbiseye takar
- 2 Güç tuşu – cihazı açıp kapatır, eşleşme modunu ve ekranı etkinleştirir

## Şarj Etme



**SmartWatch** cihazınızı ilk kez kullanmadan önce, yaklaşık iki saat boyunca şarj etmeniz gerekir.

# Başlarken

## Açma ve kapatma

### SmartWatch'u açmak için

- Güç tuşunu **1** basılı tutun.

### SmartWatch'u kapatmak için

- Ekran etkin olduğunda güç tuşunu **1** basılı tutun.

## Ayarlama

**SmartWatch** cihazınızı ayarlamak için aşağıdakiler yapmanız gerekir:

- önceden yüklenmemişse, telefonunuza **Smart Connect** uygulamasını yükleyin.
- telefonunuzda **Smart Connect** uygulamasını açın.
- Bluetooth™ bağlantısı kullanarak **SmartWatch** cihazınızla telefonunuzu eşleyin.
- telefonunuza **SmartWatch application** uygulamasını yükleyin.
- telefonunuza **SmartWatch**'unuz için özel olarak tasarlanan bir dizi uygulamayı yükleyin. Örneğin, Mesajlaşma ve Takvim uygulamaları gibi uygulamalar **SmartWatch** cihazınızdaki belirli fonksiyonları çalıştırmaya yardımcı olur.

## Akıllı Bağlantı yükleme

Önceki adıyla LiveWare™ yöneticisi olarak bilinen **Smart Connect** uygulaması, **SmartWatch** cihazınızı telefonunuzdan kullanabilmenizi ve yönetebilmenizi sağlar. **Smart Connect**, Android 4.0 veya sonraki sürümleri çalıştıran telefonlarda kullanılabilir. **Smart Connect**'i Google Play™'den telefonunuza indirebilir veya indirmek için bu kılavuzdaki 2D barkodu tarayabilirsiniz.

Telefonunuz Android 4.0 sürümünden önceki bir sürümü çalıştırıyorsa, **Smart Connect** yerine LiveWare™ yöneticisi uygulamasını kullanmanız gerekir. LiveWare™ yöneticisinin 3.2.8 veya sonraki bir sürümünün yüklü olduğundan emin olun.

### Akıllı Bağlantı yüklemek için

- 1 Telefonunuzun ana uygulama ekranından, **Play Store**'u bulup dokununuz.
  - 2 Arama alanını görüntülemek için **Q** dokununuz ve *Smart Connect* yazınız.
  - 3 Google Play™'de arama başlatmak için **Q** dokununuz.
  - 4 Sonuç listesinde **Akıllı Bağlantı** öğesini seçin ve uygulamayı telefonunuza yüklemek için talimatları izleyin.
- ! Uygulamanın düzgün şekilde çalıştığından emin olmak için telefonunuza yükledikten sonra **Smart Connect** uygulamasını açın.

## Akıllı Bağlantı'ı indirme barkodu

Google Play™'den **Smart Connect** uygulamasını indirmek için aşağıda gösterilen 2D barkodu kullanabilirsiniz. Bu barkod, telefonunuzdaki Barcode Scanner veya NeoReader™ gibi optik tarayıcı yazılımı tarafından okunabilir.



- 💡 Barkod tarama yazılımı telefonunuzda önceden yüklü değilse, Google Play™'den ücretsiz indirebilirsiniz.

### Barkod tarayıcı kullanarak Akıllı Bağlantı yüklemek için

- 1 Telefonunuzda çalışan bir İnternet bağlantısı olduğundan emin olun.
  - 2 Telefonunuzun ana uygulama ekranından, NeoReader™ gibi barkod tarama uygulamanızı bulup dokununuz.
  - 3 Barkodu taramak için barkodun tamamını vizörün içine konumlandırın.
  - 4 Tarayıcı barkodu tanıdıktan sonra **Devam** ögesine dokununuz. Google Play™'de **Smart Connect** uygulamasına yönlendirilirsiniz.
  - 5 **Smart Connect** indirip yüklemek için talimatları izleyin.
- ! Uygulamanın düzgün şekilde çalıştığından emin olmak için telefonunuza yükledikten sonra **Smart Connect** uygulamasını açın.
- ! Yukarıda anlatılan işlem kullandığınız tarama yazılımına bağlı olarak değişiklik gösterebilir.

### SmartWatch'u eşleme

**Smart Connect** uygulamasını yükleyip açtıktan sonra, **SmartWatch** cihazınızla telefonunuzu eşlemeye hazırsınızdır. **SmartWatch** tek seferde yalnızca bir telefonla eşlenebilir.

### SmartWatch'u telefonunuzla eşlemek için

- 1 **Telefon:** **Smart Connect** uygulamasının açık olduğundan emin olun.
- 2 Bluetooth™ fonksiyonunu açın.
- 3 **SmartWatch:** Kapalı değilse, cihazı kapatın.
- 4 Eşleme ekranı görünene kadar güç tuşunu **1** basılı tutun.



- 5 Telefonu **SmartWatch**'a yakın bir konuma yerleştirin.
  - 6 **Telefon:** Bluetooth ayarları altındaki Bluetooth™ cihazları listesine gidin ve **SmartWatch** ögesine dokununuz.
  - 7 Telefonunuzda görüntülenen kodlar **SmartWatch**'la uyuşursa, **SmartWatch**'unuzda  dokununuz ve ardından telefonunuzda **Eşle** ögesine dokununuz.
- ! Eşleşme başarısız olursa, **SmartWatch** cihazı kapanır; bu durumda yeniden başlatmanız ve eşleşme moduna tekrar girmeniz gerekir.
- 💡 Telefonunuzu bir **SmartWatch** cihazıyla bir kez eşledikten sonra, telefon bu eşleşmeyi hatırlar.

### SmartWatch uygulaması yükleme

**SmartWatch application**, **SmartWatch** cihazınız ile telefonunuz arasındaki bağlantıyı yönetir. **SmartWatch** ayarlarını değiştirmek ve Google Play™'den uygulamalar indirmek için bu uygulamayı kullanın.

### SmartWatch uygulaması yüklemek için

- 1 Telefonunuzu **SmartWatch**'la eşleyin.
  - 2 Görünen açılır pencerede, **Devam** ögesine dokununuz ve yükleme işlemini tamamlamak için ekrandaki talimatları izleyin.
- ! **SmartWatch** uygulaması telefona yüklendikten sonra, telefon **SmartWatch** cihazınıza otomatik olarak bağlanır ve saat ekranı **SmartWatch**'ta etkin hale gelir. **SmartWatch** simgesi de telefonunuzun durum çubuğunda görünür.
  - ! **SmartWatch** ve telefon bağlandığında bile, **SmartWatch** durumunuz telefonunuzdaki **Bluetooth ayarları**'nın altında **Eşleştirilmiş ancak bağlı değil** olarak gösterilir.

### Diğer uygulamaları yükleme

**SmartWatch**'u telefonunuzla çalışacak şekilde ayarladıktan sonra Google Play™'e gidip **SmartWatch**'un kişiye özel uygulamalarını indirebilirsiniz. Örneğin, **SmartWatch** cihazınızdan Twitter™, Facebook™, mesajlaşma, müzik çalar ve diğer özellikleri kullanabileceğiniz uygulamaları indirebilirsiniz.

### SmartWatch uygulamalarını aramak için

- 1 **Telefon:** Durum çubuğunu aşağıya doğru sürükleyin.
- 2 Sırasıyla **SmartWatch** > **Uygulamalar** seçeneklerine dokununuz. **SmartWatch**'un önerilen ve önceden yapılandırılmış uygulamalarının listesi görünür.
- 3 Google Play™'e gitmek için bir uygulama adına dokununuz veya Google Play™'de kullanılabilir olan uygulamaların tam listesi için **Uygulama ara** ögesine dokununuz.

### SmartWatch uygulamalarını yüklemek için

- Google Play™'de, indirmek istediğiniz bir uygulama seçin ve o uygulamayı telefonunuza indirip yüklemek için görüntülenen talimatları izleyin.

# SmartWatch'u kullanma

## Ekranı açmak için

- Ekranı iki kez dokununuz.
- **SmartWatch** kullanılmazsa, ekran bir süre sonra kapanır.

## SmartWatch ana görünümüleri

**SmartWatch**'daki ana görünüm Saati ekranı, Widget ekranı ve Uygulama ekranıdır. Kullanmak istediğiniz özelliklere bağlı olarak bu ekranlar arasında gezinebilirsiniz.

### Saat ekranı

Saat ekranı, saati ve tarihi telefonunuzla senkronize edilmiş olarak gösterir. Bu ekran, eşlendiğinde cihazı açmanızın ardından etkin hale gelir.

### Widget ekranı



Widget'lar doğrudan **SmartWatch**'unuzun Widget ekranı üzerinde kullanabileceğiniz küçük uygulamalardır. **SmartWatch application** ayarlarınıza bağlı olarak mesajlaşma, sosyal ağ servisleri, çağrılar ve takvim öğeleri gibi uygulamalara gözetebilir ve bu uygulamaları açabilirsiniz. Widget ekranı, ekranın normal boyutlarının dışına taşar; bu yüzden tüm widget'larınızı bulmak için sola veya sağa dokunarak kaydırmanız gerekir.

### Uygulama ekranı



**SmartWatch**'a yüklediğiniz uygulamalar Uygulama ekranında uygulama simgeleri olarak görüntülenir. İlgili uygulamayı açmak için bir simgeye dokunmanız yeterlidir. Uygulama ekranı, ekranın normal boyutlarının dışına taşar; bu yüzden tüm uygulamaları bulmak için sola veya sağa dokunarak kaydırmanız gerekir.

## Farklı ekranlar arasında gezinme

### Widget veya Uygulama ekranına gitmek için

- 1 Ekranı açın.
- 2 Saat ekranı görüntülediğinde, ekrana iki kez dokununuz. En son görüntülediğiniz ekran gösterilir.

### Widget ekranı ile Uygulama ekranı arasında geçiş yapmak için

- Yukarı ve aşağı doğru dokunarak kaydırın.



### Widget ekranında gezinmek için

- Widget ekranının uzantılarında bulunan widget'ları görüntülemek için sola veya sağa dokunarak kaydırın.



### Uygulama ekranında gezinmek için

- Uygulama ekranının uzantılarında bulunan uygulamaları görüntülemek için dokunarak sola veya sağa kaydırın.

### Bildirimleri açmak için

- 1 Açmak istediğiniz widget'ı veya uygulamayı bulup dokununuz.
- 2 Bildirimler arasında gezinmek için dokunarak sola veya sağa kaydırın.
- 3 Bildirim okumak için dokunarak yukarı veya aşağı kaydırın.

### Önceki ekrana geri dönmek için

- Aynı anda iki parmağınızla ekrana dokununuz.



- 💡 Aynı anda iki parmağınızla Widget ekranına veya Uygulama ekranına dokunursanız, saat ekranına geri dönersiniz.

## Ekranı özelleştirme

### Görüntülenecek saat türünü seçmek için

- 1 **Telefon:** Durum çubuğunu aşağıya doğru sürükleyin ve **SmartWatch > Saatler** öğesine dokununuz.
- 2 Bir seçenek belirleyin.

### Widget ekranında hangi widget'ların görüntüleneceğini seçmek için

- 1 **SmartWatch** cihazınızı telefonunuza bağlayın.
- 2 **Telefon:** Durum çubuğunu aşağıya doğru sürükleyin ve **SmartWatch > Uygulamalar**'a dokununuz.
- 3 Etkinleştirmek istediğiniz uygulamaya dokununuz.
- 4 Uygulama adının yanındaki onay kutusunu işaretleyin.
- 5 **Widget olarak görüntüle** onay kutusunu işaretleyin.




### Görüntülenecek uygulamaları seçmek için

- 1 **SmartWatch** cihazınızı telefonunuza bağlayın.
- 2 **Telefon:** Durum çubuğunu aşağıya doğru sürükleyin ve **SmartWatch > Uygulamalar'** a dokununuz.
- 3 Etkinleştirmek istediğiniz uygulamaya dokununuz.
- 4 Uygulama adının yanındaki onay kutusunu işaretleyin.

### Widget'ları ve uygulamaları sıralama

**SmartWatch** ekranınızda beliren widget'ların ve uygulamaların düzenini sıralayabilirsiniz.

### Widget'ları ve uygulamaları sıralamak için

- 1 **SmartWatch** cihazını telefonunuza bağlayın.
- 2 **Telefon:** Durum çubuğunu aşağıya doğru sürükleyin ve **SmartWatch** seçeneğine dokununuz.
- 3 **Widget'ları sırala** veya **Uygulamaları sırala** seçeneğine dokununuz.
- 4 **SmartWatch** ekranınızda beliren widget'ların veya uygulamaların düzenini sıralamak için  ögesini uygulama adının yanına sürükleyip bırakın.

### Bildirimleri alma

Bildirimleri çeşitli uygulamalardan telefonunuza ulaştıkları sırada **SmartWatch**' unuzda alabilirsiniz. Bildirim geldiğinde, **SmartWatch** titrer ve ekranda uygulamanın bir simgesi görünür. Örneğin, bu bildirimler arasında yeni metin mesajları ve Facebook™ güncellemeleri yer alır.

### Bir bildirim açmak için

- 1 **SmartWatch** cihazınızı telefonunuza bağlayın.
- 2 **Telefon:** Durum çubuğunu aşağıya doğru sürükleyin ve **SmartWatch > Uygulamalar'** a dokununuz.
- 3 **SmartWatch**' unuzda bildirimlerini etkinleştirmek istediğiniz uygulamayı bulup dokununuz.
- 4 Uygulama adının yanındaki onay kutusunu işaretleyin.
- 5 **Bildir** onay kutusunu işaretleyin.

### Bir bildirim açmak için

- 1 İhtiyaç duyduğunuz uygulamanın bildirim özelliğini açın.
- 2 Yeni bir bildirim geldiğinde, uygulama simgesine dokununuz.

### Çağrılar

Telefonunuz çaldığında, **SmartWatch** arayanın adını veya numarasını görüntüler. Aramayı sessize alabilir, reddedebilir veya cevaplayabilirsiniz. Cevapsız çağrı kaydınızı uzaktan açmak için **SmartWatch**' u kullanabilirsiniz. Bu özelliklerin çalışması için, öncelikle **SmartWatch** cihazınızın **Call handling** ve **Missed call** uygulamalarını yüklemeniz gerekir. Daha ayrıntılı bilgi için bkz. *Diğer uygulamaları yükleme*, sayfa 6.


### SmartWatch'ı kullanarak gelen çağrıyı sessize almak için

-  ögesine dokununuz.

### SmartWatch'ı kullanarak gelen çağrıyı reddetmek için

-  ögesine dokununuz.

### SmartWatch kullanarak gelen çağrı kabul etmek için

-  ögesine dokununuz. Artık telefonunuzdan veya Bluetooth™ mikrofonlu kulaklık setinden çağrı cevaplayabilirsiniz.
- ! Gelen çağrının kabul edilmesi yalnızca Sony ve Sony Ericsson telefonlarda çalışır.

### SmartWatch'unuzda cevapsız çağrı kaydını görüntülemek için

- **SmartWatch**'unuzda **Missed call** widget'ını veya uygulamasını açın.
- ! Reddedilen çağrılar ile sessize alınan çağrıların her ikisi de cevapsız çağrı kaydında cevapsız çağrılar olarak belirir.
- 💡 Telefonunuzda cevapsız çağrı kaydını görüntülemek için **SmartWatch**'unuzun ekranına dokunup bekleyin ve ardından **Telefonda görüntüle** ögesine dokunun.

## Sosyal ağ

**SmartWatch**'nızda Facebook™ ve Twitter™'dan canlı bildirimler alabilirsiniz. Alacağınız bildirimleri ve güncelleme aralıklarını belirlemek için sosyal ağ servis ayarlarınızı da değiştirebilirsiniz. En düşük güncelleme aralığı 15 dakikadır. Bu gibi özelliklere erişmek için öncelikle **SmartWatch** cihazınıza Facebook ve Twitter uygulamalarını yüklemeniz gerekir. Daha ayrıntılı bilgi için bkz. *Diğer uygulamaları yükleme*, sayfa 6.


### Bir sosyal ağ servisine giriş yapmak için

- 1 Telefonunuzun durum çubuğunu aşağıya doğru sürükleyin ve **SmartWatch** > **Uygulamalar**'a dokunun.
- 2 Bir servis uygulaması seçin ve ayarlar girişine dokunun.
- 3 **Oturum açıldı** onay kutusunu işaretleyin.
- 4 Servise giriş yapmak için hesap adınızı ve şifrenizi girin.

### SmartWatch sosyal ağ bildirimlerini görüntülemek için

- 1 Facebook™ uygulaması gibi bir sosyal ağ servisi widget'ı veya uygulaması bulun ve dokunun.
- 2 Bildirimler arasında gezinmek için sola veya sağa dokunarak kaydırın.
- ! **SmartWatch**'da bildirimleri görüntüleyebilmek için **SmartWatch** uygulamasından hesabınıza giriş yapmanız gerekir.
- 💡 Bildirimin tamamını görüntülemek için aşağı kaydırmanız gerekebilir.

### SmartWatch'ı kullanarak telefonda sosyal ağ bildirimi görüntülemek için

- 1 **SmartWatch** cihazınızda bir sosyal ağ bildirimi açın.
- 2 Mesajın sonuna doğru aşağı kaydırın ve  ögesine dokunun.
- 3 **Telefonda görüntüle** ögesine dokunun.
- 4 Telefonunuzda bildirimi görüntüleyin.
- 💡 2. adımda, ekranı basılı da tutabilirsiniz.

### Facebook™ için SmartWatch ayarlarını düzenlemek için

- 1 **Telefon**: Durum çubuğunu aşağıya doğru sürükleyin ve **SmartWatch** > **Uygulamalar** > **Facebook**'a dokunun.
- 2 Bir seçenek belirleyin.

### SmartWatch'ta Facebook™ güncellemelerini almak için

- 1 **Telefon**: Durum çubuğunu aşağıya doğru sürükleyin ve **SmartWatch** > **Uygulamalar** > **Facebook** > **Facebook ayarları**'na dokunun.
- 2 Facebook™ hesabınıza giriş yapın.
- 3 **Facebook** > **Facebook ayarları** > **Facebook arkadaşlarını seç** seçeneklerine dokunun.
- 4 Takip etmek istediğiniz arkadaşlarınızın onay kutularını işaretleyin.

### Twitter™ için SmartWatch ayarlarını düzenlemek için

- 1 **Telefon**: Durum çubuğunu aşağıya doğru sürükleyin ve **SmartWatch** > **Uygulamalar** > **Twitter**'a dokunun.
- 2 Bir seçenek belirleyin.

### SmartWatch'da Twitter™ güncellemelerini almak için

- 1 **Telefon:** Durum çubuğunu aşağıya doğru sürükleyin ve **SmartWatch > Uygulamalar > Twitter > Twitter ayarları** ögesine dokununuz.
- 2 Twitter™ hesabınıza giriş yapın.
- 3 **Twitter > Twitter ayarları > Takip ediliyor** seçeneklerine dokununuz.
- 4 Takip etmek istediğiniz arkadaşlarınızın onay kutularını işaretleyin.


### Metin mesajları

Telefonunuza metin mesajı geldiğinde, gönderinin bilgilerini ve mesajın içeriğini **SmartWatch** cihazınızda denetleyebilirsiniz. **SmartWatch**'u aynı zamanda gönderene çağrı yapmak, önceden tanımlı mesaj göndermek veya telefonunuza gelen mesajı uzaktan açmak için de kullanabilirsiniz. Bu özelliğin çalışması için, öncelikle **SmartWatch** Mesajlaşma uygulamasını yüklemeniz gerekir. Daha ayrıntılı bilgi için bkz. *Diğer uygulamaları yükleme*, sayfa 6.


### SmartWatch'ta metin mesajları okumak için

- 1 Mesajlar widget'ını bulup dokununuz.
  - 2 Okumak istediğiniz mesajı bulmak için sola veya sağa dokunarak kaydırın.
- 💡 Mesajın tamamını görüntülemek için aşağı kaydırmanız gerekebilir.

### SmartWatch'u kullanarak telefonunuzda metin mesajı görüntülemek için

- 1 **SmartWatch**'unuzda bir metin mesajı açın.
  - 2 Mesajın sonuna doğru aşağı kaydırın ve  ögesine dokununuz.
  - 3 **Telefonda görüntüle** ögesine dokununuz.
  - 4 Telefonunuzda metin mesajını görüntüleyin.
- 💡 2. adımda, ekranı basılı da tutabilirsiniz.


### SmartWatch'ı kullanarak mesaj göndereni aramak için

- 1 Bir metin mesajı açın.
  - 2 Mesajın sonuna doğru aşağı kaydırın ve  ögesine dokununuz.
  - 3 **Göndereni ara** ögesine dokununuz.
  - 4 Telefonunuza kullanarak çağrıya devam edin.
- 💡 2. adımda, ekranı basılı da tutabilirsiniz.

### Önceden tanımlı metin mesajı düzenlemek için

- 1 Telefonunuzun durum çubuğunu aşağıya doğru sürükleyin ve **SmartWatch > Uygulamalar**'a dokununuz.
- 2 **Mesajlaşma > Mesajlaşma ayarları > Önceden tanımlı SMS** seçeneklerine dokununuz.
- 3 Metni düzenleyip **Tamam**'a dokununuz.

### SmartWatch'ı kullanarak önceden tanımlı metin mesajı göndermek için

- 1 Bir metin mesajı açın.
  - 2 Mesajın sonuna doğru aşağı kaydırın ve  ögesine dokununuz.
  - 3 **Yanıtla:** ögesine dokununuz.
- 💡 2. adımda, ekranı basılı da tutabilirsiniz.


### Takvim hatırlatıcıları

**SmartWatch**, telefonunuza önceden yüklü olarak gelen Android™ takvim uygulamasından hatırlatıcıları görüntüler. Bu özelliğin çalışması için, öncelikle **SmartWatch** Takvim hatırlatıcı uygulamasını yüklemeniz ve etkinleştirmeniz gerekir. Daha ayrıntılı bilgi için bkz. *Diğer uygulamaları yükleme*, sayfa 6

### SmartWatch'da takvim hatırlatıcılarını etkinleştirmek için

- 1 **Telefon:** Durum çubuğunu aşağıya doğru sürükleyin ve **SmartWatch > Uygulamalar > Takvim**'e dokunun.
- 2 **Takvim** onay kutusunu işaretleyin.

### Bir takvim bildirimini tam içeriğini görüntülemek için

- 1 **SmartWatch** cihazınızda bir takvim bildirimi açın.
  - 2 Ekran dokunarak bekleyin ve ardından **Telefonda görüntüle** ögesine dokunun.
  - 3 Telefonunuzda bildirimi görüntüleyin.
- 💡 2. adımda, bildirim sonuna kadar aşağı kaydırabilir ve eylem düğmesine , ardından **Telefonda görüntüle** ögesine de dokunabilirsiniz.

## Müzik çalar

Android™ telefonlardaki çoğu müzik çalar uygulamasını kontrol etmek için **SmartWatch** kullanabilirsiniz. Ancak müzik başlıkları, sanatçı ve albüm bilgileri yalnızca Sony, Sony Ericsson ve standart Android™ müzik çalarlarda belirir. Müzik çalar özelliğinin çalışması için, öncelikle **SmartWatch Müzik çalar** uygulamasını yüklemeniz gerekir. Daha ayrıntılı bilgi için bkz. *Diğer uygulamaları yükleme*, sayfa 6.

### SmartWatch'u kullanarak telefonunuzda parça oynatmak için

- 1 **SmartWatch**'unuzda müzik çalar widget'ını veya uygulamasını açın.
- 2 Oynatmak istediğiniz parçayı bulup  ögesine dokunun.



### SmartWatch'u kullanarak telefonunuzda müzik çaları duraklatmak için

- Müzik oynatılırken,  ögesine dokunun.

### SmartWatch'ı kullanarak müzik çaların ses seviyesini ayarlamak için

- Müzik çalarken,  veya  ögesine dokunun.

### Parçalar arasında gezinmek için

- Dokunarak sola veya sağa kaydırın veya  ya da  ögesine dokunun.

### Kontrol edilecek müzik çaları seçmek için

- 1 Telefonunuzun durum çubuğunu aşağıya doğru sürükleyin ve **SmartWatch > Uygulamalar**'a dokunun.
- 2 **Müzik çalar > Müzik çalar ayarları > Müzik çalar seç** seçeneklerine dokunun.
- 3 Bir seçenek belirleyin. **Otomatik**'i seçerseniz, en son kullanılan müzik çalar uygulaması seçilir.

## Telefonunuzu bulma

Nereye bıraktığınızı unuttuğunuzda telefonunuzu bulmak için **SmartWatch**'ı kullanın. Telefonunuz kapsama alanındaysa, Telefonu bul fonksiyonu telefonunuzu çaldırır ve titretir. Bu özelliğin çalışması için, öncelikle **SmartWatch Telefonu bul** uygulamasını yüklemeniz gerekir. Daha ayrıntılı bilgi için bkz. *Diğer uygulamaları yükleme*, sayfa 6

### Telefonu bul fonksiyonunu kullanmak için

- 1 **SmartWatch**'inizin uygulama ekranından, **Telefonu bul**'u bulup dokunun. Telefonunuz kapsama alanındaysa, bulmanızı sağlayacak şekilde zil sesi çalar veya titrer.
- 2 **Find phone** fonksiyonunu devre dışı bırakmak için **SmartWatch** cihazınızın ekranına yeniden dokunun veya telefonunuzda **Telefon algılandı** ögesine dokunun.

## Bildirimleri temizleme

Özel bir uygulamayla ilgili tüm bildirimleri **SmartWatch**'ınızdan temizleyebilirsiniz. Tüm uygulamalara ait tüm bildirimleri de tek seferde temizleyebilirsiniz.

### Bir uygulamayla ilgili tüm bildirimleri temizlemek için

- 1 Telefonunuzun durum çubuğunu aşağıya doğru sürükleyin ve **SmartWatch** > **Uygulamalar**'a dokunun.
- 2 Uygulama adına dokunun.
- 3 Yeniden dokunarak uygulamaya ilişkin ayarların açın ve **Geçmişini temizle**'ye dokunun.
- 4 **Tamam** öğesine dokunun.

### SmartWatch cihazınızdaki tüm bildirimleri temizlemek için

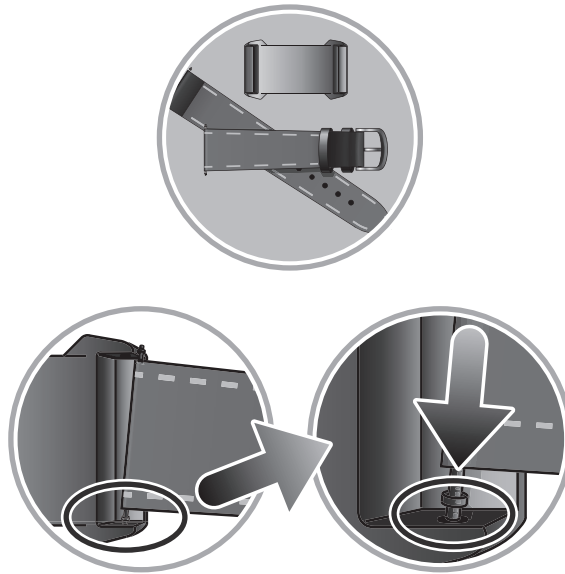
- 1 Telefonunuzun ana uygulama ekranından, **Ayarlar** öğesini bulup dokunun.
- 2 **Uygulamalar** > **Uygulamaları yönet** > **SmartWatch uygulaması** seçeneklerine dokunun.
- 3 **Kaldır** öğesine dokunun. **SmartWatch** uygulaması kaldırılır ve tüm bildirimler temizlenir.
- 4 **SmartWatch** cihazınızla telefonu yeniden eşleyin ve **SmartWatch applicationsını** yeniden yükleyin.

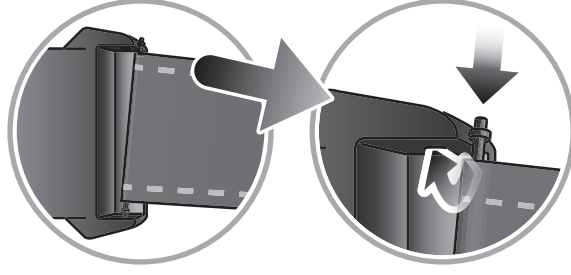
## Takma çözümleri



**SmartWatch**'ı farklı yollarla takabilirsiniz. Örneğin, cihazı sağlanan bilekliğe klipsleyebilir veya sağlanan bileklik adaptörüne takabilir ve kendi bilekliğinizi kullanabilirsiniz.

### Kendi bilekliğinize bileklik adaptörü takmak için





- 1 Bilekliğin ucunda bulunan yeni, pime takın.
  - 2 Pimin bir ucunu bileklik adaptörünün tırnaklarındaki tespit deliklerinden birine takın.
  - 3 Karşı uçtaki pimi aşağı itmek için pim aracı veya çivi kullanın ve pimi karşı taraftaki tespit deliğine geçirin.
  - 4 Bu işlemi bileklik adaptörünün diğer tarafında da tekrarlayın.
- 💡 Sağlanan bileklik adaptörüyle, standart 20 mm genişliğindeki bileklikler kullanılabilir.

## SmartWatch'ı gncelleme

Performansı en uygun hale getirmek ve en son geliřtirmeleri elde etmek iin **SmartWatch**'inizi en yeni yazılım srmne gncelleyin.

Varsa, telefonunuzda **SmartWatch**'inizi en son bellenim srmne gncellemenizi isteyen bir aılır pencere belirebilir. Onaylamak iin **Gncelle** seeneėine dokununuz.

# Sorun Giderme

## Hiçbir uygulama bulunamadı

Bazı telefon türleri ve bazı ülke veya bölgelere yönelik olarak, Google Play™'de **SmartWatch application** için herhangi bir uygulama kullanılamayabilir.

## SmartWatch aniden kapanıyor

- Şarj durumu çok düşük. **SmartWatch** cihazınızı şarj edin.
- Eşleme başarısız oldu. Eşleme ekranı görünene kadar güç tuşunu **ⓘ** basılı tutun.

## Beklenmeyen davranış

Güç tuşunu **ⓘ** 15 saniye boyunca basılı tutarak **SmartWatch**'unuzu sıfırlayın.

## Saat ekranı "00:00"ı gösteriyor

- 1 **Telefon:** **Smart Connect** uygulamasının açık olduğundan emin olun.
- 2 Bluetooth™ fonksiyonunun açık olduğundan emin olun.
- 3 **SmartWatch:** Ekranı açın ve ardından dokununuz. **SmartWatch**'unuz birkaç saniye sonra telefonunuza bağlanır.
- 4 Saat ekranı hala "00:00"ı gösterirse, **SmartWatch**'unuzu kapatıp yeniden başlatın. Ardından **SmartWatch**'unuzun telefonunuza otomatik olarak bağlanması için birkaç saniye bekleyin.

## Akıllı Bağlantı veya LiveWare™ yöneticisi Google Play™'de mevcut değil

Telefonunuz güncel bir Android™ sürümünü çalıştırmıyorsa, **Smart Connect** ve LiveWare™ yöneticisi Google Play™'de belirmes. LiveWare™ yöneticisi Android™ 2.0 veya sonraki sürümü gerektirirken, **Smart Connect**, Android™ 4.0 veya sonraki sürümü gerektirir.

### Telefon yazılımının sürümünü denetlemek için

- Telefonunuzun ana uygulama ekranından, **Ayarlar > About phone > Android sürümü** öğesini bulup dokununuz.

### Telefon yazılımınızı güncellemek için

- [www.sonymobile.com/support](http://www.sonymobile.com/support) adresindeki Sony destek web sitesine gidin ve talimatları izleyin.
- ! Güncelleme işlemi, indirilen uygulamalar dahil tüm kullanıcı verilerini siler. Telefon yazılımınızı güncellemeden önce telefonda sakladığınız önemli verileri yedeklediğinizden emin olun.



# Daha fazla inceleyin ve destek alın

## Web'de destek



**SmartWatch** cihazınızın yazılımını nasıl yükselteceğiniz hakkında destek, uyumluluk bilgileri ve talimatlar dahil olmak üzere, aksesuarınızdan en iyi şekilde yararlanmak için [www.sonymobile.com/support](http://www.sonymobile.com/support) adresini ziyaret edin.

## Çağrı merkezi

Çağrı merkezi – diğer her şeyin başarısız olması durumunda. Sony web sitesinde sayfanın en altındaki *Bize ulaşın* linkini tıklayarak ilgili destek numarasına erişin.

# Yasal bilgiler

## Uygunluk Beyanı MN2

**Sony Ericsson Mobile Communications AB**

Nya Vattentornet

SE-221 88 Lund, İsveç

olarak biz, ürünümüz

**Sony Ericsson type DGA-0004002**

ile birlikte bu beyanın atıfta bulunduğu tüm aksesuarlarımızın, **EN 300 328:V1.7.1, EN 301 489-17:V2.1.1 and EN 60 950-1:2006 +A11:2009+A1:20101999/5/EC** no'lu Telsiz ve Telekomünikasyon Uçbirim Teçhizatı yönergesi hükümlerinin belirlediği uygun standartlarla uyumlu olduğunu beyan ederiz.

Lund, December 2011

CE 0682



Pär Thuresson,  
Kalite Şefi  
Kalite ve Onay Başkanı

R&TTE Kararnamesinin (1999/5/EC) gerekliliklerini yerine getirmekteyiz.

### İlgili Onaylı Kuruluş:

**CETECOM ICT SERVICES GMBH, Untertürkheimer Straße 6-10, 66117  
SAARBRÜCKEN, Germany**



## Sony Ericsson MN2

**Kullanmadan önce, ayrı olarak sağlanan Önemli bilgiler broşürünü okuyun.**

Bu Kullanım kılavuzu Sony Ericsson Mobile Communications AB veya yerel yan kuruluşları tarafından, garantisiz olarak basılmıştır. Sony Ericsson Mobile Communications AB, istediği zaman önceden haber vermeksizin, bu Kullanım kılavuzundaki yazım hataları, geçerli bilgilerdeki yanlışlar veya programlar ve/veya cihazların geliştirilmeleri nedeniyle gerekli olan değişiklikleri ve düzeltmeleri yapabilir. Bu tür değişiklikler, bu Kullanım kılavuzunun yeni sürümlerinde hayata geçirilecektir.

Her hakkı saklıdır.

©Sony Ericsson Mobile Communications AB, 2011

Baskı numarası: 1275-5970.1

Bluetooth™ cihazları arasındaki birlikte işlerlik ve uyumluluk değişiklik gösterir. Cihaz genellikle Bluetooth özelliğini kullanan ürünleri destekler. 1.2 veya üstü ve Mikrofonlu Kulaklık Seti veya Handsfree profili.

Burada bahsedilen tüm ürün ve şirket adları, kendi sahiplerinin ticari markaları veya tescilli ticari markalarıdır. Burada açıkça belirtilmeyen tüm haklar saklıdır. Diğer tüm markalar kendi sahiplerinin mülkiyetindedir.

Daha fazla bilgi için [www.sonymobile.com](http://www.sonymobile.com) adresini ziyaret edin.

Tüm resimler yalnızca açıklama amaçlı olup, gerçek aksesuarı tam olarak tanımlamayabilir.

## FCC Statement

This device complies with Part 15 of the FCC rules. Operation is subject to the following two conditions: (1) This device may not cause harmful interference, and (2) This device must accept any interference received, including interference that may cause undesired operation.

Any change or modification not expressly approved by Sony may void the user's authority to operate the equipment.

This equipment has been tested and found to comply with the limits for a Class B digital device, pursuant to Part 15 of the FCC Rules. These limits are designed to provide reasonable protection against harmful interference in a residential installation. This equipment generates, uses and can radiate radio frequency energy and, if not installed and used in accordance with the instructions, may cause harmful interference to radio communications. However, there is no guarantee that interference will not occur in a particular installation.



If this equipment does cause harmful interference to radio or television reception, which can be determined by turning the equipment off and on, the user is encouraged to try to correct the interference by one or more of the following measures:

- Reorient or relocate the receiving antenna.
- Increase the separation between the equipment and receiver.
- Connect the equipment into an outlet on a circuit different from that to which the receiver is connected.
- Consult the dealer or an experienced radio/TV technician for help.

## Industry Canada Statement

This device complies with RSS-210 of Industry Canada.

Operation is subject to the following two conditions: (1) this device may not cause interference, and (2) this device must accept any interference, including interference that may cause undesired operation of the device.

This Class B digital apparatus complies with Canadian ICES-003.

Cet appareil numérique de la classe B est conforme à la norme NMB-003 du Canada.